

# I 職員の給与及び職員数に関する状況

## 1 総括

### (1) 人件費の状況(普通会計決算)

区分	住民基本台帳人口 (令和3年1月1日)	歳出額 A	実質収支	人件費 B	人件費率 B/A	(参考) 令和元年度の人件費率
令和2年度	人 26,998	千円 27,449,615	千円 843,140	千円 2,973,476	% 10.8	% 13.0

### (2) 職員給与費の状況(普通会計決算)

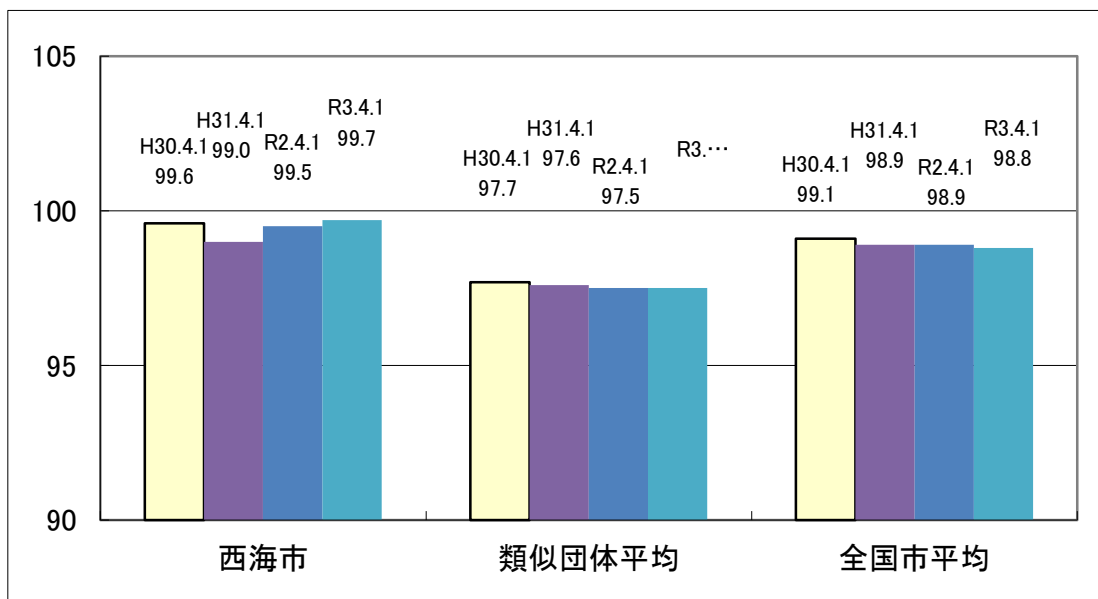
区分	職員数 A	給与費				(参考)一人当たり 給与費 B/A	(参考)類似団体 平均一人当たり 給与費
		給料	職員手当	期末・勤勉手当	計 B	千円	千円
令和2年度	人 302	千円 1,110,689	千円 196,770	千円 448,257	千円 1,755,716	千円 5,814	千円 5,760

(注)1 職員手当には退職手当を含まない。

2 職員数は、令和2年4月1日現在の人数である(会計年度任用職員及び任期付短時間勤務職員(再任用職員(短時間勤務))は含まない)。

3 給与費について、会計年度任用職員の給与費等は含まないが、任期付短時間勤務職員(再任用職員(短時間勤務))の給与費は含まれている。

### (3) ラスパイレス指数の状況(各年4月1日現在)



- (注) 1 ラスパイレス指数とは、全地方公共団体の一般行政職の給料月額を同一の基準で比較するため、国の職員数(構成)を用いて、学歴や経験年数の差による影響を補正し、国の行政職棒給表(一)適用職員の棒給月額を100として計算した指数。
- 2 ( )書きの数値は、地域手当補正後ラスパイレス指数を指す。地域手当補正後ラスパイレス指数とは、地域手当を加味した地域における国家公務員と地方公務員の給与水準を比較するため、地域手当の支給率を用いて補正したラスパイレス指数。  
(補正前のラスパイレス指数×(1+当該団体の地域手当支給率)÷(1+国の指定基準に基づく地域手当支給率)により算出。) ※本市においては地域手当の支給が無いため同じ値となっている。
- 3 類似団体平均とは、人口規模、産業構造が類似している団体のラスパイレス指数を単純平均したものである。

#### (4) 給与制度の総合的見直しの実施状況について

【概要】 国の給与制度の総合的見直しにおいては、棒給表の水準の平均2%引下げ及び地域手当の支給割合の見直し等に取り組むとされている。

##### ①給料表の見直し

実施

(給料表の改定実施時期) 平成28年4月1日

(内 容) 民間賃金の低い地域の実情を反映させるため、また、民間との較差を踏まえた50歳代台後半層の水準の見直しのため、医療職(一)を除く全給料表の水準を平均2%(最大約4%)引下げ。激変緩和のため、4年間(平成31年3月31日まで)の経過措置(現給保障)を実施。

##### ②地域手当の見直し

支給なし

##### ③その他の見直し内容

管理職員特別勤務手当及び単身赴任手当について、国と同様に見直しを実施。(平成27年4月1日実施)

単身赴任手当の改定について、国と同様に見直しを実施。(平成28年4月1日実施)

住居手当の改定について、国と同様に見直しを実施。(令和2年4月1日実施)

#### (5) 特記事項

平成17年4月1日に合併(西彼町、西海町、大島町、崎戸町、大瀬戸町)

## 2 職員の平均給与月額、初任給等の状況

### (1) 職員の平均年齢、平均給料月額及び平均給与月額の状況(令和3年4月1日現在)

#### ① 一般行政職

区分	平均年齢	平均給料月額	平均給与月額	平均給与月額 (国比較ベース)
西海市	41.3歳	314,600円	396,983円	341,401円
長崎県	43.7歳	320,410円	397,755円	354,400円
国	43.歳	325,827円	—	407,153円
類似団体	42.1歳	314,047円	365,401円	338,087円

#### ② 技能労務職

区分	公務員					民間			参考 A/B
	平均年齢	職員数	平均給料月額	平均給与月額 (A)	平均給与月額 (国比較ベース)	対応する民間 の類似職種	平均年齢	平均給与月額 (B)	
西海市	54.7歳	7人	313,648円	337,292円	329,933円	—	—	—	—
うち清掃職員	54.1歳	2人	243,100円	281,755円	273,100円	廃棄物処理業従業員	46.4歳	304,600円	0.93
うち用務員	54.9歳	5人	341,867円	359,507円	352,667円	用務員	50.3歳	235,100円	1.53
長崎県	52.8歳	117人	336,435円	381,621円	358,062円	—	—	—	—
国	50.9歳	2,201人	286,947円	—	328,603円	—	—	—	—
類似団体	52.0歳	12人	307,767円	329,056円	320,572円	—	—	—	—

区分	参考		
	年収ベース(試算値)の比較		
	公務員 (C)	民間 (D)	C/D
西海市	5,573,970	—	—
うち清掃職員	4,676,837	4,236,800	1.10
うち用務員	5,932,826	3,186,100	1.86

※ 民間データは、賃金構造基本統計調査において公表されているデータを使用している。(平成30年～令和2年の3ヶ年平均)

※ 技能労務職の職種と民間の職種等の比較にあたり、年齢、業務内容、雇用形態等の点において完全に一致しているものではない。

※ 年収ベースの「公務員(C)」及び「民間(D)」のデータは、それぞれ平均給与月額を1.2倍したものに、公務員においては前年度に支給された期末・勤勉手当、民間においては前年に支給された年間賞与の額を加えた試算値である。

(注) 1 「平均給料月額」とは、令和3年4月1日現在における各職種ごとの職員の基本給の平均である。

2 「平均給与月額」とは、給料月額と毎月支払われる扶養手当、地域手当、住居手当、時間外勤務手当などのすべての諸手当の額を合計したものであり、地方公務員給与実態調査において明らかにされているものである。

また、「平均給与月額(国比較ベース)」は、比較のため、国家公務員と同じベース(=時間外勤務手当等を除いたもの)で算出している。

### (2) 職員の初任給の状況(令和3年4月1日現在)

区分		西海市	長崎県	国
一般行政職	大学卒	182,200円	182,200円	182,200円
	高校卒	150,600円	150,600円	150,600円
技能労務職	高校卒	147,900円	148,000円	—
	中学卒	—	133,900円	—

### (3) 職員の経験年数別・学歴別平均給料月額の状況(令和3年4月1日現在)

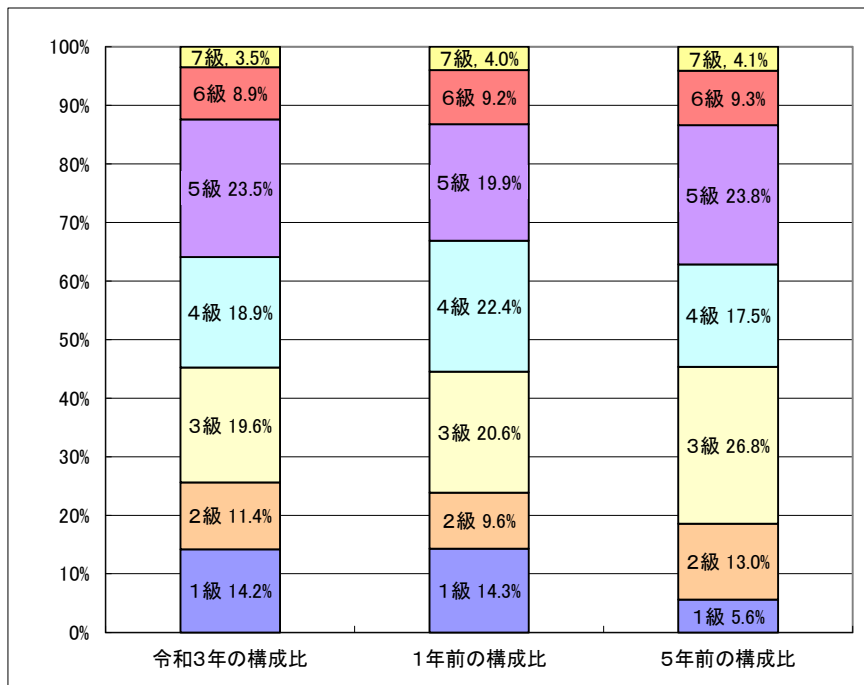
区分		経験年数10年	経験年数20年	経験年数25年	経験年数30年
一般行政職	大学卒	253,500円	354,200円	383,300円	392,000円
	高校卒	216,200円	302,200円	358,100円	387,400円
技能労務職	高校卒	203,600円	262,800円	294,200円	340,500円

### 3 一般行政職の級別職員数等の状況

(1) 一般行政職の級別職員数の状況(令和3年4月1日現在)

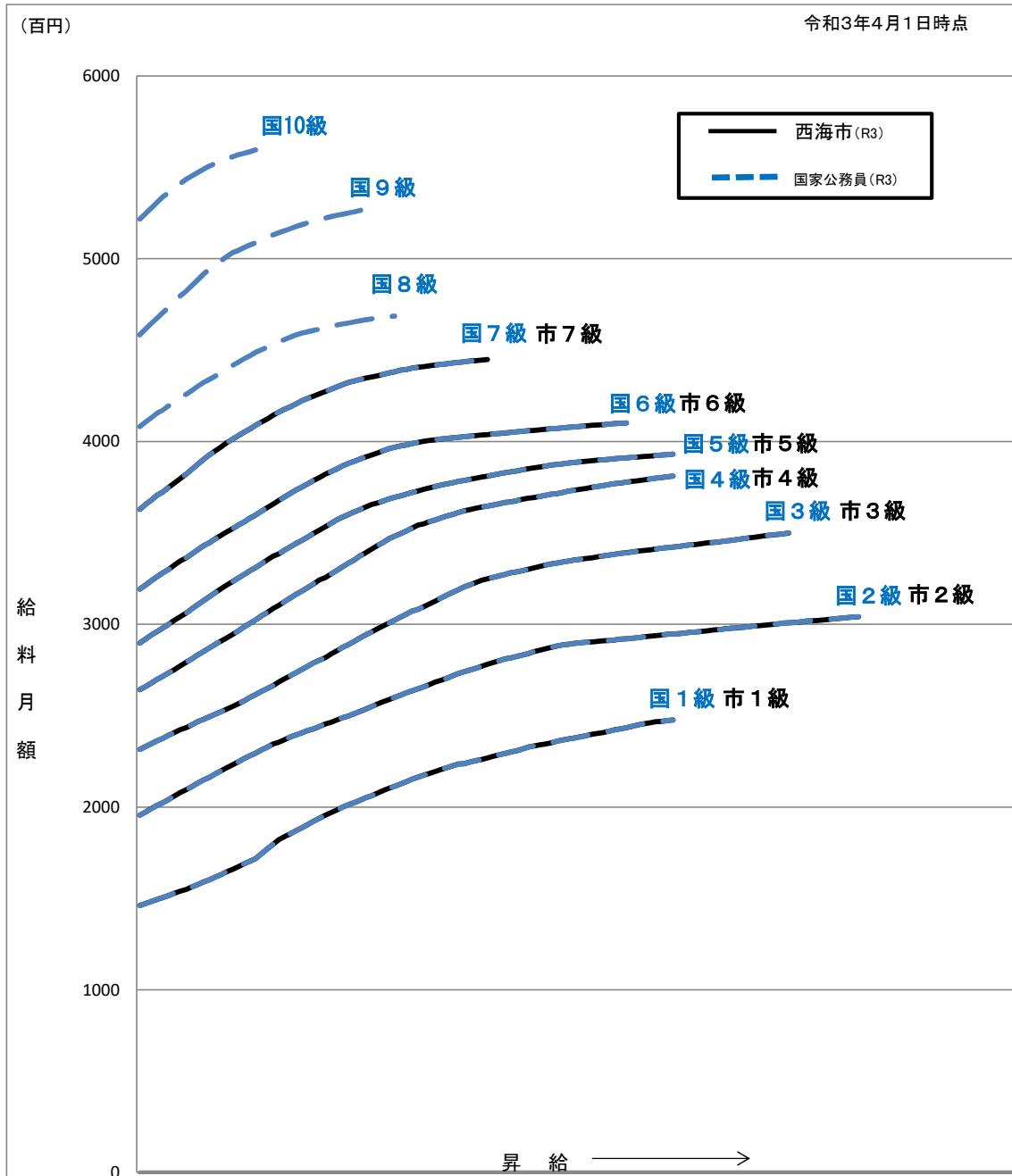
区分	標準的な職務内容	職員数	構成比	1号給の給料月額	最高号給の給料月額
7 級	部長、統括総合支所長、理事、次長、議会事務局の事務局長、教育次長、総務課長	10 人	3.5 %	362,900 円	444,900 円
6 級	課長、総合支所長、局長、室長、監査委員事務局の事務局長及び参事	25 人	8.9 %	319,200 円	410,200 円
5 級	課長補佐、局長補佐、所長補佐、副参事、西彼市民課長、西海市民課長、大島市民課長、崎戸市民課長	66 人	23.5 %	289,700 円	393,000 円
4 級	係長	53 人	18.9 %	264,200 円	381,000 円
3 級	主査、主任主事	55 人	19.6 %	231,500 円	350,000 円
2 級	市長が定める基準に達した主事	32 人	11.4 %	195,500 円	304,200 円
1 級	主事	40 人	14.2 %	146,100 円	247,600 円
計		281 人	100.0 %		

- (注) 1 西海市の給与条例に基づく給料表の級区分による職員数である。  
 2 標準的な職務内容とは、それぞれの級に該当する代表的な職務である。



- (注) 平成28年度に6級制から7級制に変更している。  
 (職務給の見直しによるもの)

(2) 国との給料表カーブ比較表(行政職(一))(令和3年4月1日現在)



(3) 昇給への人事評価の活用状況(西海市)

令和3年4月2日から令和4年4月1日 までにおける運用	管理職員		一般職員	
イ. 人事評価を活用している				
活用している昇給区分	昇給可能な区分	昇給実績がある区分	昇給可能な区分	昇給実績がある区分
上位、標準、下位の区分				
上位、標準の区分				
標準、下位の区分				
標準の区分				
ロ. 人事評価を活用していない	○		○	
活用予定時期	未定		未定	

#### 4 職員の手当の状況

##### (1) 期末手当・勤勉手当

西 海 市		長 崎 県		国	
1人当たり平均支給額(令和2年度) 1,553 千円		1人当たり平均支給額(令和元年度) 1,685 千円		—	
(令和2年度支給割合) 期末手当 2.55 月分 (1.45)月分 勤勉手当 1.9 月分 0.90 月分		(令和2年度支給割合) 期末手当 2.55 月分 (1.45)月分 勤勉手当 1.9 月分 0.90 月分		(令和2年度支給割合) 期末手当 2.55 月分 (1.45)月分 勤勉手当 1.9 月分 0.90 月分	
(加算措置の状況) 職制上の段階、職務の級等による加算措置 ・役職加算 5~15% ・管理職加算 なし		(加算措置の状況) 職制上の段階、職務の級等による加算措置 ・役職加算 5~20% ・管理職加算 10~20%		(加算措置の状況) 職制上の段階、職務の級等による加算措置 ・役職加算 5~20% ・管理職加算 10~25%	

(注) ( )内は、再任用職員に係る支給割合である。

##### ○勤勉手当への人事評価の活用状況(一般行政職)(西海市)

令和3年度中における運用	管理職員		一般職員	
イ. 人事評価を活用している				
活用している成績率	支給可能な成績率	支給実績がある成績率	支給可能な成績率	支給実績がある成績率
上位、標準、下位の成績率				
上位、標準の成績率				
標準、下位の成績率				
標準の成績率のみ(一律)				
ロ. 人事評価を活用していない	○		○	
活用予定時期	未定		未定	

##### (2) 退職手当 (令和3年4月1日現在)

西 海 市			国		
(支給率)	自己都合	応募認定・定年	(支給率)	自己都合	応募認定・定年
勤続20年	19.6695 月分	24.586875 月分	勤続20年	19.6695 月分	24.586875 月分
勤続25年	28.0395 月分	33.27075 月分	勤続25年	28.0395 月分	33.27075 月分
勤続35年	39.7575 月分	47.709 月分	勤続35年	39.7575 月分	47.709 月分
最高限度額	47.709 月分	47.709 月分	最高限度額	47.709 月分	47.709 月分
その他の加算措置			その他の加算措置		
定年前早期退職特例措置 (2%~20%加算)			定年前早期退職特例措置 (2%~45%加算)		
一人当たり平均支給額	4,258千円	17,741千円			

(注) 退職手当1人当たりの平均支給額は、令和2年度に退職した全職種に係る職員に支給された平均額です。

##### (3) 地域手当 (令和3年4月1日現在)

支給実績なし

(4) 特殊勤務手当 (令和3年4月1日現在)

支給実績(令和2年度決算)		24,725 千円		
支給職員1人当たり平均支給年額(令和2年度決算)		574,999 円		
職員全体に占める手当支給職員の割合(令和2年度)		11.9 %		
手当の種類(手当数)		8 種類		
手当の名称	主な支給対象職員	主な支給対象業務	支給実績 (令和2年度決算)	左記職員に対する支給単価
税務手当	市税事務従事者	市税の賦課、徴収又は収納管理に関する業務	1,841千円	給料月額100分の3
医師手当	診療所医師	医師に対する手当	21,020千円	月額100万円以内
社会福祉業務手当	福祉事務所ケースワーカー	ケースワーク、心理判定、一時保護等の業務	750千円	月額10,000円
感染症等防疫作業手当	感染の危険がある作業等に従事した職員	感染の危険がある作業に従事したとき	0千円	日額290円
行旅病人、死亡人取扱作業手当	行旅病人、死亡人の取扱作業に従事した職員	行旅病人、死亡人の取扱作業に従事したとき	0千円	(病人) 1回1,500円 (死亡人)1回3,000円
畜犬等死体処理手当	畜犬等死体処理業務に従事した職員	畜犬等死体処理業務	34千円	1件につき500円
航海手当	交通船乗組員	交通船航海業務	1,080千円	(船長) 給料月額100分の8 (船員) 給料月額100分の4
火葬業務手当	火葬業務業務に従事した職員	火葬業務	0千円	1体処理につき2,000円

(5) 時間外勤務手当

支給実績(令和2年度決算)	72,791 千円
職員1人当たり平均支給年額(令和2年度決算)	244 千円
支給実績(令和元年度決算)	66,587 千円
職員1人当たり平均支給年額(令和元年度決算)	213 千円

(注) 職員1人当たり平均支給額を算出する際の職員数は、「支給実績(令和2年度決算)」と同じ年度の4月1日現在の総職員数(管理職員、教育職員等、制度上時間外勤務手当の支給対象とはならない職員を除く。)であり、短時間勤務職員を含む。

(6) その他の手当（令和3年4月1日現在）

手 当 名	内容及び支給単価	国の制度との異同	国の制度と異なる内容	支給実績 (令和2年度決算)	支給職員1人当たり 平均支給年額 (令和2年度決算)
扶養手当	<p>扶養親族のある職員に対して支給されます。</p> <p>①配偶者 6,500円 ②子 1人につき10,000円 ③父母等 1人につき6,500円 ④加算(16～22歳までの子がいる場合) 1人につき5,000円</p>	同じ	—	46,431 千円	256,526 円
住居手当	<p>借家又は借間に居住し、月額16,000円を超える家賃等を支払っている職員又は自宅に居住して世帯主である職員に支給されます。</p> <p>①月額27,000円以下の家賃を負担している職員 家賃月額-16,000円 ②月額27,000円を超え、61,000円未満の家賃を負担している職員 (家賃月額-27,000円)×1/2+11,000円 ③月額61,000円以上の家賃を負担している職員 28,000円</p>	同じ	—	24,883 千円	239,256 円
通勤手当	<p>通勤のため交通機関又は有料の道路を利用し運賃等を負担している職員又は交通用具(自動車等)を使用する職員に対して支給されます。</p> <p>①交通機関等利用者 1箇月当たりの運賃等相当額が55,000円まで全額支給 ②交通用具利用者 距離に応じて2,000円～31,600円</p>	同じ	—	37,913 千円	130,734 円
単身赴任手当	<p>公署を異にする異動等に伴い転居し、やむを得ない事情により配偶者と別居し、単身で生活することを常況とし、距離制限(60km以上)を満たす職員に支給されます。</p> <p>30,000円+加算額 ※加算額は距離に応じて6,000円～53,000円</p>	同じ	—	720 千円	360,000 円
特地勤務手当	<p>離島その他の生活の著しく不便な地に在所する公署に勤務する職員に支給されます。</p> <p>(給料月額+扶養手当)×20/100 4年目まで (給料月額+扶養手当)×10/100 5～6年目まで 7年目以降なし</p>	異なる	支給割合が一部異なる	2,469 千円	493,796 円
管理職手当	<p>管理又は監督の地位にある職員に支給されます。</p> <p>役職に応じて31,000円～58,000円</p>	同じ	—	25,719 千円	559,109 円
管理職員特別勤務手当	<p>管理職手当を受給している職員が、休日及び平日(午前0時から午前5時までの間)において、臨時又は緊急の必要により勤務した場合に支給されます。</p> <p>勤務1回につき6,000円又は9,000円</p>	異なる	支給額が異なる	1,230 千円	26,170 円



5 特別職の報酬等の状況（令和3年4月1日現在）

区分		給 料 月 額 等		
給 料	市 長	837,000 円	(参考)類似団体における最高/最低額	
	副市長	668,000 円	985,000 円 /	563,300 円
	教育長	617,000 円	790,000 円 /	524,000 円
報 酬	議 長	389,000 円	500,000 円 /	304,000 円
	副議長	329,000 円	450,000 円 /	264,000 円
	議 員	310,000 円	420,000 円 /	250,000 円
期 末 手 当	市 長	(令和3年度支給割合)		
	副市長	3.35 月分	役職加算	20%
退 職 手 当	議 長	(令和3年度支給割合)		
	副議長	3.35 月分	役職加算	20%
	議 員			
備 考	市 長	(算定方式)	(1期の手当額)	(支給時期)
	副市長	837千円×在職年数×600/100	2,009万円	任期毎
	備 考	668千円×在職年数×360/100	962万円	任期毎

(注) 1 退職手当の「1期の手当額」は、4月1日現在の給料月額及び支給率に基づき、1期(4年=48月)勤めた場合における退職手当の見込額です。

## 6 職員数の状況

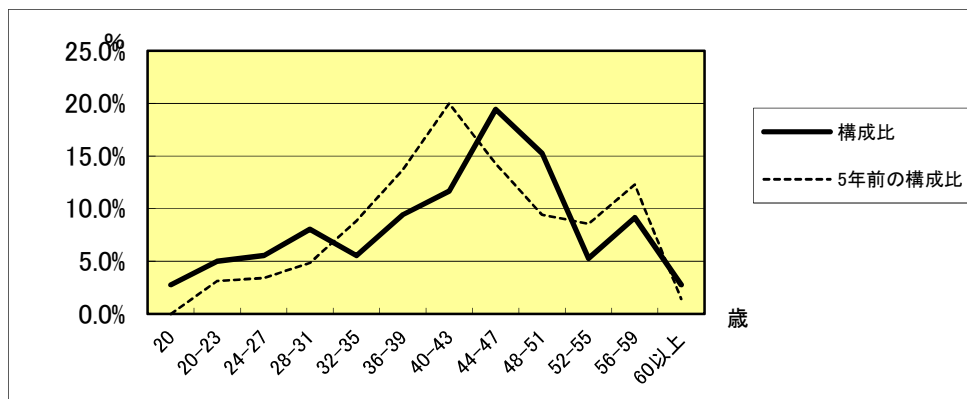
### (1) 部門別職員数の状況と主な増減理由(各年4月1日現在)

区 分 部 門		職員数		対前年 増減数	主 な 増 減 理 由
		令和2年	令和3年		
普通会計部門	議 会	5	5	0	
	総 務	94	96	2	業務増加による増
	税 務	20	19	▲ 1	欠員による減
	労 働	5	5	0	
	民 生	41	42	1	業務増加による増
	衛 生	32	34	2	業務増加による増
	農林水産	24	25	1	兼務解による増
	商 工	9	9	0	
	土 木	27	25	▲ 2	欠員による減
	計	257	260	3	<参考> 人口1万人当たり職員数 96.3 人 (類似団体の人口1万人当たり職員数 76.00 人)
	教育部門	42	40	▲ 2	業務の移管による減員
小 計	299	300	1	<参考> 人口1万人当たり職員数 111.12 人 (類似団体の人口1万人当たり職員数 99.38 人)	
公営企業等会計部門	病 院	7	5	▲ 2	欠員による減
	水 道	17	17	0	
	交 通	6	5	▲ 1	欠員による減
	下 水	9	9	0	
	そ の 他	24	24	0	
小 計	63	60	▲ 3		
合 計		362 [396]	360 [396]	▲ 2 [ 0 ]	<参考> 人口1万人当たり職員数 133.34 人

(注) 1 職員数は一般職に属する職員数であり、派遣職員を除く。(教育長を含む)

2 [ ]内は、条例定数の合計である。

### (2) 年齢別職員構成の状況(令和3年4月1日現在)



区 分	20歳 未満	20歳 ) 23歳	24歳 ) 27歳	28歳 ) 31歳	32歳 ) 35歳	36歳 ) 39歳	40歳 ) 43歳	44歳 ) 47歳	48歳 ) 51歳	52歳 ) 55歳	56歳 ) 59歳	60歳 以上	計
職員数	10人	18人	20人	29人	20人	34人	42人	70人	55人	19人	33人	10人	360人

(3) 職員数の推移

(単位:人・%)

年度 部門別	28年	29年	30年	31年	令和2年	令和3年	過去5年間 の増減数(率)
一般行政	250	250	255	259	257	260	10 ( 3.8 %)
教育	42	42	40	43	42	40	▲ 2 ( ▲ 5.0 %)
警察	0	0	0	0	0	0	0 ( 0.0 %)
消防	0	0	0	0	0	0	0 ( 0.0 %)
普通会計	292	292	295	302	299	300	8 ( 2.7 %)
公営企業等会計	58	61	63	64	63	60	2 ( 3.3 %)
総合計	350	353	358	366	362	360	10 ( 2.8 %)

(注) 各年における定員管理調査において報告した部門別職員数。

## 7 公営企業職員の状況

### (1) 水道事業

#### ① 職員給与費の状況

区分	総費用 A	純損益又は 実質収支	職員給与費 B	総費用に占める 職員給与費比率 B/A	(参考) 令和元年度の総費用に占 める職員給与費比率
令和2年度	千円 941,661	千円 △33,876	千円 101,873	% 10.8%	% 9.1

区分	職員数 A	給 与 費				一人当たり 給与費 B/A	(参考)市町村 平均一人当たり 給与費
		給料	職員手当	期末・勤勉手当	計 B		
令和2年度	人 17	千円 64,065	千円 18,932	千円 18,876	千円 101,873	千円 5,993	千円 6,045

(注) 1 職員手当には退職給与金を含まない。

2 職員数は、令和3年3月31日現在の人数である。

#### ② 職員の基本給、平均月収額及び平均年齢の状況(令和3年4月1日現在)

区分	平均年齢	基本給	平均月収額
水道事業	43.8歳	318,712	496,357
団体平均	45.3歳	335,096	502,816

(注) 平均月収額には、期末・勤勉手当等を含む。

#### ③ 職員の手当の状況

##### ア 期末手当・勤勉手当

西海市水道事業		西海市(一般行政職)	
1人当たり平均支給額(令和2年度)		1人当たり平均支給額(令和2年度)	
1,516 千円		1,553 千円	
(令和2年度支給割合)		(令和2年度支給割合)	
期末手当	勤勉手当	期末手当	勤勉手当
2.55 月分	1.9 月分	2.55 月分	1.9 月分
( 1.45 ) 月分	0.90 月分	( 1.45 ) 月分	0.90 月分
(加算措置の状況)		(加算措置の状況)	
職制上の段階、職務の級等による加算措置		職制上の段階、職務の級等による加算措置	
・役職加算	5~15%	・役職加算	5~15%
・管理職加算	なし	・管理職加算	なし

(注) ( )内は、再任用職員に係る支給割合である。

イ 退職手当（令和3年4月1日現在）

西海市水道事業			西海市（一般行政職）		
（支給率）	自己都合	応募認定・定年	（支給率）	自己都合	応募認定・定年
勤続20年	19.6695 月分	24.58688 月分	勤続20年	19.6695 月分	24.58688 月分
勤続25年	28.0395 月分	33.27075 月分	勤続25年	28.0395 月分	33.27075 月分
勤続35年	39.7575 月分	47.709 月分	勤続35年	39.7575 月分	47.709 月分
最高限度額	47.709 月分	47.709 月分	最高限度額	47.709 月分	47.709 月分
その他の加算措置			その他の加算措置		
定年前早期退職特例措置（2%～20%加算）			定年前早期退職特例措置（2%～20%加算）		
一人当たり平均支給額	一千円	一千円	一人当たり平均支給額	4,258千円	17,741千円

（注）退職手当1人当たりの平均支給額は、令和2年度に退職した全職種に係る職員に支給された平均額です。

ウ 特殊勤務手当（令和3年4月1日現在）

支給実績なし

エ 時間外勤務手当

支給実績（令和2年度決算）	3,498 千円
職員1人当たり平均支給年額(令和2年度決算)	233 千円
支給実績（令和元年度決算）	1,236 千円
職員1人当たり平均支給年額(令和元年度決算)	88 千円

（注） 1 時間外勤務手当には、休日勤務手当を含む。

2 職員1人当たり平均支給額を算出する際の職員数は、「支給実績(令和2年決算)」と同じ年度の4月1日現在の総職員数(管理職員、教育職員等、制度上時間外勤務手当の支給対象とはならない職員を除く。)であり、短時間勤務職員を含む。

オ その他の手当（令和3年4月1日現在）

手当名	内容及び支給単価	一般行政職 の制度との 異同	一般行政職 の制度と異 なる内容	支給実績 (令和2年度決算)	支給職員1人当たり 平均支給年額 (令和2年度決算)
扶養手当	<p>扶養親族のある職員に対して支給されます。</p> <p>①配偶者 6,500円 ②子 1人につき10,000円 ③父母等 1人につき6,500円 ④加算(16~22歳までの子がいる場合) 1人につき5,000円</p>	同じ		2,499 千円	249,900 円
住居手当	<p>借家又は借間に居住し、月額16,000円を超える家賃等を支払っている職員又は自宅に居住して世帯主である職員に支給されます。</p> <p>①月額27,000円以下の家賃を負担している職員 家賃月額-16,000円 ②月額27,000円を超え、61,000円未満の家賃を負担している職員 (家賃月額-27,000円)×1/2+11,000円 ③月額61,000円以上の家賃を負担している職員 28,000円</p>	同じ	-	928 千円	232,000 円
通勤手当	<p>通勤のため交通機関又は有料の道路を利用し運賃等を負担している職員又は交通用具(自動車等)を使用する職員に対して支給します。</p> <p>①交通機関等利用者 1箇月当たりの運賃等相当額が55,000円まで全額支給 ②交通用具利用者 距離に応じて2,000円~31,600円</p>	同じ		1,872 千円	110,088 円