

西海市橋梁長寿命化修繕計画

令和4年1月



西海市役所 建設部 建設課

目 次

1. 橋梁長寿命化修繕計画の背景と目的 1
2. 管理橋梁の現状 2
3. 橋梁長寿命化修繕計画 9

1. 橋梁長寿命化修繕計画の背景と目的

1-1. 背景

西海市が管理する橋梁は、全 196 橋（橋長 15m 以上：52 橋、橋長 15m 未満：144 橋）であり、その内、架設年次が明らかでない橋梁が 104 橋（約 53%）存在します。

三方が海に面しており、厳しい自然環境にある橋梁や高規格道路を跨ぐ跨道橋も位置しています。

そのような状況も踏まえ、今後急速に高齢化が進む管理橋梁に対して、従来の事後保全型の維持管理を継続した場合、維持管理コストが膨大となり、厳しい予算制約の中で安全性・信頼性の確保のための適切な維持管理を続けることが困難となることが懸念されます。

1-2. 目的

今後高齢化する道路橋の急速な増大に対応するため、従来の事後保全型の修繕および架替えから予防的保全型の修繕および長寿命化修繕計画に基づく架替えへと円滑な政策転換を図るとともに、橋梁の長寿命化並びに橋梁の修繕・架替えに係わるライフサイクルコストの縮減を図りつつ、地域の道路網の安全性・信頼性を確保することを目的として修繕計画を策定します。

※1：事後保全：変状が顕著になってから対策を行う維持管理方法

※2：予防保全：変状が顕著になる前に対策を行う維持管理方法

※3：ライフサイクルコスト：構造物の使用期間中に係る建設費・管理費・維持補修費・取壊し費等のコストの総額

1-3. 計画の策定

西海市ではこれまでに平成 22 年度、平成 25 年度、令和元年度の 3 回、橋梁長寿命化修繕計画を策定しています。

本計画では、これまでの計画及び平成 26 年に施行された省令・告示により点検頻度や診断区分が定められたことを踏まえ、橋梁長寿命化修繕計画の更新を行います。

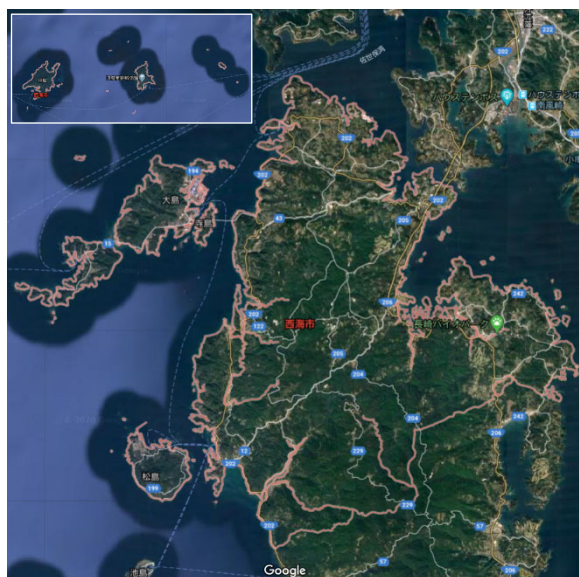
2. 管理橋梁の現状

2-1. 環境条件

西海市は、三方を五島灘・佐世保湾・大村湾に囲まれた西彼杵半島北部と周辺に点在する島からなる市です。南側は長崎市に接しており、北側の佐世保市とは、西海橋・新西海橋で繋がっています。

飛来塩分や直接的な塩分の影響等を受ける環境下に位置する橋梁も多い状況で、塩害を受けやすい環境条件となっています。また、高規格道路を跨ぐ跨道橋も存在します。

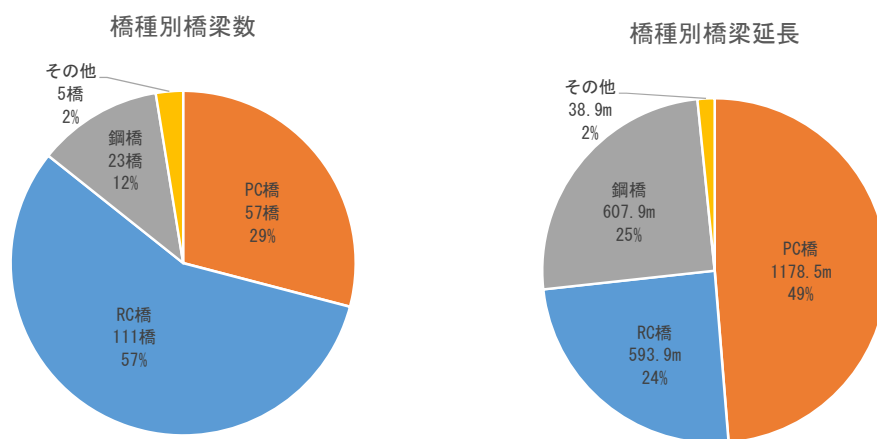
厳しい環境条件の橋梁や第三者への影響が大きい橋梁を有するため、事後保全的な修繕から予防保全的な修繕への転換を図るためにも、計画的に維持管理を行っていく必要があります。



2-2. 管理橋梁の内訳

(1) 橋種別内訳

西海市が管理する全 196 橋の橋種別内訳は以下の通りです。



	橋梁数	延長
PC 橋	57 橋	1,178.5m
RC 橋	111 橋	593.9m
鋼橋	23 橋	607.9m
その他	5 橋	38.9m
合計	196 橋	2,419.2m

(2) 管理橋梁一覧

西海市が管理している橋梁は次頁より示す 196 橋です。

対象橋梁一覧表

橋梁コード	橋梁名	路線名	架設年次	橋長 (m)	幅員 (m)	使用材料	構造形式	所在地	
1	00001-00	山祇橋	市道中央線	1979	15.5	9.2	鋼溶接橋	I桁(不明)	長崎県西海市大島町間瀬
2	00002-00	二抗橋	市道間瀬徳万線	不明	4.8	3	RC橋	中実床版	長崎県西海市大島町間瀬
3	00003-00	太田尾橋	市道大島太田尾線	1969	11.4	5	PC橋	その他(箱桁)	長崎県西海市大島町太田尾
4	00004-00	馬込川橋	市道奥の谷馬込線	1977	9.1	4.5	PC橋	プレテン床版	長崎県西海市大島町馬込
5	00005-00	船橋	市道大島総合公園線	1988	10.3	8	PC橋	プレテン床版	長崎県西海市大島町船
6	00007-00	無名橋17	市道大冠俣線	不明	7.3	1.5	木橋	木橋	長崎県西海市崎戸町彌浦郷
7	00008-00	松山橋	市道中央線	不明	3.5	5.8	RC橋	中実床版	長崎県西海市崎戸町江島
8	00009-00	中江橋	市道灯台南風泊線	不明	3.6	2.7	RC橋	中実床版	長崎県西海市崎戸町平島
9	00010-00	矢坪海岸1号橋	市道矢坪海岸線	不明	4.2	2	RC橋	その他(RC床版)	長崎県西海市崎戸町平島
10	00011-00	南風泊橋	市道ウツク林線	不明	2.8	3.6	RC橋	中実床版	長崎県西海市崎戸町平島
11	00012-00	無名橋19	市道西のその線	不明	4.9	3.4	RC橋	中実床版	長崎県西海市崎戸町江島
12	00013-00	無名橋18	市道吉田線	不明	6	4.8	RC橋	中実床版	長崎県西海市崎戸町江島
13	00014-00	松田橋	市道田向線	不明	3.1	2.5	RC橋	中実床版	長崎県西海市崎戸町江島
14	00015-00	西小浦橋	市道中央線	不明	5.4	3.9	RC橋	中実床版	長崎県西海市崎戸町江島
15	00016-00	学校橋	市道学校線	不明	5.4	2.5	RC橋	その他(RC床版)	長崎県西海市崎戸町平島
16	00017-00	琉球橋	市道灯台南風泊線	不明	10.1	3.8	RC橋	中実床版	長崎県西海市崎戸町平島
17	00018-00	風早橋	水浦高地線	1968	6	13	RC橋	中実床版	長崎県西海市西海町丹納郷
18	00019-00	高地1号橋	市道水浦高地線	1980	18.8	11.8	PC橋	プレテン中空床版	長崎県西海市西海町丹納郷
19	00020-00	無名橋1	1級市道横瀬線	不明	4.9	12.1	RC橋	その他	長崎県西海市西海町横瀬郷
20	00021-00	無名橋2	1級市道横瀬線	不明	7	11.4	RC橋	その他	長崎県西海市西海町横瀬郷
21	00022-00	西ノ尾橋	市道小郡線	不明	3	6.7	RC橋	その他	長崎県西海市西海町水浦郷
22	00023-00	小郡橋	市道小郡線	不明	3.6	8.5	RC橋	その他	長崎県西海市西海町水浦郷
23	00024-00	石田橋	市道堀原線	1973	7.3	6	PC橋	その他(箱桁)	長崎県西海市西海町天久保郷
24	00025-00	轟橋	市道木場川線	1970	5.8	3.9	RC橋	中実床版	長崎県西海市西海町太田原郷
25	00026-00	渡瀬橋	市道木場川線	1971	4.6	4.2	RC橋	中実床版	長崎県西海市西海町太田原郷
26	00027-00	清水川橋	市道鍾乳洞川線	1971	4.7	11.9	RC橋	中実床版	長崎県西海市西海町中浦北郷
27	00028-00	浜向橋	市道慶満郷線	1965	5.2	4.4	RC橋	中実床版	長崎県西海市西海町横瀬郷
28	00030-00	加曽橋	市道面高寄船線	1981	5.5	4.4	RC橋	中実床版	長崎県西海市西海町面高郷
29	00031-00	ツガネ橋	市道横道線	1952	9	4.2	RC橋	T桁	長崎県西海市西海町太田和郷
30	00032-00	戸五郎橋	市道鍾乳洞川線	1971	5.5	4	RC橋	中実床版	長崎県西海市西海町中浦北郷
31	00033-00	新戸五郎橋	市道鍾乳洞川線	1994	13	10.7	PC橋	プレテン床版	長崎県西海市西海町中浦北郷
32	00034-00	島崎橋	市道島崎海岸線	1969	5	4	RC橋	中実床版	長崎県西海市西海町七釜郷
33	00035-00	石田前橋	市道丹納面高線	1968	7.1	4.1	RC橋	その他	長崎県西海市西海町丹納郷
34	00036-00	木場橋	折口線	1924	21	4.3	RC橋	T桁	長崎県西海市西彼町八木原郷
35	00037-00	ウグメ橋	市道宇久米本谷線	不明	2.9	4	RC橋	その他(アーチ橋)	長崎県西海市西海町横瀬郷
36	00038-00	高地2号橋	市道高地風早線	1982	17.3	4	PC橋	プレテン中空床版	長崎県西海市西海町丹納郷
37	00039-00	曲り平橋	市道古賀峯線	1964	6.2	3	RC橋	中実床版	長崎県西海市西海町川内郷
38	00040-00	山河内橋	市道日守線	不明	3.5	2.9	RC橋	中実床版	長崎県西海市西海町木場郷
39	00041-00	太田原橋	市道太田原日守線	不明	2.1	3.7	RC橋	その他	長崎県西海市西海町太田原郷
40	00042-00	黒神橋	市道太田原日守線	1970	2.3	3.9	RC橋	中実床版	長崎県西海市西海町太田原郷
41	00043-00	縫浦橋	市道縫浦線	1969	2.4	2.7	RC橋	中実床版	長崎県西海市西海町横瀬郷
42	00044-00	丑谷橋	市道丑谷線	不明	5.1	2.8	RC橋	その他	長崎県西海市西海町丹納郷
43	00045-00	ハイ坂橋	ハイ坂線	1977	4.4	4	RC橋	その他	長崎県西海市西海町黒口郷
44	00046-00	無名橋	横瀬大平1号	不明	16.5	3.8	PC橋	プレテン中空床版	長崎県西海市西海町横瀬郷
45	00047-00	火ノ口橋	市道火ノ口線	1981	5.5	4	RC橋	中実床版	長崎県西海市西海町丹納郷
46	00048-00	白似田橋	その他市道白似田循環線	不明	6.5	3.2	木橋	木橋	長崎県西海市西海町木場郷
47	00049-00	松本橋	市道浜田線	1982	8	3	RC橋	中実床版	長崎県西海市西海町面高郷
48	00050-00	越峯橋	市道浜田線	1982	3.7	2.5	RC橋	中実床版	長崎県西海市西海町面高郷
49	00051-00	浜田橋	市道浜田線	1988	17.6	4.2	PC橋	プレテン中空床版	長崎県西海市西海町面高郷
50	00052-00	赤バエ橋	市道赤バエ線	1983	7	6.3	RC橋	その他	長崎県西海市西海町太田和郷
51	00053-00	水黒橋	市道水黒線	1964	5.5	4.1	RC橋	中実床版	長崎県西海市西海町太田和郷
52	00054-00	柳橋	市道柳線	1980	2.4	6.5	RC橋	その他	長崎県西海市西海町太田和郷
53	00055-00	西大久保1号橋	市道油手線	不明	2.4	3.4	RC橋	その他	長崎県西海市西海町面高郷
54	00056-00	西大久保2号橋	市道油手線	不明	2.3	4	RC橋	その他	長崎県西海市西海町面高郷
55	00057-00	油手橋	油手1号	不明	3.4	2.9	鋼溶接橋	I桁(不明)	長崎県西海市西海町面高郷
56	00058-00	オケケ郎橋	方ヶ次郎線	1997	41	4.8	PC橋	斜材付ε型ラーメン橋	長崎県西海市西海町黒口郷
57	00059-00	岩下橋	市道岩下線	1984	4.6	3	RC橋	中実床版	長崎県西海市西海町太田和郷
58	00060-00	森本橋	市道太田和線	1950	10.8	3.6	RC橋	T桁	長崎県西海市西海町太田和郷
59	00061-00	つなた橋	市道太田和線	不明	3.9	5.2	RC橋	中実床版	長崎県西海市西海町太田和郷
60	00062-00	舞坂橋	市道野田線	不明	7	3	RC橋	中実床版	長崎県西海市西海町黒口郷
61	00063-00	慶心橋	市道太田和2号	不明	2.9	6.3	RC橋	中実床版	長崎県西海市西海町太田和郷
62	00064-00	池崎橋	市道池崎線	1968	10.5	7.6	PC橋	その他(箱桁)	長崎県西海市西海町太田和郷
63	00065-00	黒口橋	市道天久保黒口線	1995	11.3	10.2	PC橋	プレテン中空床版	長崎県西海市西海町黒口郷
64	00066-00	山田橋	市道伊佐ノ浦1号	1973	4.5	3.6	RC橋	中実床版	長崎県西海市西海町中浦南郷
65	00067-00	小川橋	市道伊佐ノ浦1号	1973	7	3.6	RC橋	中実床版	長崎県西海市西海町中浦南郷
66	00068-00	横手橋	市道伊佐ノ浦1号	1974	12	3.2	RC橋	中実床版	長崎県西海市西海町中浦南郷
67	00069-00	白野橋	市道伊佐ノ浦1号	1974	5.3	4.1	PC橋	その他(箱桁)	長崎県西海市西海町中浦南郷
68	00071-00	鍋石2号橋	市道伊佐ノ浦3号	不明	2.9	6.6	RC橋	中実床版	長崎県西海市西海町中浦北郷
69	00072-00	大平1号橋	市道大平線	不明	2.3	4	RC橋	中実床版	長崎県西海市西海町中浦南郷
70	00073-00	大平2号橋	市道大平線	不明	2.3	4	RC橋	中実床版	長崎県西海市西海町中浦南郷
71	00074-00	久保里橋	市道久保里線	1978	10.4	4	PC橋	その他(箱桁)	長崎県西海市西海町七釜郷
72	00075-00	柚の木橋	その他市道久保里線	1972	16	3.5	PC橋	プレテン中空床版	長崎県西海市西海町七釜郷
73	00076-00	南串橋	市道南串線	1981	41.3	4	PC橋	プレテン中空床版	長崎県西海市西海町七釜郷
74	00077-00	舞坂橋	市道舞坂線	不明	6	4	RC橋	その他	長崎県西海市西海町中浦南郷
75	00078-00	野開橋	市道野開線	不明	2.8	4.2	RC橋	中空床版	長崎県西海市西海町中浦北郷
76	00079-00	石宗橋	市道野開線	不明	3.8	2.5	RC橋	その他	長崎県西海市西海町中浦北郷
77	00081-00	長谷川橋	市道旧金山線	1964	4.3	3.9	RC橋	中実床版	長崎県西海市西海町中浦北郷
78	00082-00	鍋石1号橋	市道旧金山線	1972	2.5	3.2	RC橋	中実床版	長崎県西海市西海町中浦北郷
79	00083-00	川口橋	市道水田線	不明	2.8	4.3	RC橋	中実床版	長崎県西海市西海町中浦北郷
80	00084-00	中浦木場橋	市道木場部落落道線	不明	4.1	3	RC橋	中実床版	長崎県西海市西海町中浦北郷
81	00085-00	御代橋	市道七釜線	1968	17	7	PC橋	プレテンT桁	長崎県西海市西海町七釜郷
82	00086-00	京崎橋	その他市道柳京崎橋線	1965	38.9	6.9	PC橋	プレテンT桁	長崎県西海市西彼町七釜郷
83	00087-00	野田1号橋	市道舞坂3号	不明	5.8	2.9	RC橋	中実床版	長崎県西海市西海町中浦南郷
84	00088-00	下長谷1号橋	市道下長谷線	不明	2.2	3.2	RC橋	その他	長崎県西海市西海町中浦北郷
85	00089-00	下長谷2号橋	市道下長谷線	不明	2.2	4.1	RC橋	その他	長崎県西海市西海町中浦北郷
86	00090-00	下長谷3号橋	市道下長谷線	不明	7.3	3	PC橋	その他(箱桁)	長崎県西海市西海町中浦北郷
87	00091-00	七釜橋	市道入口屋線	不明	5.1	4	RC橋	中実床版	長崎県西海市西海町七釜郷
88	00092-00	金龍橋	その他市道南小線	1958	60	6.7	PC橋	プレテンT桁	長崎県西海市西海町中浦南郷
89	00093-00	元左エ門橋	市道立石大建線	1975	2.1	4	RC橋	中実床版	長崎県西海市西海町七釜郷
90	00094-00	清水尾橋	市道立石大建線	1975	5.1	3.3	RC橋	中実床版	長崎県西海市西海町七釜郷
91	00095-00	小峰橋	市道立石大建線	1966	19.5	4.6	鋼溶接橋	I桁(不明)	長崎県西海市大瀬戸町多以良内郷
92	00096-00	草木原1号橋	市道草木原線	不明	4.2	4.4	RC橋	中実床版	長崎県西海市大瀬戸町多以良内郷
93	00097-00	上郷2号橋	市道上郷線	1982	19.2	7	PC橋	ボスステン中空床版	長崎県西海市大瀬戸町多以良内郷
94	00098-00	流合橋	市道下山奥浦線	2000	11.7	8.8	PC橋	プレテン中空床版	長崎県西海市大瀬戸町瀬戸羽出川郷
95	00099-00	奥浦橋	市道下山奥浦線	1966	40.7	4.5	鋼溶接橋	I桁(不明)	長崎県西海市大瀬戸町瀬戸羽出川郷
96	00100-00	寺尾橋	1級市道奥浦幸物線	1970	27	5.7	鋼溶接橋	I桁(不明)	長崎県西海市大瀬戸町雪浦上郷
97	00101-00	曙橋	市道河通一号	1972	21.9	4	鋼溶接橋	I桁(不明)	長崎県西海市大瀬戸町雪浦上郷
98	00102-00	下釜小千1号橋	市道下釜小千線	不明	7.8	4	RC橋	中実床版	長崎県西海市大瀬戸町瀬戸東濱郷
99	00103-00	下釜小千2号橋	市道下釜小千線	不明	6.3	6.2	RC橋	中実床版	長崎県西海市大瀬戸町瀬戸東濱郷
100	00104-00	羽出川橋	市道下釜小千線	2001	20.8	9.6	PC橋	プレテン中空床版	長崎県西海市大瀬戸町瀬戸羽出川郷

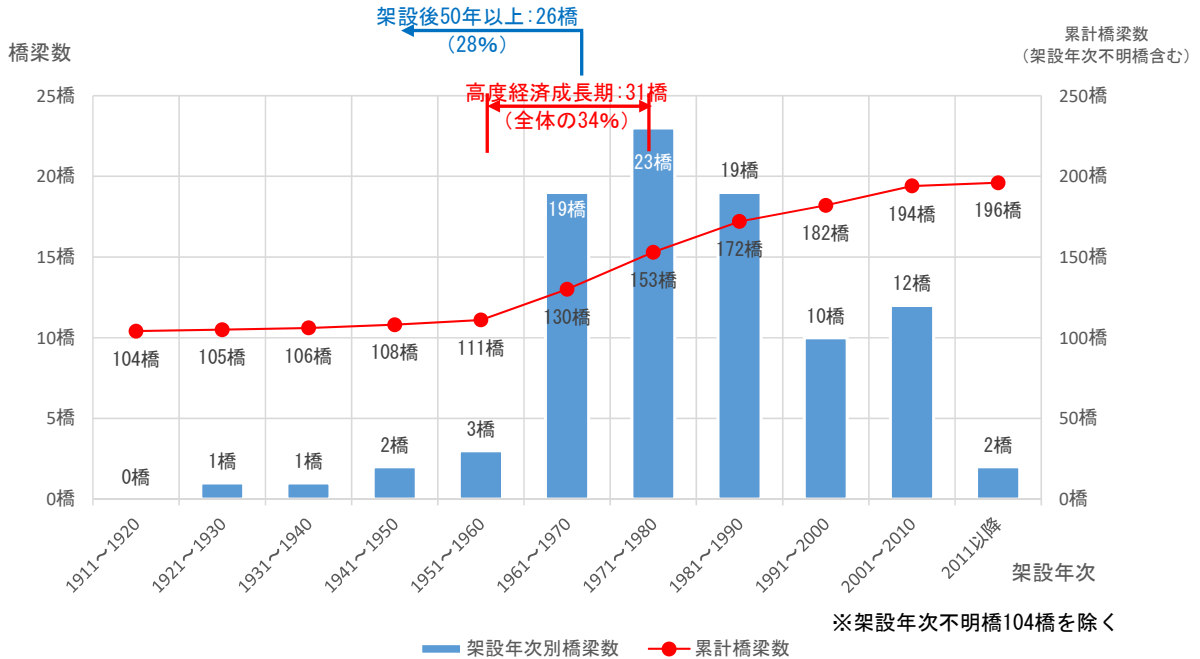
対象橋梁一覧表

橋梁コード	橋梁名	路線名	架設年次	橋長(m)	幅員(m)	使用材料	構造形式	所在地	
101	00105-00	松ノ平3号橋	市道松ノ平線	不明	7.6	3.5	RC橋	中実床版	長崎県西海市大瀬戸町多以良内郷
102	00106-00	前ノ平橋	市道奥浦幸物線	不明	10	5.5	PC橋	ブレンテン床版	長崎県西海市大瀬戸町雪浦奥浦郷
103	00107-00	中央市街1号橋	市道中央市街線	不明	3.1	4	RC橋	中実床版	長崎県西海市大瀬戸町瀬戸壺浦郷
104	00108-00	中央市街2号橋	市道中央市街線	不明	3.1	4	RC橋	中実床版	長崎県西海市大瀬戸町瀬戸壺浦郷
105	00109-00	二ツ枝橋	市道二ツ枝線	1983	8.3	3.2	RC橋	ブレンテン床版	長崎県西海市大瀬戸町瀬戸東瀧郷
106	00110-00	下山橋	市道下山線	1993	10.9	3.1	PC橋	ブレンテン床版	長崎県西海市大瀬戸町下山郷
107	00111-00	萩原橋	市道萩原線	不明	4.8	3.9	RC橋	中実床版	長崎県西海市大瀬戸町多以良外郷
108	00112-00	弁天橋	市道柳京崎橋線	1962	6.6	6.5	RC橋	中実床版	長崎県西海市大瀬戸町多以良外郷
109	00114-00	宝橋	市道道目木線	1950	34.2	3.7	RC橋	T桁	長崎県西海市大瀬戸町多以良内郷
110	00115-00	上郷1号橋	市道上郷線	1981	26.8	5	PC橋	ボステン中空床版	長崎県西海市大瀬戸町多以良内郷
111	00116-00	大正橋	市道上郷線	1983	24.5	4.1	PC橋	ボステン中空床版	長崎県西海市大瀬戸町多以良内郷
112	00117-00	梨木橋	その他市道上郷線	1978	20.8	4.4	PC橋	ボステン中空床版	長崎県西海市大瀬戸町多以良内郷
113	00118-00	江里橋	市道江里札松線	不明	4.3	4.6	RC橋	中実床版	長崎県西海市大瀬戸町多以良外郷
114	00119-00	三浦橋	市道小坂浦線	2009	6.5	5.6	RC橋	ブレンテン床版	長崎県西海市大瀬戸町瀬戸板浦郷
115	00120-00	坂浦1号橋	市道坂浦線	不明	3.4	3.6	RC橋	中実床版	長崎県西海市大瀬戸町瀬戸板浦郷
116	00121-00	坂浦2号橋	市道坂浦線	不明	2.6	1.9	RC橋	中実床版	長崎県西海市大瀬戸町瀬戸板浦郷
117	00123-00	赤ナベシ橋	その他市道赤ナベシ線	不明	7.3	5.2	その他	その他(アーチ橋)	長崎県西海市大瀬戸町瀬戸西濱郷
118	00124-00	雪浦平坦橋	市道雪浦平坦線	不明	7.3	3.1	PC橋	ブレンテン床版	長崎県西海市大瀬戸町雪浦上郷
119	00125-00	上ノ瀬一号橋	市道上ノ瀬線	不明	7.4	3.5	PC橋	ブレンテン床版	長崎県西海市大瀬戸町雪浦奥浦郷
120	00126-00	塚堂橋	市道小松線	1962	10.8	9.5	RC橋	T桁	長崎県西海市大瀬戸町雪浦小松郷
121	00127-00	小松橋	市道小松線	1983	11.6	4	RC橋	中実床版	長崎県西海市大瀬戸町雪浦小松郷
122	00128-00	本村1号橋	市道本村線	不明	2	2.2	RC橋	その他(アーチ橋)	長崎県西海市大瀬戸町松島内郷
123	00129-00	本村2号橋	市道本村線	不明	2.6	3.7	RC橋	中実床版	長崎県西海市大瀬戸町松島内郷
124	00130-00	石田橋	市道山ノ神線	不明	3.9	3	RC橋	中実床版	長崎県西海市大瀬戸町松島内郷
125	00131-00	山ノ神橋	その他市道焼山線	不明	6.3	5.5	RC橋	その他	長崎県西海市大瀬戸町松島内郷
126	00132-00	内浦仁崎1号橋	その他市道内浦仁崎線	不明	7.1	5.5	PC橋	ブレンテン中空床版	長崎県西海市大瀬戸町松島内郷
127	00133-00	内浦仁崎2号橋	その他市道内浦仁崎線	不明	3	5.4	RC橋	中実床版	長崎県西海市大瀬戸町松島内郷
128	00134-00	ホゲットウ橋	市道ホゲットウ1号	1980	22.8	4.1	鋼溶接橋	I桁(不明)	長崎県西海市大瀬戸町雪浦奥浦郷
129	00135-00	千ツボ橋	伊ノ浦線	1997	20.5	7.7	PC橋	ブレンテン中空床版	長崎県西海市西彼町小迎郷
130	00136-00	無名橋	1級市道伊ノ浦線	不明	3.8	4.1	RC橋	中実床版	長崎県西海市西彼町伊ノ浦郷
131	00137-00	野中ノ辻橋	伊ノ浦線	2005	35.7	7.8	PC橋	斜材付ε型ラーメン橋	長崎県西海市西彼町小迎郷
132	00138-00	下池田橋	1級市道白浜1号	不明	2.9	12	RC橋	その他	長崎県西海市西彼町八木原郷
133	00139-00	鰐淵橋	上岳母衣崎線	2001	24	9.8	鋼溶接橋	箱桁(不明)	長崎県西海市西彼町喰場郷
134	00140-00	大瀧橋	1級市道上岳母衣崎線	不明	8	5.5	RC橋	中実床版	長崎県西海市西彼町喰場郷
135	00141-00	浜河内橋	1級市道上岳母衣崎線	不明	5.8	8.6	RC橋	中実床版	長崎県西海市西彼町下岳郷
136	00142-00	無名橋	1級市道上岳母衣崎線	不明	3.5	9.7	RC橋	その他	長崎県西海市西彼町下岳郷
137	00143-00	平原橋	1級市道平原線	1995	7.7	6	PC橋	ブレンテン床版	長崎県西海市西彼町平原郷
138	00144-00	中山橋	1級市道中山亀浦線	不明	6.5	13.7	PC橋	ブレンテン床版	長崎県西海市西彼町中山郷
139	00146-00	辻河内橋	2級市道辻河内小宮浦線	不明	4	4.4	RC橋	中実床版	長崎県西海市西彼町下岳郷
140	00147-00	嶋冠橋	2級市道辻河内小宮浦線	不明	3.1	5.6	RC橋	中実床版	長崎県西海市西彼町下岳郷
141	00148-00	中ノ島橋	中ノ島線	1981	29	4.5	鋼溶接橋	I桁(不明)	長崎県西海市西彼町喰場郷
142	00149-00	黒崎橋	黒崎線	2001	48	6.2	PC橋	斜材付ε型ラーメン橋	長崎県西海市西彼町伊ノ浦郷
143	00150-00	小迎橋	その他市道小迎ノ杉崎線	不明	4.4	9.8	RC橋	中実床版	長崎県西海市西彼町小迎郷
144	00151-00	小迎第2橋	小迎ノ杉崎線	2000	41.6	6	PC橋	斜材付ε型ラーメン橋	長崎県西海市西彼町小迎郷
145	00152-00	杉崎橋	その他市道杉崎線	不明	3.2	3.8	石橋	石(レンガ)橋	長崎県西海市西彼町小迎郷
146	00154-00	かんば橋	その他市道看場線	不明	5.4	3.9	RC橋	中実床版	長崎県西海市西彼町八木原郷
147	00155-00	野田橋	その他市道大浦2号	不明	5.3	5	RC橋	中実床版	長崎県西海市西彼町八木原郷
148	00157-00	井手割橋	その他市道二貫山線	不明	8	4.2	RC橋	T桁	長崎県西海市西彼町山郷
149	00158-00	二貫山橋	二貫山線	不明	20.8	5.2	PC橋	ボステン中空床版	長崎県西海市西彼町山郷
150	00159-00	松尾平橋	市道松尾平線	不明	14	2.5	鋼溶接橋	I桁(不明)	長崎県西海市西彼町山郷
151	00160-00	下茅場橋	市道下茅場線	1995	24.6	5.2	PC橋	ボステン中空床版	長崎県西海市西彼町山郷
152	00161-00	無名橋	その他市道日ノ坂線	不明	5	4.7	RC橋	中実床版	長崎県西海市西彼町山郷
153	00162-00	境ノ谷橋	その他市道酒井線	1993	10	4.2	PC橋	ブレンテン中空床版	長崎県西海市西彼町山郷
154	00163-00	柚子ノ川橋	市道毛屋島線	不明	13.5	5.3	鋼溶接橋	I桁(不明)	長崎県西海市西彼町山郷
155	00164-00	綿打橋	市道綿打瀧線	1932	21.6	5.1	RC橋	T桁	長崎県西海市西彼町山郷
156	00165-00	由留木橋	その他市道由留木線	不明	5.1	3.7	RC橋	中実床版	長崎県西海市西彼町島加郷
157	00166-00	松ヶ崎橋	島加第2号	不明	7	6.1	鋼溶接橋	I桁(不明)	長崎県西海市西彼町島加郷
158	00167-00	湯無田橋	島加第2号	不明	31	4.3	鋼溶接橋	I桁(不明)	長崎県西海市西彼町島加郷
159	00168-00	西ノ岳第1橋	島加1号	不明	18.6	4.8	鋼溶接橋	I桁(不明)	長崎県西海市西彼町島加郷
160	00169-00	西ノ岳第2橋	その他市道島加1号	不明	9.8	12	PC橋	ブレンテン床版	長崎県西海市西彼町島加郷
161	00170-00	琵琶橋	片平線	不明	21.1	3.7	鋼溶接橋	I桁(不明)	長崎県西海市西彼町島加郷
162	00171-00	田口橋	田口線	不明	22.5	3.7	鋼溶接橋	I桁(不明)	長崎県西海市西彼町島加郷
163	00172-00	末岡橋	末岡線	不明	18.6	4.2	鋼溶接橋	I桁(不明)	長崎県西海市西彼町島加郷
164	00173-00	大山口橋	上多以良線	1980	16	4.8	鋼溶接橋	I桁(不明)	長崎県西海市西彼町島加郷
165	00174-00	俵頭橋	その他市道俵頭1号	不明	18.7	3.3	PC橋	ブレンテン中空床版	長崎県西海市西彼町島加郷
166	00175-00	無名橋	その他市道松ヶ崎片平線	不明	5.3	2.8	RC橋	その他	長崎県西海市西彼町島加郷
167	00176-00	浦河内橋	その他市道下岳中山線	不明	2.3	13.5	RC橋	その他	長崎県西海市西彼町下岳郷
168	00177-00	浦河内谷橋	その他市道浦河内谷線	不明	5.5	4.6	RC橋	中実床版	長崎県西海市西彼町下岳郷
169	00178-00	唐ノ浦平橋	その他市道唐ノ浦上線	不明	3.1	12.8	RC橋	その他	長崎県西海市西彼町下岳郷
170	00180-00	上岳橋	その他市道鰐淵中野線	1973	21	8.7	PC橋	ブレンテンT桁	長崎県西海市西彼町上岳郷
171	00181-00	竹道橋	市道竹道線	1956	4.4	5.2	RC橋	中実床版	長崎県西海市西彼町中山郷
172	00182-00	江迎橋	江崎線	不明	23.4	4.2	鋼溶接橋	I桁(不明)	長崎県西海市西彼町喰場郷
173	00183-00	大明寺橋	浜河内線	1988	73.9	8.4	鋼溶接橋	I桁(不明)	長崎県西海市西彼町喰場郷
174	00184-00	無名橋12	市道高尾線	不明	9.8	5.3	鋼溶接橋	I桁(不明)	長崎県西海市西彼町上岳郷
175	00186-00	山口原橋	その他市道里平中部線	不明	4.6	4.9	RC橋	中実床版	長崎県西海市西彼町平原郷
176	00187-00	里平橋	その他市道里平中部線	不明	8.6	4.7	PC橋	ブレンテン中空床版	長崎県西海市西彼町平原郷
177	00188-00	下の原橋	その他市道長瀬線	不明	12.2	5.4	PC橋	ブレンテン中空床版	長崎県西海市西彼町平原郷
178	00190-00	無名橋	その他市道立居原線	不明	10.9	6.1	PC橋	その他(箱桁)	長崎県西海市西彼町白似田郷
179	00191-00	広無田橋	その他市道広無田線	1987	11.7	5.2	PC橋	その他(箱桁)	長崎県西海市西彼町白似田郷
180	00192-00	無名橋	その他市道中田原支線	不明	8.9	4	PC橋	その他(箱桁)	長崎県西海市西彼町白似田郷
181	00193-00	無名橋	その他市道海岸支線	不明	2.4	8.1	RC橋	その他	長崎県西海市西彼町宮浦郷
182	00194-00	無名橋	その他市道小宮浦宮ノ浦線	不明	7.8	6	PC橋	ブレンテン床版	長崎県西海市西彼町宮浦郷
183	00196-00	無名橋	その他市道中原線	不明	5.8	3.5	RC橋	中実床版	長崎県西海市西彼町中山郷
184	00197-00	無名橋1	その他市道雪浦平坦線	不明	2.6	8	RC橋	その他	長崎県西海市大瀬戸町雪浦下郷
185	00198-00	無名橋2	その他市道雪浦平坦線	不明	2.6	6.6	RC橋	中実床版	長崎県西海市大瀬戸町雪浦下郷
186	00199-00	野中線	野中線	2004	52.9	5	PC橋	斜材付ε型ラーメン橋	長崎県西海市大瀬戸町雪浦下郷
187	00200-00	深江橋	辻線	2007	67.3	5	PC橋	方柱ラーメン橋	長崎県西海市西彼町小迎郷
188	00201-00	踊瀬橋	その他市道踊瀬線	不明	14.6	4.7	その他	その他	長崎県西海市大瀬戸町多以良内郷
189	00202-00	白浜橋	白浜1号	2009	30	7.5	PC橋	ボステン中空床版	長崎県西海市西彼町八木原郷
190	00203-00	看場橋	看場線	2011	22	5	PC橋	ブレンテン中空床版	長崎県西海市西彼町八木原郷
191	00204-00	越首橋	越首線	2009	18	5.2	PC橋	ボステン中空床版	長崎県西海市西彼町大串郷
192	00205-00	名切無田橋	名切無田線	2010	71	6	PC橋	斜材付ε型ラーメン橋	長崎県西海市西彼町山郷
193	00206-00	松尾平橋	松尾平線	2008	21	5.2	PC橋	ブレンテン箱桁	長崎県西海市西彼町山郷
194	00207-00	くれん下橋	その他市道くれん下支線	2008	24.5	5.2	PC橋	その他	長崎県西海市西彼町八木原郷
195	00208-00	馬込自転車道橋	市道馬込臨港線	2014	46	3.8	鋼溶接橋	箱桁(鋼床版)	長崎県西海市大島町宇間瀬
196	00209-00	雪浦橋人道橋	雪浦平坦線	1984	88.7	2.5	鋼溶接橋	I桁(不明)	長崎県西海市大瀬戸町雪浦上郷

(3) 架設年次分布

西海市が管理する全 196 橋の内、架設年次が判明している橋梁は 92 橋です。その内、1950 年代から 70 年代にかけての高度経済成長期に全体の 34% である 31 橋が建設されており、建設後 50 年以上経過する橋梁は 26 橋 (28%) を占めています。

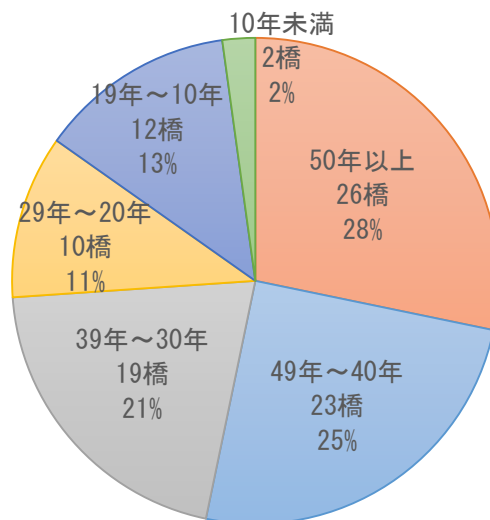
今後これらの橋梁の高齢化が一斉に進むことから、集中的に多額の修繕あるいは架替え費用が必要となることが懸念されます。



(4) 橋梁の年齢構成

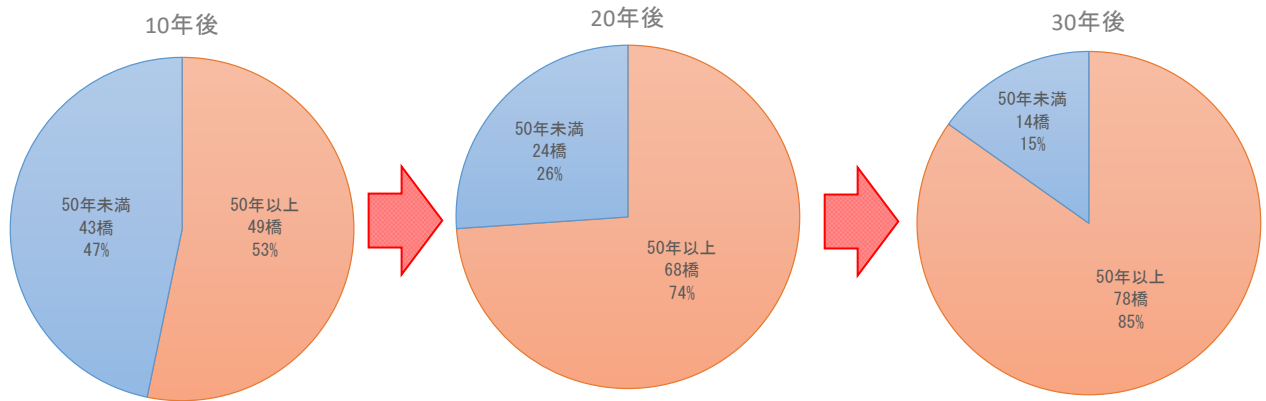
西海市における管理橋梁の内、建設後 50 年以上を経過した橋梁数の割合は、現在の 28% から 20 年後には 74%、30 年後には 85% まで急激に増加します。

年齢別の橋梁割合
(令和元年度現在)



※架設年次不明橋 104 橋除く

建設後 50 年以上の橋梁数の増加



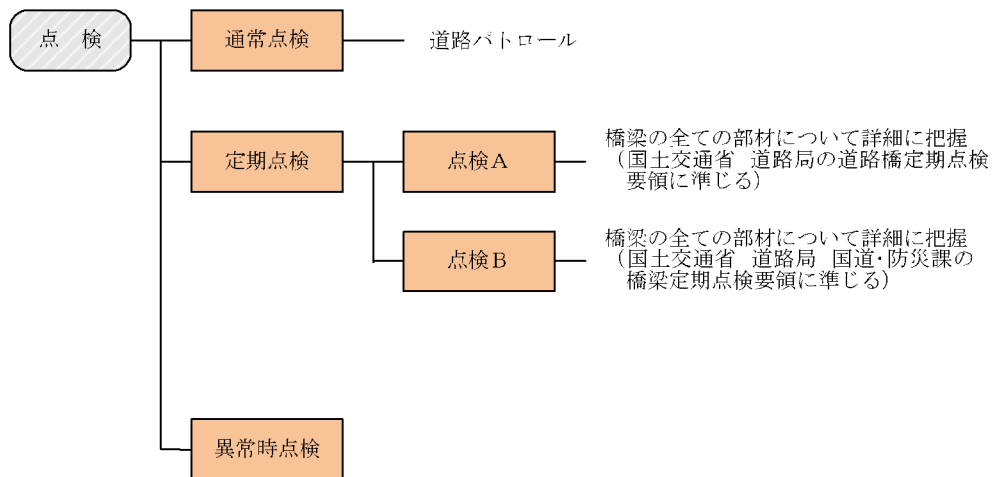
2-3. 橋梁の維持管理

(1) 維持管理に関する基本方針

通常点検（道路パトロール）、定期点検（点検 A・点検 B）、異常時点検により、橋梁の健全性を確認します。

※点検 A：道路橋定期点検要領（国土交通省 道路局）に準じた点検であり、5 年に 1 回の実施を基本とする。

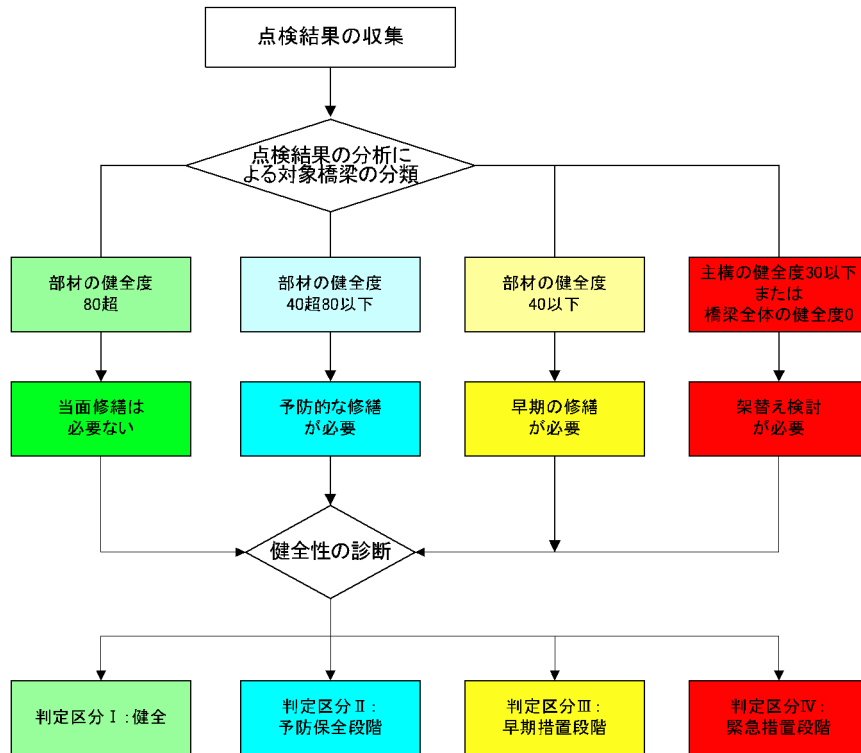
※点検 B：橋梁定期点検要領（国土交通省 道路局 国道・防災課）に準じた点検であり、主に補修工事实施前に実施する。



(2) 管理橋梁の健全性

平成 26 年度より 5 年に 1 回の定期点検（近接目視点検）が義務化され、令和元年度で 1 巡目の定期点検が完了しています。

定期点検の健全性については、点検者からの報告を受けて、最終的には道路管理者による判断で決定しています。



西海市において 1 巡目の定期点検結果を受けて判定された全 196 橋の判定区分は以下の通りです。

判定区分	I	II	III	IV	計
橋梁数	43	147	6	0	196

※補修済の橋梁については判定区分Ⅰとして計上しています。

道路橋毎の健全性の診断を行う上での判定区分

区分		状態
I	健全	道路橋の機能に支障が生じていない状態。
II	予防保全段階	道路橋の機能に支障が生じていないが、予防保全の観点から措置を講ずることが望ましい状態。
III	早期措置段階	道路橋の機能に支障が生じる可能性があり、早期に措置を講ずべき状態。
IV	緊急措置段階	道路橋の機能に支障が生じている、又は生じる可能性が著しく高く、緊急に措置を講ずべき状態。

道路橋定期点検要領 P. 3

平成 31 年 2 月 国土交通省 道路局

判定区分Ⅲの 6 橋については、今後 5 年以内に対策を施し、橋梁の健全性を向上させます。

3. 橋梁長寿命化修繕計画

3-1. 策定方針

(1) 老朽化対策における基本方針

- 計画は西海市が管理する全ての橋梁 196 橋について策定し、適切な時期に修繕を行う予防保全型の橋梁管理へ転換することにより橋梁の長寿命化を図ります。
- 橋梁長寿命化修繕計画は、定期点検を計画的に実施し、必要に応じて見直しを行います。
- 対策の優先順位については、橋梁の判定区分、健全度に加えて、路線の交通量や利用状況等の特徴や立地条件、利用者・周辺住民に対する影響等を考慮し、総合的に判断し、決定します。
- 補修については、早期に修繕が必要な橋梁（判定区分Ⅲ）を優先着手し、その後は対策の優先順位が高い橋梁から順次着手していきます。
- 予防保全の観点から措置を講ずることが望ましい橋梁（判定区分Ⅱ）と判断した橋梁については、損傷の状況や利用状況等、総合的に判断し順次補修対策に着手します。

(2) 新技術の活用方針

点検や補修において、作業効率化や費用の縮減ならびに長寿命化が期待できる新技術等の活用を検討します。

(3) 費用の縮減に関する方針

点検や補修において、新技術の活用や健全度が比較的高く、はしご等での点検が可能な小規模橋梁について、直営点検の検討を進め費用縮減に努めます。

また、定期点検により老朽化が著しく道路橋機能に支障が生じる可能性がある等の診断がなされた橋梁について、その利用状況や重要度が低い場合には地元の意見を踏まえながら集約化・撤去を検討し、今度負担増が想定される維持管理費の縮減に努めます。

3-2. 予防保全の取り組み

(1) 取り組み方針

西海市が管理する橋梁の維持管理を行うに際し、以下の方針の基、予防保全型の維持管理に取り組みます。

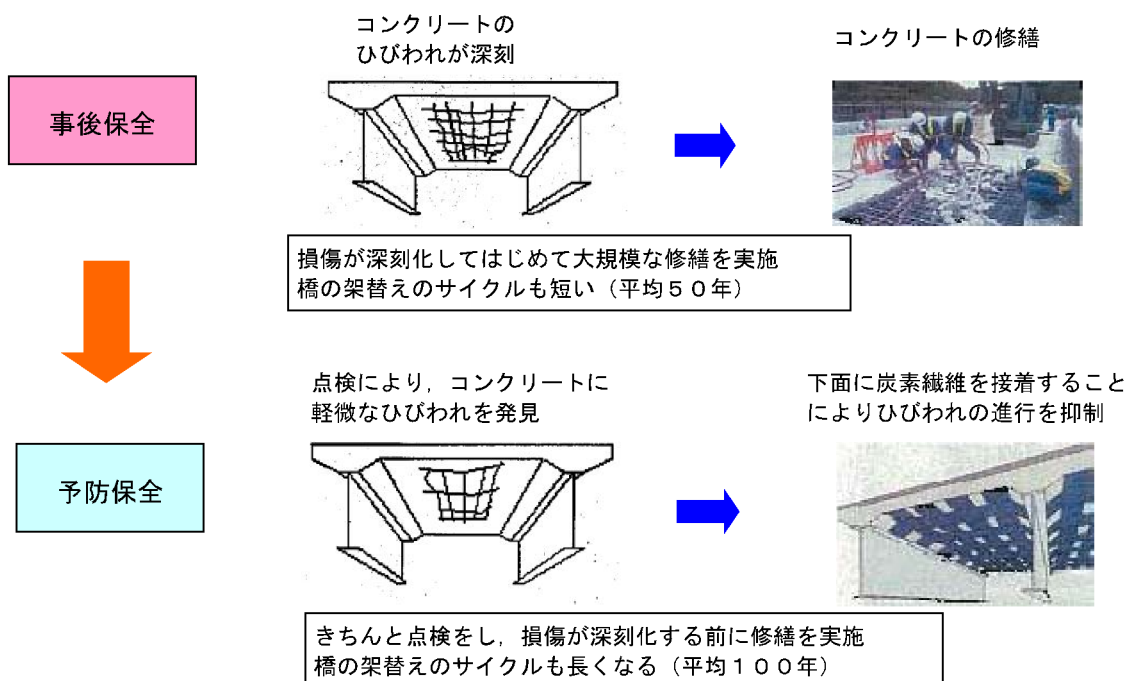
- 大切な資産である道路ストックを長く大事に保全します。
- 安全・安心な道路交通網を確保します。
- 維持管理コストの縮減を図ります。

定期的な点検の実施

- 5年に1度の定期点検によって、損傷を早期に発見します。
- 橋梁の劣化や損傷による事故をなくします。
- 早期対策を実施することで、橋梁を長寿命化させます。
- 架替えや大規模な修繕に至らないように適切に管理します。

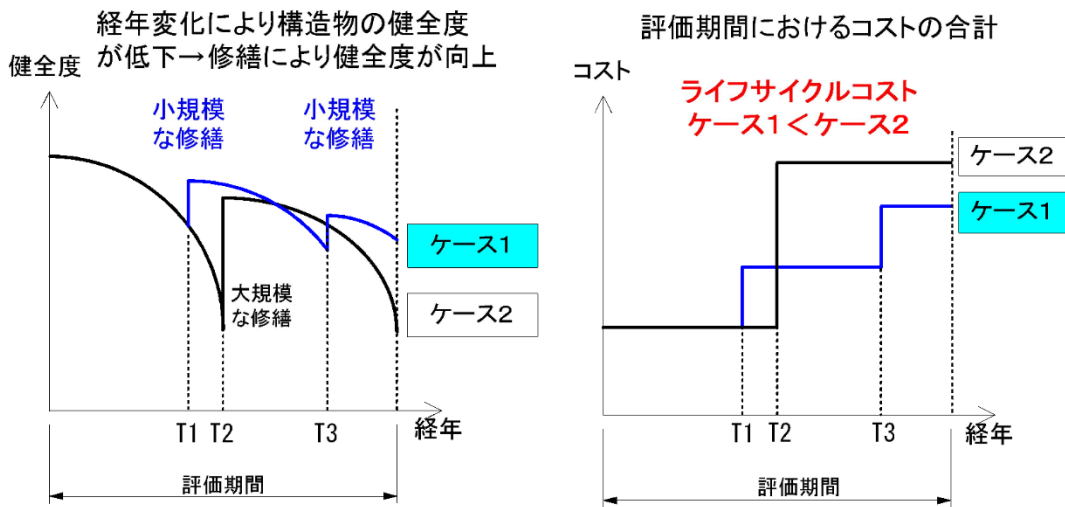
(2) 予防保全による効果

計画的な定期点検によって、損傷を早期に発見することで、損傷が深刻化する前に修繕を実施し、橋梁の健全性が高い状態を保ちます。



(3) ライフサイクルコスト削減の修繕シナリオ

従来から実施されている事後保全型の修繕から予防保全型の修繕への転換を図るため、損傷が深刻化する前に修繕を実施することで、維持管理費用を抑制することが可能となる。



ケース1：予防保全型の修繕（損傷が深刻化する前に修繕を実施）

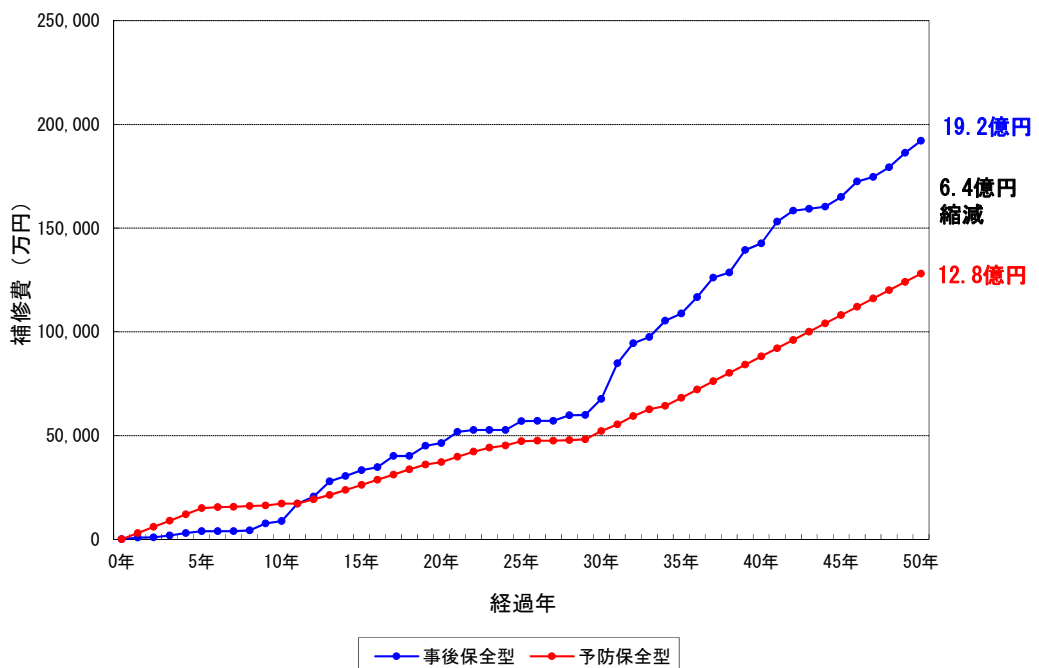
ケース2：事後保全型の修繕（損傷が深刻化してはじめて大規模な修繕を実施）

3-3. 橋梁長寿命化修繕計画のコスト削減効果

事後保全型の修繕から予防保全型の修繕に転換することにより、少ない対策費用で橋梁の長寿命化を図ることができます。また、大規模な修繕や架替えが及ぼす道路交通への社会的・経済的損失を回避するなど道路ネットワークの安全性・信頼性を確保することができます。

策定した修繕計画の実施により、事後保全型の修繕を行った場合と比較すると、50年間で約6.4億円のコスト削減が見込めます。

長寿命化修繕計画策定の効果



事後保全型：部材健全度 HI=20以下で補修、予防保全型：最適投資案

コスト縮減効果の比較

- | | |
|----------------------------------|------------------------|
| ①事後保全型の事業費（部材健全度 HI=20 以下で補修を行う） | 50 年間総補修費：19.2 億円 |
| ②予防保全型の事業費（最適投資案に従って補修を行う） | 50 年間総補修費：12.8 億円 |
| ③コスト縮減効果 | $19.2 - 12.8 = 6.4$ 億円 |

3-4. 今後の維持管理計画

策定した修繕計画で算出した投資予算に応じて、今後の維持管理計画を策定します。

判定区分Ⅲの6橋については、今後5年以内に対策を施し、橋梁の健全性を向上させます。

それ以降は、対策の優先順位が高い橋梁から順次着手していきます。

定期点検については、5年以内のサイクルを遵守しつつ、平準化を図ります。

今後の点検及び修繕計画について、個別施設ごとの状態、対策内容、実施時期及び対策費用は次頁から示すとおりです。

