



つながる ひろがる 未来へつづく 健康の里さいかい

主な  
内容

決算報告	2
きょういくの広場	5
職員給与公表	8
まちづくり	10
環境ニュース	12
ほけんとふくし	16
まちの話題	20
くらしの情報	24
西海の礎と歴史をひもとく	31
オランダ村・健康テレホン・人口の動き	32
市長コラム	33

10月18日、市役所玄関前で「長崎がんばらんば国体」カウントダウンボードの除幕式が行われました。

このボードは、西彼中学校、西海中学校、大崎中学校、大瀬戸中学校の美術部員が制作してくれました。

# 長崎がんばらんば国体まで あと1年



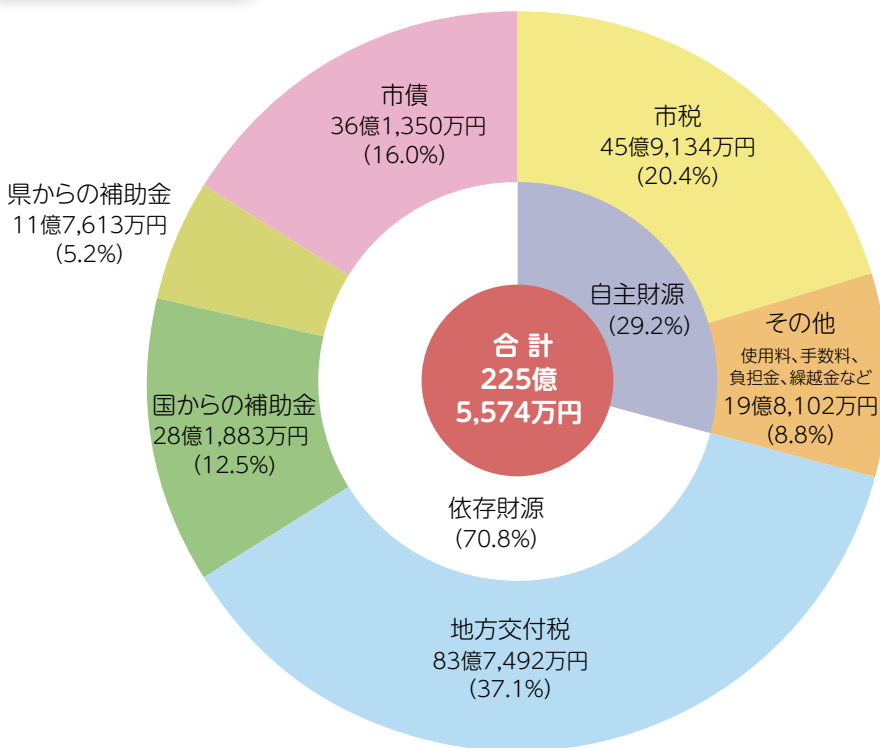
平成24年度

# 決算報告

平成24年度決算についてお知らせします。皆さんの納めた税金がこの1年間でどのように使われたのか確かめてみましょう。

## 一般会計決算

## 歳入



緩やかな経済の回復基調により前年度に引き続き市内大口法人の法人税割の増収や、前年度からの繰越による国の4次補正予算関連事業や汚泥再生処理センター整備事業等があったものの、前年度税収増に伴う普通交付税の減収や、基金繰入金、繰越金の減少等により前年度の決算額より金額で5億8,891万円、率で2.5%の減となりました。

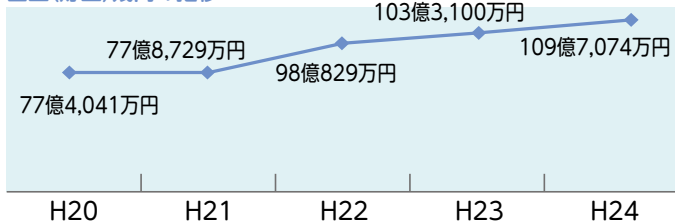
市民の皆さんのご協力のもと、合併から一貫して行財政運営の効率化に取り組んだ結果、西海市の財政状況は随分改善されました。しかしながら、経済状況の停滞による税収の減少や、合併算定替期間終了による地方交付税の減額が想定されるなか、ごみ処理施設建設事業等の大型事業も計画的に実施していかなければなりません。今後も引き続き、行財政改革を進めていき健全な財政運営に努めていきます。



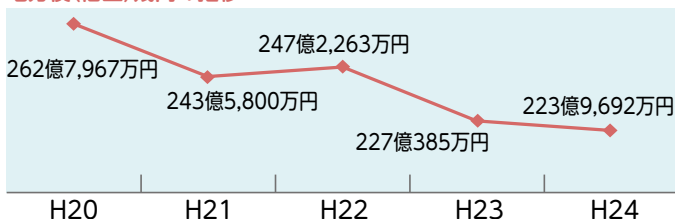
### 用語の説明

- **自主財源**  
市が自主的に得ることができる収入で、市税、使用料および手数料、諸収入などがあります。
- **依存財源**  
地方交付税や国・県支出金など、国や県から入ってくるお金や、市の借金である市債などです。
- **市税**  
個人市民税、法人市民税、固定資産税、軽自動車税など、市へ納付される税金です。
- **地方交付税**  
国が徴収した税金から、全国の自治体が同水準の事務が行えるよう、一定の基準により国から交付されるお金のことです。
- **国・県からの補助金**  
国や県から使用目的を特定して交付されるお金のことです。
- **市債**  
建物建設や道路整備など多額の費用がかかる場合に、国や銀行などから長期的に借りるお金のことです。

基金(貯金)残高の推移

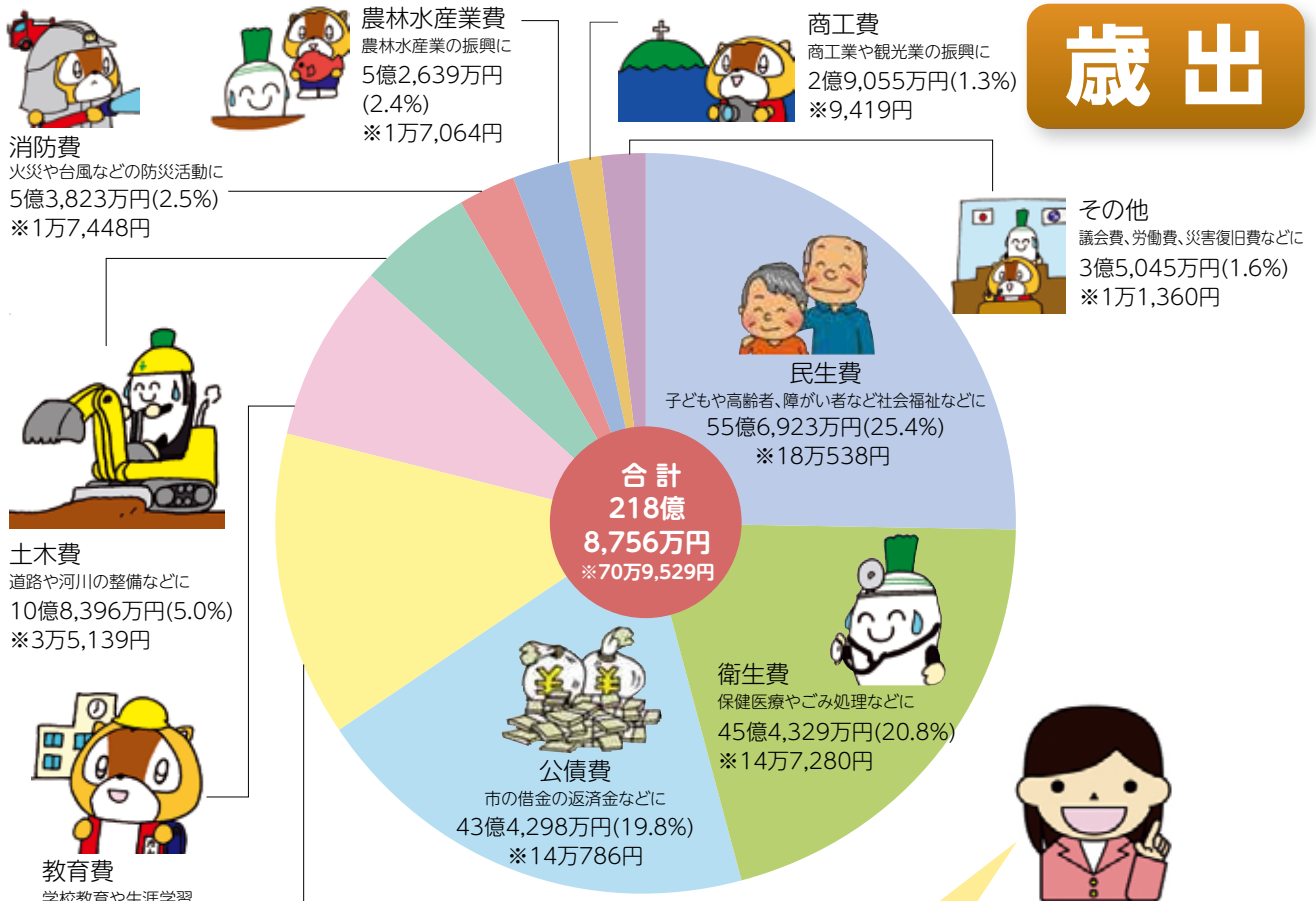


地方債(借金)残高の推移





# 歳出



歳出を目的別に見ると、福祉関係の費用である民生費が 25.4% を占め、最も多くなっています。  
 また、2 番目に衛生費が 20.8% を占めています。これは平成 23 年度繰越事業の汚泥再生処理センター整備事業により増加したことが主な要因となっています。  
 ※印の金額は、市民 1 人当たりの金額です。  
 (平成 25 年 3 月末現在の総人口：3 万 848 人をもとに計算しています。)

歳出を性質別に前年度決算額と比較すると次のようになります。公債費がもっとも大きく減額していますが、繰上償還額の減額が要因です。

特別会計決算			
会計名	歳入	歳出	
国民健康保険(事業勘定)	50億5,974万円	46億8,464万円	
国民健康保険(直診勘定)	2億7,797万円	2億5,517万円	
後期高齢者医療	3億4,199万円	3億3,811万円	
簡易水道	8億4,039万円	8億1,173万円	
下水	17億7,348万円	17億3,208万円	
交通船	1億2,652万円	1億2,023万円	
介護保険(保険事業勘定)	34億1,406万円	33億5,812万円	
介護保険(サービス事業勘定)	2,901万円	2,632万円	
工業団地整備	2,365万円	2,365万円	

企業会計決算			
会計名	歳入	歳出	
水道業	2億1,165万円	1億9,938万円	
工業用水事業	8,089万円	7,785万円	

性質名称	年度	平成24年度 決算額	平成23年度 決算額	増減額
人件費		31億5,345万円	34億1,396万円	△2億6,051万円
扶助費		32億479万円	31億5,730万円	4,749万円
公債費		43億4,298万円	53億7,391万円	△10億3,093万円
物件費		21億9,805万円	22億3,707万円	△3,902万円
維持補修費		1億3,000万円	1億824万円	2,176万円
補助費等		10億7,462万円	12億2,563万円	△1億5,101万円
積立金		7億8,913万円	12億3,629万円	△4億4,716万円
投資及び出資金		0万円	0万円	0万円
貸付金		6,236万円	1億6,265万円	△1億29万円
繰出金		32億3,648万円	26億9,686万円	5億3,962万円
前年度繰上充用金		0万円	0万円	0万円
普通建設事業費		36億2,061万円	27億4,755万円	8億7,306万円
災害復旧費		7,509万円	2,243万円	5,266万円
予備費		0万円	0万円	0万円
合計		218億8,756万円	223億8,189万円	△4億9,433万円



# 私のまちの財政状況は健全ですか？ 安心できますか？

## ●平成 24 年度 財政健全化法に基づく健全化判断比率等を公表します

「地方公共団体の財政の健全化に関する法律」は、市町村の財政状況を客観的に表し、財政の早期健全化や再生の必要性を判断するために次の5つの指標を「健全化判断比率」と定めています。毎年、この比率は監査委員の審査に付した上で議会に報告し、公表することになっています。

この制度では、自治体の財政破たんを未然に防ぐための基準が設定され、「早期健全化基準」と「財政再生基準」の2段階で財政悪化の具合をチェックします。この基準を超えると財政の健全化に向けた計画策定や取り組みが求められます。

### ●健全化判断比率等

(単位：%)

区 分	西海市の比率		(A)-(B)	早期健全化基準	財政再生基準
	H24 年度 (A)	H23 年度 (B)			
① 実質赤字比率	—	—	—	12.90	20.00
② 連結実質赤字比率	—	—	—	17.90	30.00
③ 実質公債費比率	9.3	11.5	△ 2.2	25.0	35.0
④ 将来負担比率	—	12.3	—	350.0	—

### ⑤資金不足比率

(単位：%)

会 計	資金不足比率	経営健全化基準
水道事業会計	—	20.00
工業用水道事業会計	—	20.00
簡易水道事業特別会計	—	20.00
下水道事業特別会計	—	20.00
交通船特別会計	—	20.00
工業団地整備事業特別会計	—	20.00

### ●西海市の状況

平成 24 年度決算に基づく各比率は、早期健全化基準、財政再生基準を下回っており、**財政状況は、昨年度に引き続き良好な状態**であると認められています。

#### ①実質赤字比率

一般会計の年間の収支が「赤字」なのか、「黒字」なのかを示しています。昨年度と同様に黒字であり、この比率がありませんので「—」と表示しています。

#### ②連結実質赤字比率

市の全会計の年間の収支を合算し「赤字」なのか、「黒字」なのかを示しています。昨年度と同様に黒字であり、この比率がありませんので「—」と表示しています。

#### ③実質公債費比率

市の全会計等の借金返済等の経費が、市税等の標準的な年間の収入に対する割合を示しています。今年度の比率は 9.3% で、昨年度より 2.2 ポイント改善されています。

#### ④将来負担比率

市の借金残高等、将来に負担しなければならない負債が、市税等の標準的な年間の収入に対する割合を示しています。昨年度の比率は 12.3% でしたが、今年度は比率なしとなり「—」と表示しています。地方債の繰り上げ償還等により負債である借金の残高が減少したこと、基金積立等により充当可能財源が増加したことが主要要因です。

#### ⑤資金不足比率

公営企業会計ごとに年間の資金の不足額が、事業の規模に対してどの程度なのかを示しています。昨年度と同様に資金の不足はありませんので「—」と表示しています。

問い合わせ先 財務課 ☎37-0022



男子		
順位	学校名	記録
1位	西海	1時間7分
2位	西彼	1時間7分41秒
3位	大瀬戸	1時間8分20秒

区間賞			
区間	選手名	学校名	記録
1区	小林 憲太	大瀬戸	*12分30秒
2区	新井 祐太	西海	9分37秒
3区	丸田 勇輝	西海	10分3秒
4区	米田 顕	西彼	10分2秒
5区	坂田隆太郎	西海	9分55秒
6区	江口 大雅	西彼	12分54秒

\*は、区間新記録

女子		
順位	学校名	記録
1位	西海	46分4秒
2位	西彼	46分44秒
3位	大崎	46分55秒

区間賞			
区間	選手名	学校名	記録
1区	海貝野々花	西海	11分4秒
2区	宮崎夏奈子	西彼	7分37秒
3区	木場 千里	西彼	7分35秒
4区	森川 愛可	西彼	7分34秒
5区	田崎 萌愛	西海	11分37秒



力走する大崎中の藤井さん

10月4日、長崎市総合運動公園かきどまり陸上競技場トリムコースで西彼杵郡・西海市からは、男子4校5チーム、女子4校7チームがそれぞれ出場し、男女ともに西海中学校が優勝しました。

男子、女子ともに上位2校は、11月に開催される県大会に出場します。

# 男女ともに西海中が優勝 西彼杵郡・西海市中学駅伝大会

## 手先を鍛えて美しく。 ペーパーフラワーに挑戦!! -第3回子ども体験指導者のつどい-

9月7日、大瀬戸コミュニティセンターで、ペーパーフラワー製作の講習会を行いました。

これは、子どもの体験活動充実のため、大人が技術を身につけることや、子ども会などの事業の参考になることを目的に開催しています。

今回は、地域婦人会会員の皆様を中心に16名が参加し、プレゼントにぴったりなカーネーション作りを学びました。細かな作業のため、初めはなかなかうまく作れませんでした。講師の指導のもと真剣に取り組み、美しいカーネーションを完成させました。

子ども会、PTAなどのイベントで企画してみませんか？



問い合わせ先  
青少年育成協議会事務局・社会教育課 ☎ 37-0079

## 平成26年 西海市成人式のお知らせ

今年度の成人式は、平成26年1月4日(土)に市内2会場で開催します。

**対象者** 平成5年4月2日から  
平成6年4月1日までに生まれた方

**大島会場** 大島文化ホール  
(対象地区 大島・崎戸)  
10時開式(受付9時から)

**西彼会場** 西彼農村環境改善センター  
(対象地区 西彼・西海・大瀬戸)  
13時開式(受付12時から)

11月上旬に対象者へ往復はがきを送付します。12月になってもはがきが届かない場合は、お手数ですが社会教育課にご連絡ください。

問い合わせ先  
社会教育課 ☎ 37-0079





おすすめの  
新刊本

# きょういくの広場



## 西彼地区

### 義仲これにあり

吉川 永青

平家討伐の先兵となるも、京洛で狼藉を働き、都を追われた悪逆の徒、朝日将軍・源義仲。人々の幸せ、新しい国のかたちを求めて戦い続ける男は、やがて天下に手をかけるが…。



## 西海地区

### アンティークディーラー

石井 陽青

西へ東へと世界各地のマーケットを探索しておよそ20年。銀座・日比谷に店を構える著者が、二セモノ事情、鑑定方法、これまで手にした秘宝など、謎に包まれたアンティークの世界を語る。



## 大島地区

### 「おうち外食」 完コピレシピ107

papikun (小川亜矢子)

手に入れやすい材料や調味料を使って、ファミレスやオムライス専門店、牛丼チェーン、カフェ&ファストフードの味を自宅で再現。「クックパッド」掲載に未投稿レシピを加えて書籍化。



## 大瀬戸地区

### こんなにも優しい、 世界の終わりがた

市川 拓司

地上に青い光が降り始めた日から、世界が終り始めた。「ぼく」は世界が終る前に「彼女」のもとへと旅立った。青い光を逃れ、ぼくは彼女に会うことができるだろうか。彼女の町は青い光に染まらずにいられるだろうか…

## 〔新刊紹介〕

地区	一般書		児童書	
	題名	著者	題名	著者
西彼	大地のゲーム	綿矢 りさ	お月見テンテン	蜂飼 耳
	北の街物語	内田 康夫	それならいいえありますよ	澤野 秋文
	いつやるか?今でしょ!	林 修	ゼロからのつり入門	西野 弘章
西海	疎開した四〇万冊の図書	金高 謙二	マッチ箱日記	バグラム・イバトゥーリン
	哲学者にならない方法	土屋 賢二	さいこうのスパイス	亀岡 亜希子
	UNTITLED アンタイトル	飛鳥井 千砂	宇宙探査大図鑑	的川 泰宣
大島	光秀の定理 (レンマ)	垣根 涼介	まるごと観察富士山	鎌田 浩毅
	幸せすぎるおんなたち	雀野 日名子	リョウ&ナオ	川端 裕人
	お葬式川柳	葬式川柳倶楽部	よるのきかんしゃ、ゆめのきしゃ	トム・リヒテンヘルド
崎戸	姉川の四人 信長の逆切れ	鈴木 輝一郎	月のしずくの子どもたち	ジム・ラマルシェ
	その青の、その先の、	椰月 美智子	へんしんデパート	浅沼 とおる
	我が家のほんだし活用術	-	おばけにてそうろう	井上 洋介
大瀬戸	ライオンの棲む街	東川 篤哉	図工室の日曜日	村上 しいこ
	かくて老兵は消えてゆく	佐藤 愛子	おまつりのねがいごと	たしろ ちさと
	和食イタリアン	川上 文代	江戸時代の暮らし方	小沢 詠美子



地区	日	時	内容
西彼	11月 2日	10時30分～	絵本の読み語り・工作など
西海	11月 9日	10時30分～	絵本の読み語りほか
大島	11月 30日	10時30分～	絵本の読み語りほか
大瀬戸	11月 16日	10時～	絵本の読み語り・工作など

1枚の利用者カードで西海市内の公立図書館・図書室の本を借りることができます。ぜひ、ご利用下さい。なお、貸出期間は2週間です。借りたら期限内に返却をお願いします。



# 長崎がんばらんば国体ニュース



長崎がんばらんば国体西海市実行委員会 (西海市教育委員会スポーツ振興課内)  
TEL : 0959-37-0076 / FAX : 0959-22-1120

SAIKAI vol. 28



がんばくん

西海市開催競技の新体操は  
2014年  
10月19日(日)・20日(月)

デモンストレーション  
スポーツ行事の3B体操は  
2014年10月4日(土)



## ～ 第68回国民体育大会「スポーツ祭東京2013」開催 ～



第68回国民体育大会「スポーツ祭東京2013」が9月28日(土)～10月14日(月)の日程で行われました。

新体操会場をはじめ、各種競技会場での輸送交通やおもてなしを重点的に視察し、来年たくさんの地域から来県される方々に「長崎は良かった!」とっていただけるような環境づくり、長崎ならではの温かい「おもてなし」の取り組みが必要だと感じました。東京国体を参考に、来年へと迫った長崎がんばらんば国体を成功させるため、今後さらなるたくさんのPR活動など行っていききたいと思います。



▲ 無料奥多摩汁コーナー



▼ 新体操会場での無料送迎バス



▲ 小中学校の児童・生徒さんの自作のぼり

## 東京会場での おもてなし



◀ 来年は、こどもも長崎です！



▲ インパクトのある施設装飾

▼ 各会場での「花いっぱい運動」



▲ パッチワークで出来たインタビューコーナー



▲ 長崎県新体操：団体20位

## 「西海大鍋まつり」にがんばくん・らんばちゃんが来ます!!



11月24日に開催される「西海大鍋まつり」にがんばくんバルーンや国体ブースを出展します。

楽しいゲームやがんばくんグッズも用意していますので、ぜひお越し下さい。

当日は、がんばくんとらんばちゃんも遊びに来るよ!!





# 市職員の給与を公表します

市では、職員の給与および定員管理の適正化による人件費抑制に努めていますが、市民の皆さんのより一層のご理解とご協力を得るため、市職員の給与および部門別職員数等を公表します。

## 1. 人件費の状況（普通会計決算）

区分	住民基本台帳人口 (24年度末)	歳出額 A	実質収支	人件費 B	人件費率 B / A	(参考) 23年度の人件費率
	人	千円	千円	千円	%	%
24年度	30,848	21,953,017	581,140	3,131,039	14.2	15.0

## 2. 職員の平均給料月額と初任給の状況（平成25年4月1日現在「給与実態調査」による）

区分	平均年齢	平均給料月額	初任給		経験年数		
					10年	15年	20年
一般行政職	42.6歳	327,200円	大学卒	172,200円	250,400円	297,400円	357,800円
			高校卒	140,100円	207,000円	258,200円	304,200円
技能労務職	52.1歳	332,300円	大学卒	—	—	—	—
			高校卒	137,200円	194,400円	236,200円	262,500円

(注) ◎給与実態調査とは、毎年4月1日を調査期日とし各自治体が国に報告している調査です。

◎一般行政職とは、税務職、医師、看護師、保健師、船員、企業職および技能労務職を除き、主に一般事務の職種をいいます。

◎職員の給料については、平成25年7月から減額しています。

## 3. 一般行政職の級別職員の状況（平成25年4月1日現在「給与実態調査」による）

区分	1級	2級	3級	4級	5級	6級	合計
標準的な職務内容	主事 主事補	主事	係長 主査	課長補佐	課長・参事・ 課長補佐	部長・次長・ 理事・ 総合支所長	
職員数	13人	20人	109人	43人	73人	14人	272人
構成比	4.8%	7.4%	40.1%	15.8%	26.8%	5.1%	100%

## 4. 職員手当の状況

### ①期末手当・勤勉手当（平成24年度支給割合）

	6月期	12月期	計
期末手当	1.225月	1.375月	2.60月
勤勉手当	0.675月	0.675月	1.35月
計	1.90月	2.05月	3.95月
一人当たり平均支給額	1,412千円		

※職務の級等による加算措置あり（5%～15%）

### ②退職手当（平成25年4月1日現在）

区分	自己都合	勤奨・定年
勤続20年	23.030月分	28.788月分
勤続25年	32.830月分	38.955月分
勤続35年	46.550月分	55.860月分
最高限度額	55.860月分	55.860月分
一人当たり平均支給額	17,663千円	
その他の加算措置 ・定年前早期退職特例措置 2%～20%加算		

※一人当たりの平均支給額は23年度に退職した職員の平均額です。（特別職を除く）

### ③主な特殊勤務手当

手当の名称	主な支給対象職員
税務手当	市税事務従事者
医師手当	診療所医師
社会福祉業務手当	福祉事務所ケースワーカー
畜犬等死体処理手当	業務従事職員
航海手当	交通船乗組員
火葬業務手当	火葬業務従事職員

※税務手当および航海手当については、平成25年7月から減額しています。

④その他手当（平成25年4月1日現在）

手 当 名	内 容	国の制度との異同	一人当たり平均支給年額(24年度決算)
扶 養 手 当	扶養親族のある職員に支給	同 じ	240,365 円
住 居 手 当	借家に居住し家賃等を支払っている職員に支給	同 じ	189,038 円
通 勤 手 当	通勤のため交通機関を利用し運賃等を負担している職員または自動車を使用する職員に支給	同 じ	108,332 円
管 理 職 手 当	管理または監督の地位にある職員に支給	異なる	522,391 円
管 理 職 員 特 別 勤 務 手 当	管理職手当受給職員が週休日等に臨時または緊急の必要により勤務したときに支給	異なる	61,500 円
時 間 外 勤 務 手 当	正規の勤務時間外に勤務したときに支給	同 じ	236,241 円
そ の 他 手 当	異動等に伴い特定の地域に勤務、居住する職員に支給	異なる	693,230 円

※その他手当は単身赴任手当および特勤勤務手当です。

※管理職手当および時間外勤務手当、特勤勤務手当については、平成25年7月から減額しています。

5. 特別職および教育長の給料等の状況（平成25年7月1日現在）

区 分	給料月額等	期 末 手 当
給 料	市 長	753,300 円 (平成 24 年度支給割合)
	副市長	601,200 円 6 月期 1.45 月分
	教育長	555,300 円 12 月期 1.50 月分 計 2.95 月分

※市長、副市長および教育長の給料については、平成21年5月から平成25年5月までの間に引き続き、平成25年7月からも減額しています。

区 分	報酬月額等	期 末 手 当
報 酬	議 長	389,000 円 (平成 24 年度支給割合)
	副議長	329,000 円 6 月期 1.60 月分
	議 員	310,000 円 12 月期 1.75 月分 計 3.35 月分

6. 部門別職員数の状況と主な増減理由（各年4月1日現在、単位：人）

部 門	区 分	職 員 数		対前年増減数
		平成 24 年	平成 25 年	
一般行政部門	議 会	5	5	0
	総 務	88	84	△ 4
	税 務	25	22	△ 3
	労 働	2	2	0
	民 生	35	36	1
	衛 生	36	35	△ 1
	農 林 水 産	27	24	△ 3
	商 工	8	7	△ 1
	土 木	28	26	△ 2
特別行政部門	教 育	53	50	△ 3
公営企業等 会計部門	水 道	17	15	△ 2
	病 院	10	10	0
	交 通	6	6	0
	下 水	9	9	0
	そ の 他	29	28	△ 1
合 計		378	359	△ 19

(注) 職員数は教育長を含む一般職に属する職員数です。

7. 定員適正化の目標

西海市職員数は、条例定数396名に対し、平成25年4月1日現在で359名と定数から37名少なくなっています。

また、平成19年3月策定の「西海市定員適正化計画」においては、平成28年度までに合併時と比較して109名の職員数削減目標を掲げています。

しかし、職員数削減にあたっては、行政サービスの低下を招く恐れがあるため、事務の効率化、事業の見直しを進めるとともに、さらなる職員の資質向上を図り、職員数の削減を目指すこととしています。

○職員の給与等についての詳しい内容は、ホームページでご覧になれます。

問い合わせ先 総務課人事班または行政管理班 ☎37-0061

ウェブサイト <http://www.city.saikai.nagasaki.jp/>

## 雪浦ウィーク実行委員会が 全国表彰を受賞

10月10日、11日の両日、「全国過疎問題シンポジウム 2013in ながさき」が佐世保市を主会場に開催されました。

初日は、アルカス SASEBO で全体会が行われ、全国の過疎、離島、半島地域で様々な活動を行っている団体のうち、その活動が優れた団体に贈られる全国過疎地域自立促進連盟会長賞を雪浦ウィーク実行委員会（大瀬戸町）が受賞しました。

当日は、石垣正夫副会長（岡山県新見市長）から表彰状が同実行委員会の渡辺美佳さんに手渡されました。

翌11日には、県内4か所で分科会が行われ、会場の1つとなった西彼農村環境改善センターでは、表彰を受けた5団体の優良事例が発表されました。また、午後からは、雪浦地区のまちなみ散策も行われました。



▲表彰状を受け取る渡辺さん



▲雪浦ウィーク実行委員会による事例発表



▲左から、渡辺さん、大西さん、大城戸さん、木村さん

西海市でも過疎化や高齢化が進み、地域の担い手不足が深刻化する中、地域の様々な活動を支援するため、今年度、初めて地域おこし協力隊の募集を行いました。

全国各地から多くの応募があり、その中から選ばれた4名に、10月1日、市役所で地域おこし協力隊の隊員としての任用通知書を交付しました。

当日、隊員一人一人に竹口副市長から任用通知書が手渡され、隊員は、西海市での活動のスタートを切りました。

今後、隊員は、西海市が抱えている課題解決に向け、離島振興、里山イニシアティブ、旧長崎オランダ村利活用の業務を手始めに、西海市の活性化のため様々な業務に携わっていくことになっています。

また、地域のイベントに伺い、地域の皆さんとの交流など、今後、様々な活動を予定しています。

今後、4名の隊員の活動状況については、「広報さいかい」で随時、お知らせしていきます。

今回、隊員として活動される方は、次の4名です。

- ・ 渡辺太郎さん（東京都出身）
- ・ 大西竜生さん（京都府出身）
- ・ 大城戸優子さん（埼玉県出身）
- ・ 木村 穂さん（愛知県出身）

### 地域おこし協力隊とは？

地域おこし協力隊は、都市部の人材を地方の地域社会の新たな担い手として受け入れ、地域力の維持・強化につなげようというものです。

## 西海市を元気に。 地域おこし協力隊の4名が着任



あなたの力を地域が必要としています

# 消防団員募集

地域の防火防災の要である「消防団」。

大事な家族、大切な地域を守るとともに、地域住民や他の団員との幅広い人脈づくりにもなります。

あなたも自身の手で地域を守るために消防団へ入団しませんか。

**入団資格** 18歳以上で市内に在住する方、  
または市内に勤務する方

**職務内容** 火災時の消火活動、防火防災の啓発  
活動（防火訪問、防災訓練など）など。

## 処 遇

- ・制服、制帽、長靴等は一式貸与
- ・手当等（年報酬、出動手当、退職報奨金）
- ・その他（各種表彰や公務により負傷されたときの補償制度あり）

問い合わせ先 安全安心課 ☎37-0028

## 万が一の災害に備え、日々、訓練しています

西海市消防団では、万が一の火災や災害に備え、市消防団全体での訓練を始め、各方面団、各分団での訓練を行っています。

今年は、9月8日に西海市消防団の合同訓練を七釜鍾乳洞付近で行いました。

当日は、今川消防団長以下、約400名の団員が参加し、ホース運搬、連結、放水までの一連の訓練などを行いました。



▲西海市消防出初式



▲合同訓練の様子

11月9日（土）から11月15日（金）までの7日間

## 秋季全国火災予防運動

「消すまでは 心の警報 ONのまま」



## 止対策導入を支援します

西海市では、地球温暖化の防止を目的に住宅用太陽熱温水器・住宅用定置型蓄電池・電気自動車・電気自動車充電器を設置や購入する際、次の要件をすべて満たす方（法人）に対し、補助金を交付します。

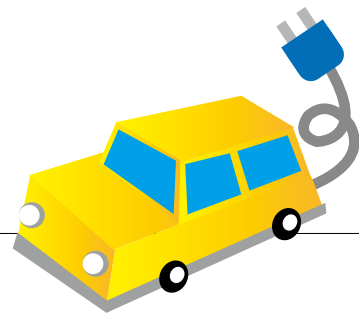
住宅用太陽熱温水器設置費支援補助	
対象設備	<ul style="list-style-type: none"> <li>①「住宅用太陽熱温水器設備（自然循環型）」とは、太陽熱エネルギーを集めて給湯に利用する温水器で住宅に設置する国産で一般に販売されているもので未使用・未設置のもの</li> <li>②「住宅用太陽熱温水器設備（強制循環型）」とは、不凍液等を強制循環する太陽集熱器と蓄熱槽から構成され、温水、冷暖房等に利用されている太陽熱高度利用システムで、住宅に設置する国産で一般に販売されている未使用・未設置のもの</li> </ul>
補助対象者	<ul style="list-style-type: none"> <li>①市内に存する住宅（店舗、事務所等と兼用しているものを含む）に対象設備を設置する方または対象設備の設置された市内に存する住宅を取得する方</li> <li>②対象設備を設置する住宅に住所を有する方（実績報告書を提出する日までに住所を有することとなる方を含む）、または単身赴任等の事由により一時的に当該住宅に住所を有していない方であって、生計を一にする親族が当該住宅に住所を有する方</li> <li>③対象設備を設置する住宅が自らの所有物でない場合にあっては当該住宅の所有者、当該住宅が他の方との共有物である場合にあっては当該他の方の対象設備の設置に関する書面による承諾を受けている方</li> <li>④市税を滞納していない方</li> <li>⑤市の補助金交付決定後に工事の着工ができる方</li> </ul>
補助金の額	<p>本体および工事費の合計額（消費税抜き）の10%以内の額</p> <p>上限額 自然循環型2万円、強制循環型8万円</p>

住宅用定置型蓄電池設備設置費支援補助	
対象設備	<p>一般社団法人環境共創イニシアチブ（SII）の定置用リチウムイオン蓄電池導入促進対策事業費補助金交付規程（平成24年3月28日制定 SII-23 E-規程-001）に規定する蓄電池のうち、太陽光発電設備の余剰電力を蓄電する目的で住宅に設置する国産で一般に販売されている未使用のもの</p>
補助対象者	<ul style="list-style-type: none"> <li>①市内に存する住宅（店舗、事務所等と兼用しているものを含む）に対象設備を設置する方または対象設備の設置された市内に存する住宅を取得する方</li> <li>②対象設備を設置する住宅に住所を有する方（実績報告書を提出する日までに住所を有することとなる方を含む）または単身赴任等の事由により一時的に当該住宅に住所を有していない方であって、生計を一にする親族が当該住宅に住所を有する方</li> <li>③対象設備を設置する住宅が、自らの所有物でない場合にあっては当該住宅の所有者、当該住宅が他の方との共有物である場合にあっては当該他の方の対象設備の設置に関する書面による承諾を受けている方</li> <li>④ SII 補助金交付規程の予約決定通知を受けている方</li> <li>⑤市税を滞納していない方</li> <li>⑥市の補助金交付決定後に工事の着工ができる方</li> </ul>
補助金の額	<p>国の補助金相当額の20%以内の額</p> <p>上限額 10万円</p>

# 西海市は、地球温暖化防

## 電気自動車購入支援補助

対象車	使用の本拠が西海市であり、搭載された電池によって駆動される電動機を原動機とする自動車 車で自動車検査証に燃料が「電気」であることが記載されている車、かつ、クリーンエネルギー 自動車等導入促進対策費補助金を受けられる急速充電対応の四輪以上の国産自動車で一般に販 売されている未使用の申請年度内に納入される車。
補助対象者	①個人の場合は、市内に1年以上住所を在住している方。法人の場合は、市内に1年以上事業 所を有する法人 ②市内に保管場所がある方（法人） ③市税等に滞納がない方（法人） ④購入後、使用状況の調査等に協力ができる方（法人） ⑤対象の電気自動車に市が定める表示ができる方（法人） ⑥市の補助金交付決定後に車を購入ができる方（法人）
補助金額	国等の補助金相当額の50%以内の額 上限額 15万円



## 電気自動車充電器設備設置支援補助

対象設備	①「電気自動車充電器設備（普通充電器）」とは、一般家庭用電源と同じ交流電源で電気自動車 等に充電するための設備をいい、次世代自動車充電インフラ整備促進事業補助金を受けられ る国産で一般に販売されている未使用のもの ②「電気自動車充電器設備（急速充電器）」とは、電気自動車に充電するための設備（充電コネ クター、ケーブルその他の装備一式を備えた設備に限り、機器本体以外の部分を除く。）で、 商用電源から充電用の直流電力を作り出す電源装置および電池の充電を制御する機能を共に 有する定格出力10kW以上のものをいい、次世代自動車充電インフラ整備促進事業補助金を 受けられる国産で一般に販売されている未使用のもの
補助対象者	①個人の場合は、市内に1年以上住所を在住している方。法人の場合は、市内に1年以上事業 所を有する法人 ②次世代自動車充電インフラ整備促進事業補助金の交付決定を受けている方（法人） ③市税の滞納がない方（法人）
補助金額	国の補助金相当額の20%以内の額 上限額…普通充電器3万円、急速充電器9万円 *太陽光発電設備を活用する施設は、さらに1万円を上乗せします。

**申請方法** 環境政策課へ申請書類を直接提出してください。  
**その他** 申請書、実績報告書、請求書に使う印は同一の印をご使用ください。（認印で可）

問い合わせ先 環境政策課 ☎37-0065





## 生ごみ減量化 講習会を開催します

### ～生ごみリサイクル 元気野菜作り～

一般ごみの年間排出量の約3割以上を生ごみが占めているとも言われており、生ごみ減量化に対して、一般家庭での取り組みが大変重要になってきています。

生ごみは、工夫次第で減らすことが可能で、うまく堆肥にできれば家庭菜園やガーデニングの肥料とすることが出来ます。

西海市では、大島町在住の田口昭子さんを講師に招き、昨年度に引き続き、ぼかしを使い、生ごみを堆肥化する生ごみ減量化講習会を開催します。

講師の田口さんは、「環境美化を考える会」の代表として、平成17年から「ぼかし」を利用した生ごみの堆肥化を実践して、花の苗や野菜を育てるな

ど、食育を通じた環境教育に取り組んでいます。

また、毎月第2月曜日に市内各所で生ごみ減量化講習会を開催しています。

#### 講師

生ごみリーダーネットワーク  
ながさき 西彼地区  
会員 田口昭子さん

#### 主催

西海市・西海市保健環境連合会

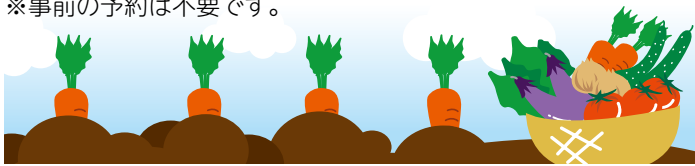
#### 問い合わせ先

環境政策課 ☎ 37-0065

開催日	場所	時刻
11月24日(日)	西海大鍋まつり会場 (旧長崎オランダ村内)	①10時～ ②13時30分～
12月12日(木)	面高公民館(西海町)	14時～15時30分
2月13日(木)	大瀬戸コミセン	14時～15時30分

※参加費は無料です。米の研ぎ汁(2ℓ)をお持ちいただいた方には、「ぼかし」を差し上げます。

※事前の予約は不要です。



## 「活用ください」 西海市住宅用太陽光発電システム設置費補助金

住宅用太陽光発電システムを設置する次の要件をすべて満たす方に対し、補助金を交付します。

#### 補助の対象者

- ① 市内に存する住宅(店舗、事務所等と兼用しているものを含む)に対象システムを設置する方または対象システムの設置された市内に存する住宅を取得する方。
- ② 対象システムを設置する住宅に住所を有する方(実績報告書を提出する日までに住所を有することとなる方を含む)または単身赴任等の事由により一時的に当該住宅に住所を有していない方であって、生計を一にする親族が当該住宅に住所を有する方。
- ③ 平成25年4月1日以降に国(太陽光発電普及拡大センター(J-PECC))が交付する住宅用太陽光発電導入支援対策補助金)の申込受理決定通知を受けている方。
- ④ 対象システムを設置する住宅が自らの所有物でない場合にあっては当該住宅の所有者の当該住宅が他の方との共有物である場合にあっては当該他の方の対象システムの設置に関する書面による承諾を受けている方。

- ⑤ 電力会社と電灯契約および余剰電力供給契約を締結している方。
- ⑥ 市税を滞納していない方。
- ⑦ 市の補助金交付決定後に工事の着工ができる方。

#### 主な提出書類

- ・西海市太陽光発電普及促進事業補助金交付申請書
- ・対象システムの設置に係る費用の内訳が記載された工事請負契約書または売買契約書の写し
- ・国の補助金申込受理決定通知の写し
- ・対象システムを設置する住宅が自らの所有物でない場合にあっては当該住宅の所有者の、当該住宅が他の方との共有物である場合にあっては当該他の者の設置に関する承諾書
- ・市税納税証明書

補助額 1件あたり6万円

申請方法 環境政策課へ申請書類を直接提出してください。

その他 今年度に申請される方は、実績報告を平成26年3月31日までに提出する必要があります。予算の額に達した場合は、受付を終了します。まずは環境政策課(☎37-0065)までお問い合わせください。

## 安全に収集・処理するためにご協力ください

### スプレー缶や家庭用カセットコンロのガスボンベは、 穴を開けてごみに出しましょう

西海市では、適性で安全にごみの収集を行うため、スプレー缶や家庭用カセットコンロのガスボンベは、使い切ったあとに穴を開けて、缶の収集日に出して頂くことになっています。

スプレー缶や家庭用カセットコンロのガスボンベをごみに出す場合は、次のことにご注意ください。

#### スプレー缶などをごみに出すときは

- ①缶の中身は、必ず全部使いきる。
- ②缶に穴を開ける。穴を開ける際は、火の気のないところで開ける。缶などにガスが残っていた場合は、引火するおそれがあります。
- ③穴を開けた缶は、西海市指定ごみ袋（資源袋）に入れて、缶の収集日に出す



### ペットボトルクイズ

- Q1** ペットボトルの出し方で正しいものはどれでしょう。
- ①そのまま出す。
  - ②ペットボトルの中をすすいで、キャップをしめて出す。
  - ③ペットボトルの中をすすいで、キャップとラベルをはずして出す。
- Q2** ボトルt oボトルとはなんでしょう。
- ①回収したペットボトルから再び新しいペットボトルを作る方法のこと。
  - ②ガラスびんからペットボトルをつくること。
  - ③ペットボトルからペットボトルへ中身をうつすこと。



A1 ③ペットボトルは西海市指定ごみ袋に入れて出し、キャップとラベルはプラスチック製容器包装に出して下さい。  
A2 ①ペットボトルには軽くてリサイクルしやすいという特長があります。

—問い合わせ先—  
環境政策課 ☎37-0065  
環境政策課では環境ニュースとしてごみ減量化や地球温暖化などの問題について情報提供・発信を行います。

買い物には  
**マイバッグ** を持参しよう!

平成 25 年度西海市児童虐待防止推進月間 標語

最優秀作品

## 「どうしたの？」 あの子を救う 魔法の言葉



岸川 葵 さん (大崎高校 1 年)

11月は「児童虐待防止推進月間」です。児童虐待は大きな社会問題となっています。西海市では、児童虐待防止の啓発活動の一環として標語を募集したところ236作品の応募がありました。たくさんの市民の皆さんが児童虐待について真剣に考え、児童虐待根絶のために標語を作ってくださいました。

【佳作3作品】

### 覚えてる？ わたしが産まれた 日の気持ち

山脇かな子 さん(西彼北小6年)

### とどけよう 子どもは 未来への おくりもの

山脇 匠 さん(大瀬戸中1年)

### 抱っこして 身体と一緒に 心まで

坂口 信子 さん(一般)

親にとって、子どもたちは一人ひとりが宝ものです。しかし、子育ては楽しいことばかりではありません。「イライラしてつい手が出てしまう」ということもあるでしょう。そんなとき、少し深呼吸をしたり、これまでの子どもの成長、笑顔を思い出してみませんか。また、子育ては一人でするものではありません。一人になることで虐待につながる場合もあります。家族、仲間、地域の方に助けを求めてみませんか。そして、どんなことがあっても、子どもたちは親の愛を待っています。誰もが児童虐待を「したくない」「されたくない」「させたくない」という思いを大事にはぐくみながら市としては、児童虐待防止のために、取り組んでいきたいと考えています。

親にとっても、西海市にとっても、子ども一人ひとりが宝ものです。市民全員で西海市の子どもを守っていきましょう。

また、子育てに悩んでいた、虐待の疑いがある子どもや心配な子どもをみかけたりしたときは、下記まで相談・連絡してください。相談者や連絡された方の情報・内容が知られることはありません。



問い合わせ先

- 西海市役所福祉課 ☎37-0069(西海市大瀬戸町瀬戸榎浦郷2278-1)
- 長崎こども・女性・障害者支援センター(児童相談所) ☎095-844-6166  
(〒852-8114長崎市橋口町10-22)
- 児童相談所全国共通ダイヤル ☎0570-064-000(年中無休・24時間対応)



# 第二次健康さいかい 21 計画

## シリーズ③ 生活習慣病の予防「循環器疾患(高血圧と脂質)」

問い合わせ先  
健康づくり課 ☎ 37-0067

### 西海市の現状と目標

#### ( i ) 脳血管疾患の年齢調整死亡率の減少 (H22 年度) 人口 10 万対

		全 国	西海市
現 状	男性	49.5	43.3
	女性	26.9	20.6
目 標	男性	41.6	35.4
	女性	24.7	18.4

\*目標 全国：H34 年度、西海市：H34 年度

#### ( ii ) 虚血性心疾患の年齢調整死亡率の減少 (H22 年度) 人口 10 万対

		全 国	西海市
現 状	男性	36.9	20.1
	女性	15.3	20.1
目 標	男性	31.8	15.0
	女性	13.7	18.5

\*目標 全国：H34 年度、西海市：H34 年度

#### ( iii ) 高血圧の改善 特定健診受診者の中で I 度高血圧\*1 以上の方の割合 (H22 年度) (%)

	長崎県	西海市
現 状	33.3	35.9
目 標	-	35.0

\*目標 西海市：H34 年度 長崎県は市町村国保

#### ( iv ) 脂質異常症の減少 (特定健診で LDL コレステロール 160mg/dl 以上の方の割合) (H22 年度) (%)

	全 国	西海市
現 状	10.2	8.8
目 標	7.7	5.0

\*目標 全国：H34 年度、西海市：H34 年度

### 目標達成のための取り組み

#### ( i ) 特定健康診査受診率向上

生活習慣病は自覚症状がないまま進行するため、健診は、対象者個人が自らの健康状態を理解して生活習慣を振り返る絶好の機会です。また、重症化を予防することにもつながります。

#### 特定健康診査の実施率 (H23 年度) (%)

	全 国	西海市
現 状	32.7	44.4
目 標	-	60.0

\*目標 西海市：H29年度 全国は市町村国保

☆特定健康診査受診率向上に関する市の取り組み

- ・受診率アップ大作戦 (H26 年度まで)
- ・未受診者対策 (受診勧奨、追加健診の実施)
- ・医療機関への事業の周知
- ・各種検診と特定健診を一体的に受診できるような体制づくり
- ・保健指導が受けやすいような面接時間帯や休日の対応

#### ( ii ) 対象者個人のリスクを分析し、対象者に応じた効果的・効率的な保健事業を行う。

☆特定保健指導の実施

- ・特定保健指導の実施率の向上

#### 特定保健指導の終了率 (H23 年度) (%)

	全 国	西海市
現 状	21.7	48.6
目 標	-	60.0

\*目標 西海市：H29年度 全国は市町村国保

- ・高血圧・脂質異常症の保健指導のプロセス計画表を作成し、保健指導対象者を明確にする。
- ・高血圧治療ガイドライン、LDL160mg/dL、紹介状発行者 (動脈硬化性疾患予防ガイドラインなど) に基づく対象者への重点保健指導の実施。
- ・特定健診受診者への心電図検査の実施。
- ・二次検査として 75 g 糖負荷試験の実施。
- ・保健指導従事者の資質の向上。
- ・家庭訪問や結果説明会、健康教育など、多様な経路により、それぞれの特徴を生かしたきめ細やかな保健指導の実施。
- ・そのリスク疾患であるメタボリックシンドロームの改善・高血圧・C K D・糖尿病・脂質異常症の重症化予防を図る。

\*1 I 度高血圧…収縮期血圧 140mm Hg 以上または拡張期血圧 90mm Hg 以上

申し込み・問い合わせ先

西彼保健所 地域保健課 ☎ 095-856-5159

## 平成25年度 ひきこもり家族のつどい

長崎県西彼保健所では、ひきこもりの方を抱えるご家族を対象に、家族のつどいを開催します。

つどいは、ご家族同士が、安心してご自身の体験や思いを語り合うことができる場です。お気軽にご参加ください。

**対象者** ひきこもりの方を抱えるご家族（西海市、長与町、時津町在住の方）

**内容** ひきこもりの問題に対する悩みや不安について、お互いに情報交換や家族間の交流を座談会形式で行います。また、ひきこもりに関する講座や体験者のお話などもあります。

### 日時・場所等

日時	内容	講師	場所
11月8日（金） 14時～16時	①ひきこもりと精神疾患 ②座談会	保健所嘱託医 （精神科医師）	大瀬戸コミュニティ センター（2階）
12月6日（金） 13時30分～15時30分	①当事者・家族のお話 ②座談会	当事者家族	

## 今月の 食育一口メモ 野菜たっぷりのお鍋でがん予防

毎月19日は食育の日

長崎県民に不足している野菜。これから寒くなるとおなべがおいしい季節になりますので、野菜をたっぷり取るチャンスです。野菜に含まれている食物繊維は、便の成分になり糖や脂質の吸収を阻止します。そして便秘の改善につながり、大腸がんを予防することにもつながります。

1日にとったほうがいい食物繊維の量は、20～25グラムとされています。野菜を350グラムとると必要な食物繊維もとれますが、特に食物繊維を多く含む野菜をあげていますので参考にしてください。このほか、きのこや海草・こんにゃくなどにも食物繊維は含まれています。これから寒い季節の鍋に野菜をたっぷり入れておいしく食べて健康に過ごしましょう。



### 100g中に食物繊維(g)を多く含む食品

モロヘイヤ	5.9	にら	2.7
ごぼう	5.7	ゴーヤ	2.6
オクラ	5.0	おかひじき	2.5
ブロッコリー	4.4	にんじん	2.5
なばな	3.7	たけのこ水煮	2.3
かぼちゃ	3.5	なす	2.2
コーン缶詰	3.3	れんこん	2.0
春菊	3.2	小松菜	1.9
カリフラワー	2.9	キャベツ	1.8
ほうれん草	2.8	アスパラ	1.8

（日本食品標準成分表 2010 より）

野菜をたっぷり食べて、健康に過ごしましょう！

# 特定健診・生活習慣改善で健康を守ろう!

平成 25 年度の特定健診を受け忘れていらっしゃる方のために、集団での特定健診を行います。事前の申込は、必要ありません。

【受け方】 次のどちらかです。

①西海市内の医療機関で受ける。

西海市内の歯科医院を除く医療機関へ電話予約して受診してください。平成 26 年 3 月 31 日までです。

②追加の集団健診で受ける。12 月に追加健診を行います。

※どの会場でも受診できますので、日程調整のうえ受診ください。

## 平成 25 年度 追加集団健診日程表

実施日	対象地区	受付時間	会場	健診内容
12 月 3 日 (火)	大島・崎戸	8:30 ~ 9:30	大島保健センター (旧市立病院跡)	特定健診  胸部レントゲン検診  大腸がん検診
		13:00 ~ 14:00		
12 月 4 日 (水)	西海	8:30 ~ 9:30	西海公民館	
		13:00 ~ 14:00		
12 月 5 日 (木)	西彼	8:30 ~ 9:30	西彼教育文化センター	
		13:00 ~ 14:00		
12 月 6 日 (金)	大瀬戸	8:30 ~ 9:30	大瀬戸保健センター	
		13:00 ~ 14:00		

## 準備するもの

「国民健康保険証」と「特定健康診査受診券」(受診券が見当たらない場合は、当日再発行します。)

**料 金** 特定健診は、無料です。

**対象者** 国民健康保険加入者で 40 歳から 74 歳までの方。

なお、平成 25 年度中(平成 25 年 4 月 1 日～現在まで)に脳ドック、市や医療機関で特定健診を受けた方は、今回の対象になりませんので、ご注意ください。

西海市では、平成 25 年度は、国が示した受診率目標 60%の達成を最優先課題の一つとして取り組んでいます。現在の受診率は 34.86%で、目標の達成にはまだまだです。皆様のご理解とご協力をよろしくお願いいたします。

## 年に 1 回のがん検診受けていますか?

特定健診と同じ日程・場所ではがん検診も同時に実施します。がん検診は加入保険に関係なく受診でき、予約は必要ありません。

大腸がん検診無料クーポン券対象の方は注意事項を確認ください。

なお、平成 25 年度中(平成 25 年 4 月 1 日～現在まで)に胸部レントゲン検診、大腸がん検診を受けられた方は、今回の対象にはなりませんので、ご注意ください。

検診の種類	個人負担金	検査方法	対象者
肺がん・結核検診	無料	胸部レントゲン	40 歳以上の市民 (年齢基準日は平成 26 年 3 月 31 日)
大腸がん検診	400 円 (70 歳以上、クーポン券対象者は無料)	便潜血反応 (専用の容器に 2 日分の便を採り血液が混じっていないかを検査します。容器は会場でお渡しします。)	

**問い合わせ先** 特定健診に関すること：医療保険課 ☎ 37 - 0068

がん検診に関すること：健康づくり課 ☎ 37 - 0067



# スポーツの秋



▲9月22日 黒口郷民運動会



▲9月8日 横瀬西郷体育祭



▲9月22日 雪浦小学校



▲9月8日 横瀬東郷民体育祭



▲9月22日 面高郷民運動会



▲9月8日 大崎中学校



▲9月29日 大島幼稚園



▲9月15日 西海中学校



▲9月29日 中浦郷民運動会



▲9月22日 間瀬保育所



ファイト!!



決算報告

きょういくの広場

職員給与公表

まちづくり

環境ニュース

ほけんとふくし

まちの話題

くらしの情報

歴史をひもとく

西海の礎と  
オランダ村・健康  
テレホン・人口の動き

市長コラム





▲10月13日 崎戸地区体育祭



▲9月29日 天久保郷民体育祭



▲10月13日 多以良地区民運動会



▲10月6日 西彼町町民運動会



▲10月13日 雪浦地区民運動会



▲10月6日 横瀬保育所運動会



▲10月13日 松島きばろうデイ



▲10月12日 蠣浦保育所運動会

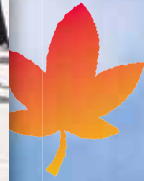


▲10月13日 瀬戸地区民運動会



▲10月13日 大島町運動会

9月上旬から10月中旬まで、市内の幼稚園、保育所、小学校、中学校を始め、市内各所で運動会、体育大会が開催されました。



負けないぞ!







▲西海市予選で優勝した亀岳ベアーズの皆さん

## 亀岳ベアーズが九州大会出場

9月23日、第24回小学生選抜少年ソフトボール大会西海市予選が横瀬浦公園グラウンドで行われました。

大会は、市ソフトボール協会に登録した4チームが参加し、熱戦を繰り広げました。

決勝戦は、亀岳ベアーズと西海キッズが対戦し、亀岳ベアーズが逆転の末 優勝に輝きました。

優勝した亀岳ベアーズは、10月19日、20日に松浦市で行われた県大会に出場しました。

県大会では、3位入賞を果たし、来年3月に佐賀県で開催される九州大会に出場することになりました。

## 会場には大きな笑いが…。 桂米助独演会

9月29日、大島文化ホールで西海市文化協会主催の「桂米助独演会」が開催されました。

米助さんは、落語家としてはもとより、テレビ番組「突撃！隣の晩ご飯」に出演していたことでも有名な方です。

当日は、「晩ごはんから見る日本の食文化」と題して、米助さんが番組の取材で訪れた家庭でのエピソードや「食育」などについての講演が行われました。

その後、米助さんのテンポの良い落語が披露されると、会場には大きな笑いが響き渡りました。



▲落語を披露する桂米助さん



▲みんなで「がんばらんば体操」



▲雨の中ががんばりました

## 雨の中で がんばりました

10月10日、大瀬戸総合運動公園陸上競技場で、第8回西海市小学校体育大会が開催され、市内14校から5・6年生約500名が参加しました。

開会式では、準備運動として「がんばらんば体操」を参加児童全員で行いました。

当日は、激しい雨が降る中で競技が行われましたが、児童たちは、同級生や保護者の声援を受け、100メートル走やソフトボール投げ、走り幅跳びなどで自己記録の更新に向けて競技に挑みました。





▲ふるさとを歌う参加者の皆さん

## ふるさと西海市に 思いを寄せて

10月13日、「第7回西海市関西会懇親の集い」が大阪市内のホテルで開催され、西海市出身で関西地域在住の方を始め、関係者約120名が参加しました。

当日は、関西会総会后、市長、市議会議長のあいさつに続き、懇親会が開催されました。

懇親会では、参加された方々が、ふるさとの思い出話に花を咲かせていたほか、カラオケ大会や和太鼓の演奏、抽選会などでにぎわいました。

会の結びは、参加者全員で「ふるさと」を合唱し、今年の懇親の集いも盛会の内に幕を下ろしました。

## 西彼中3年の野田さんが 長崎選抜の初優勝に貢献

9月22日、23日に高知県で開催された「15 U西日本KB野球大会西日本大会」に西彼中学校3年の野田蒼真さんが長崎選抜の主力メンバーとして出場し、攻守に活躍。長崎選抜の初優勝に貢献しました。

大会には、西日本地区の7チームが出場。長崎選抜は、準決勝で昨年優勝した福岡選抜を、決勝では山口宇部クラブを破って初優勝を飾りました。

10月12日から14日まで千葉県で行われた全国大会で野田さんは、5番セカンドで出場し、全国の強豪が集う中、長崎選抜のベスト16進出の原動力となりました。



▲全体左から3番目が野田さん（賞状を持った選手の左）



▲入賞した皆さん  
（左から山下さん、柴田さん、吉永さん、森さん）

## 食中毒予防啓発ポスター 入賞作品表彰式

10月16日、平成25年度食中毒予防啓発ポスター入賞者の表彰式が西海公民館で開催されました。

これは、西彼保健所と西彼食品衛生協会が食中毒の予防啓発を図るため、西彼保健所管内（西海市・長与町・時津町）の小学6年生を対象にポスターを募集したもので、応募者数666名、うち西海市からは174名が応募。

表彰式では、西海市の入賞者に対し、西彼保健所長、西海市教育長、西彼食品衛生協会長からそれぞれ賞状が手渡されました。

西海市の入賞者は、次のとおりです。

西彼保健所長賞	吉永 明日香さん（西彼北小）
西海市教育長賞	柴田 渚さん（大島東小）
西彼食品衛生協会長賞	山下 茉梨愛さん（大瀬戸小）
	森 周真さん（崎戸小）



# 募集

**自衛官募集のお知らせ**  
陸上自衛隊高等工科学校生徒

## ■推薦採用試験

**応募資格** 平成26年4月1日現在、15歳以上17歳未満の者

**試験日** 平成26年1月11日(土)から1月13日(月) までの間の指定する1日

## ■一般採用試験

**応募資格** 平成26年4月1日現在、15歳以上17歳未満の者

**試験日** 平成26年1月18日(土)

## ■自衛隊

**お問い合わせ先**  
自衛隊琴海地域事務所  
☎095-884-2809

# お知らせ

**西海市大瀬戸青少年研修所の用途変更について**

大瀬戸青少年研修所は、10月1日から社会教育施設としての用途を廃止しました。

今後は、地元自治会など二部の特例を除き、学童クラブの専用施設として使用する予定です。

不明な点は、社会教育課(☎37-0079)にお尋ねください。

## 平成25年度下水道排水設備工事責任技術者試験のお知らせ

長崎県内で公共下水道の水洗化を行うなどの排水設備工事は、長崎県下水道協会が認定した「下水道排水設備工事責任技術者」が専属する工事店で、かつ、市(町)長が排水設備指定工事店として指定した工事店しか工事ができないこととなっています。

**日時** 平成26年1月19日(日) 13時~16時

**内容** 下水道の一般的分野および技術的分野

**会場** 桜馬場中学校

(長崎市桜馬場2丁目2番1号)

**受付期間** 11月15日(金)~11月29日(金) (9時~17時 土・日を除く。)

**受験資格** 学歴に応じて、下水道工事等の実務経験が必要です。

**受験料** 8000円

**申込書関係** 公益財団法人長崎県建設技術研究センター、長崎市上下水道局等各市町のホームページからダウンロードしてください。各市町の窓口にも申込

書関係を用意しています。

**申込先** 公益財団法人長崎県建設技術研究センターへの直接の申込み、郵送(簡易書留)でも願います。ただし、各市町でも提出ができません。

**問い合わせ先** 公益財団法人長崎県建設技術研究センター

大村市池田2丁目1311番3

☎0957-54-9630

## 境界トラブル法務局休日相談所が開設されます

長崎地方法務局では、長崎県土地家屋調査士会と連携して、土地の境界トラブルに関する相談所を開設します。

**相談の予約は、11月5日から受け付けます(8時30分から17時15分まで。土、日、祝日を除く。)**

**相談は、予約なしでも受けられます。相談は、無料で秘密は守られます。**

**日時** 11月24日(日) 10時30分~16時

**場所** 長崎地方法務局佐世保支局

(佐世保市木場田町2-19)

## 問い合わせ先

長崎地方法務局佐世保支局

☎0956-24-4850

## 普通救命講習Ⅰのお知らせ

**日時** 11月24日(日) 9時~12時

**場所** 佐世保市消防局

(佐世保市平瀬町9-1)

**内容** 心肺蘇生法および止血法の指導、異物除去法の指導、自動体外式除細動器(AED)の取り扱いについて指導、その他の応急手当法の指導

## 受付期間

11月16日(土) 8時30分~

11月23日(土) 17時15分

**申込方法** 電話、またはファクシミリで申し込みください。

**定員** 30名(定員になり次第締め切ります。)

**受講対象者** 中学生以上の方

受講者全員にテキストを配布し、修了証を交付します。(受講料は無料)

**申込先・問い合わせ先**

佐世保市中央消防署

☎0956-24-7621

FAX0956-24-4119

## 平成25年度防火・防災管理新規講習(防火・防災併催講習)

**日時** 12月5日(木)・6日(金) 9時30分~16時30分

(受付9時~9時30分)

## 講習場所

佐世保市労働福祉センター

(佐世保市稻荷町2-28)

**講習対象者** 原則として、防災管理対象物(一定規模以上の大規模・高層の建築物)または防火

## 広告欄

**西九州総合法律事務所**

至有田 35 ●ミニストップ ●ホームセンター ユートク ●武雄署 ●モスバーガー ●至嬉野

至武雄 34 ●武雄市役所 ●至佐賀

**要電話予約**

**0954-27-8056**

受付/月~金 9:00~12:00 13:00~18:00  
佐賀県武雄市武雄町大字武雄5650-26

**過払金 返還請求!**

完済した方だけでなく、現在まだ借金が残っている方でも、連続10年以上の取引がある方には、自己負担金をゼロにします。

**相談無料 秘密厳守**

詳しくはホームページをアクセス!

**西九州総合 検索**

<http://nishi9kabarai.com/>

西九州総合法律事務所  
佐賀県弁護士会所属  
弁護士 福田 大志 弁護士 行武 謙一



## 西彼農業高校農業文化祭のご案内

今年も西彼農業高校の「農業文化祭」が開催されます。

文化祭では、生徒が栽培した野菜、花、果物のほか、手作りの農産加工品などが販売されます。

また、ファッションショーや育友会の催し、食物バザーなども行われます。食物バザー(お食事)は、17日の10時30分から13時30分までです。

**日時** 11月16日(土) 12時～15時  
11月17日(日) 9時30分～14時

**場所** 西彼農業高校

**問い合わせ先**

西彼農業高校 ☎27-0169

対象物において、現在、防災管理者または防火管理者として、資格を取得し選任される必要がある方。当講習の受講により、防災管理者と甲種防火管理者の資格を両方取得できません。

**講習内容** 消防法施行令第47条第1項の規定に基づく講習

**受講料** 8000円  
(テキスト代を含む)

**申込用紙** 佐世保市消防局予防課および各消防署(出張所)に備え付けています。

**申込方法** 受講申込書に必要事項を記入の上、持参またはファクシミリで送信してください。

**申込先** 佐世保市消防局予防課内(財)長崎県消防設備協会(佐世保市平瀬町9番地2)  
☎0956-24-53385  
FAX0956-23-2443

**申込期間** 11月5日(火)～11月19日(火)

**定員** 80名

**問い合わせ先**  
佐世保市消防局予防課指導係  
☎0956-23-9256

**労働保険への加入手続きはお済みですか**

労働保険とは、労災保険と雇用の生活と安心のため、労働者とその家族の生活と安心のため、労働者を一人でも雇用している事業主は労働保険への加入手続きを行う必要があります。

また、手続きがお済みでない事業主の方は早めに手続きをお願いします。

詳しくは、長崎労働局総務部労働保険徴収室(☎095-801-)

### 狩猟解禁のお知らせ

0025) または、最寄りの労働基準監督署・ハローワークへお尋ねください。

11月15日から翌年の2月15日まで(インシシの捕獲に限っては3月15日まで)狩猟が解禁になります。法令で定められた鳥獣保護区等の規制区域、人家のある場所、公道、公園等を除く山野、海岸等で狩猟が行われますので狩猟期間中は、次の点に留意してください。

- ① 山歩きや遠足に出かけるときは、目的地およびその行程が狩猟が行われる場所であるかどうかなど、事前の安全確認を行ってください。
- ② 山野を歩いたり、山林・田畑で作業する際はなるべく目立つ服装をするように心がけ(目立たない服装は獣と誤認される恐れがあります)、ラジコを流すなどして自分の存在を周囲に知らせるよう心掛けてください。また登山歩道からはずれたり、やぶの中に入ったりしないようにしてください。単独行動は避けましょう。
- ③ 狩猟に伴う危険と思われる行為や事故を見聞したときは、最寄りの警察に通報してください。
- ④ 狩猟が行われる場所については、長崎県農山村対策室、県各

### 11月11日～17日は税を 考える週間です

国や地方公共団体では、国民の生活に欠かすことのできない公共サービスを提供するため、様々な行政活動を行っており、その活動のために必要な経費を賄う財源が「税金」です。

「税を考える週間」の期間中、国税庁ホームページに「税の役割と税務署の仕事」に関する情報を提供することも、広く国民の皆様から「国税庁に対する要望」等をお聴きするためのアンケートの窓口を開設しますので、ご利用ください。

詳しくは、国税庁ホームページ(<http://www.nta.go.jp/>)をご覧ください。

振興局および西海市農林課にお問い合わせください。

**狩猟関係問い合わせ先**  
長崎県農山村対策室  
長崎市江戸町2-13  
☎095-8995-12917

県振興局 農業企画課  
諫早市永昌東町25-8  
☎0957-22-0389

農林課  
西海市大瀬戸町瀬戸樫浦郷  
2278-2  
☎37-0070

## 広告欄

希望社は、「はたらきたい」人を募集致します。

### 就労継続支援A型とは

障害者総合支援法に基づく訓練給付を受けて、障害者が自立した日常生活又は、社会生活を営むことができるよう、雇用して就労の機会を提供するとともに、その知識及び能力の向上のために必要な訓練や職場実習を行うことです。

### (工場見学歓迎)

#### 〈ご利用可能な方〉

- ・各種障害者手帳をお持ちの方
- ・食事、身辺処理の自立されている方など

#### 〈申し込みされたい方〉

西海ハローワークへお問い合わせください。  
☎(0959)22-0033

## 障害者就労継続支援A型 事業所開設のお知らせ

訓練内容…クリーニング全般の作業  
利用時間…1日6時間程度(週休2日)  
賃金…1ヵ月 85,000円程度  
各種保険完備

長崎県西海市大瀬戸町瀬戸樫浦郷617番地1  
一般社団法人 希望社 代表理事 中山 忠士  
TEL 0959-37-0500 FAX 0959-37-0040



豊かな老後を がっちりサポート

# ◆ 農業者年金に加入しましょう！

- あなたの老後生活への備えは十分ですか？
- 老後の備えは、国民年金プラス農業者年金で！

国民年金の支給額は、40年加入して夫婦2人で月額約13万1千円です。国民年金だけでは十分な額とはいえないので、農業者年金に加入しましょう。

■加入資格は？

60歳未満の国民年金加入者（第1号）で、年間60日以上農業に従事していれば誰でも加入できます。（配偶者など家族農業従事者の方も加入できます。）  
※今、女性の新規加入者が増えています。

■保険料は？

保険料は2万円～6万7千円の範囲で自分で決められます。自分が積み立てた保険料とその運用益により年金額が決まる「積立方式」です。加入者・受給者の数に左右されません。

■給付を受けるのは何歳から？

農業者老齢年金は、原則65歳から生涯受け取ることができます。

〔万が一、80歳前に亡くなられた場合、80歳までに受け取れるはずであった老齢年金の額に相当する額を、ご遺族に死亡一時金として支給します。〕

■他に特例は？

1. 支払った保険料は全額が社会保険料控除の対象となり、所得税や住民税の節税につながります。
2. 次の場合、国が保険料を補助する制度があります。（最長20年間）
  - ① 60歳までに保険料納付期間が20年以上見込まれること。
  - ② 下記の区分1～5のいずれかに該当する人

区分	必要な要件	国庫補助額	
		35歳未満の方	35歳以上の方
1	認定農業者で青色申告者	10,000円	6,000円
2	認定就農者で青色申告者	10,000円	6,000円
3	区分1または2の者と家族経営協定を締結し経営に参画している配偶者または後継者	10,000円	6,000円
4	認定農業者または青色申告者のいずれか一方を満たす者で、3年以内に両方を満たすことを約束した者	6,000円	4,000円
5	35歳まで（25歳未満の場合は10年以内）に区分1の者となることを約束した者	6,000円	

（国庫補助を受ける場合、保険料は月額2万円に固定されます。）

※国庫補助額とその運用益は、個人ごとに積み立てられ、原則65歳から特例付加年金として受給できます。この受給には農地等を後継者などに引継ぐ事が必要となりますが、引継ぎの時期について年齢制限はありません。

※詳しくは、西海市農業委員会（☎37-0080）にお尋ねください。

身の回りのこと お気軽に ご相談下さい **みなと司法書士法人** 西海事務所 司法書士 中山雄一

- 債務の整理（任意整理・自己破産・個人再生）  
返済がきつい、取り立てがきつい、生活費もままならないなど  
⇒解決策はあります。あきらめないで。  
※家計の状況に合わせた返済計画を立て直します。
- 訴訟 裁判所から訴状や支払督促などが届いたら放置せず、必ずご相談ください。
- 訪問販売などの契約に関すること。
- 相続・遺産の分割・遺言に関すること。
- 土地・建物に関すること。
- 不動産の登記 名義変更・抵当権設定・抹消など
- 会社の登記 設立・役員の変更など
- 成年後見等の申立て
- その他 身に覚えのない金銭の請求を受けている、知らない業者から請求書が届いているなど

**相談は無料です。秘密は固く守られます。** 西海市大瀬戸町瀬戸板浦郷1133 **TEL 0959-37-0780**  
（紫雲山登り口バス停前）

広告欄

# 「社会保険料（国民年金保険料）控除証明書」が発行されます

～～年末調整・確定申告まで大切に保管を！～～

国民年金保険料は、所得税および住民税の申告において全額が社会保険料控除の対象となります。その年の1月1日から12月31日までに納付した保険料が対象です。

この社会保険料控除を受けるためには、納付したことを証明する書類の添付が義務付けられています。

このため、平成25年1月1日から9月30日までの間に国民年金保険料を納付された方については、「社会保険料（国民年金保険料）控除証明書」が本年11月上旬に日本年金機構本部から送付されますので、年末調整や確定申告の際には必ずこの証明書（または領収証書）を添付してください。

また、平成25年10月1日から12月31日までの間に今年のはじめて国民年金保険料を納付された方については、翌年の2月上旬に送付されます。

なお、ご家族の国民年金保険料を納付された場合も、ご本人の社会保険料控除に加えることができますので、ご家族あてに送られた控除証明書を添付のうえ申告してください。

「社会保険料（国民年金保険料）控除証明書」についてのご照会は、控除証明書のはがきに表示されている番号にお問い合わせください。

## 年金相談は予約制になっています

毎月1回、市内で開催している年金事務所職員による年金相談は、相談者の待ち時間を減らし、丁寧な相談を行うため事前に予約していただくことになっています。

## 予約申込方法

長崎北年金事務所お客様相談室（☎095-861-1387）へ電話で予約してください。予約の際は、相談者および配偶者の氏名、基礎年金番号、電話番号、相談内容等を確認させていただきます。

予約をされていない方も相談はできますが、予約された方が優先となりますので、ご了承ください。

## 第6回 関東西海市会総会・ 懇親会のご案内

関東西海市会総会・懇親会が開催されます。  
西海市出身で関東地区のお住まいのご家族、友人、知人の方に総会・懇親会が開催されますことをお声かけいただきますようお知らせします。

**日時** 11月16日（土）14時から17時まで  
**場所** スクワール麹町（東京都千代田区麹町6-6）  
**会費** 男性8,000円、女性7,000円  
**問い合わせ先**

関東西海市会事務局 永田 昌利さん  
☎03-5272-9303





# 最低賃金

**長崎県** 長崎県で働くすべての方へ。  
確認しましょう！

これまでの最低賃金 **653円**

▼

**664円** 時間額

[発効日] 平成25年10月20日

～わずか15日間・地元で資格取得できるチャンスです・12月生 日曜クラス募集～

**社会福祉法人 福医会 協力  
介護職員初任者研修**

「ホームヘルパー2級」に代わる新しい資格です。今回、「地元で研修を受けたい」というたくさんの方の声にお応えして開催します。受講料も今回のみ『特別価格』にてご提供です。詳細は無料の説明会でお伝えしますので、是非足を運んでくださいませ。

**無料説明会（予約不要）**

※学習内容や介護のお仕事の詳しい説明が聞けます。

**11/9(土) 14:00～15:00**

会場：西海医療福祉センター  
1F 玄関付近（駐車場あり）  
（西海市大島町 1876-59）

※無料説明会にご参加できなくても講座へのお申し込みは可能です。

**お問い合わせ先・お申込先**

＜長崎県指定講座＞ ☎0120-294-350  
**三幸福社カレッジ** <http://www.sankou-kai.com>

（長崎県大島町） ☎095-861-1387

広告欄

## 農業用廃ビニール・ポリ類等を収集します

施設栽培や野菜・果樹栽培等で使用したビニールおよびポリエチレンフィルム類を次の要領で収集します。また、農薬空容器や残農薬についても回収しますので、ご不明な点は、長崎西彼農協各支店へお問い合わせください。

(農業用廃ビニール・ポリ類)

集荷日	月日	時間	対象地区
集荷日	11月28日(木)	8時30分～11時	西海町・大瀬戸町・大島町・崎戸町
	11月29日(金)	13時30分～15時	西彼町
	12月2日(月)	8時30分～11時	全地区
処理の方法	農業用廃ビニール・農業用廃ポリは分別、梱包してください。		
集荷場所	長崎西彼農協 北部営農センター 米倉庫前(西彼町小迎郷)		
負担金	費用の3分の1(約6円/kg:諸費用含む)を後日徴収します。		
準備するもの	処理委託のため委任状が必要です。印鑑をお持ちください。 また、収集運搬備え付け書面・運搬車確認ステッカーの表示が必要です。長崎西彼農協各支店で相談のうえ、受け取りください。		

(農薬空容器および残農薬)

集荷日	11月21日(木)～27日(水) ※日・祝日除く
集荷場所	長崎西彼農協各支店および営業所
処理の方法	空容器は、水洗い3回を厳守してください。
残農薬処理の負担金	費用の3分の1

※なお、農業以外の物については、受取りができませんのでご注意ください。

## 郷土料理講習会の参加者募集

長崎西彼生活研究グループ連絡会がこれまで培った「技・知恵」を一般の方にお伝えします。

郷土の家庭の味の魅力を味わいながら、情報交換しませんか。

**日時** 12月11日(水) 10時30分から13時まで

**場所** 西彼農村環境改善センター

**内容** ・長崎の郷土料理講習、実習  
(具雑煮、煮しめ、赤飯)

・試食および意見交換

**募集人数** 15名(一般消費者)

**参加費** 1,000円(材料費)

**準備するもの** エプロン、三角巾

**応募締切り** 12月5日(木)

**応募方法** 電話またはファクシミリでお申し込みください。

**申込先・問い合わせ先**

長崎西彼生活研究グループ連絡会(担当:荒木)

TEL・FAXともに27-1400



## 11月はブルーベリーの植付推奨時期です

西海市では、西海市の気候に合うブルーベリー6品種を選抜しました。

品種選抜に成功した6品種のブルーベリーを普及していくために、市単独の事業として、ブルーベリー苗木の購入補助を行っています。ぜひ、この時期に事業をご活用ください。

### ブルーベリー栽培推進事業

**内容** 指定された品種(6品種)苗木の購入補助

**指定品種** ブルーゴールド・エチオータ・ガルフコースト・ミスティ・ブライトウェル・デライト

**補助率** 苗費の2分の1以内

**対象** 市内耕種農家(個人)

※すでに着手した(している)事業は、補助の対象となりませんのでご注意ください。

**問い合わせ先** 農林課 ☎ 37-0070





市営住宅等入居者募集【11月7日～11月20日】

所在地	団地名	種別	戸数	棟	号	規格	面積㎡	家賃	備考
西海町水浦郷514番地1	水浦団地	市営	1	A	203	3LDK	62.10	16,900円～25,200円	# b
西海町七釜郷1895番地1	七釜団地	市営	1	A	303	3LDK	66.20	18,800円～28,000円	# b ☆
西海町面高郷1811番地4	面高団地	市営	1	B	102	3LDK	66.20	19,900円～29,600円	# b
西海町面高郷1811番地4	面高団地	市営	1	B	303	3LDK	66.20	19,900円～29,600円	# b
西海町黒口郷1477番地1	黒口単独住宅	単独	1	-	202	2DK	45.40	6,300円	※ b
大島町1786番地	浜町団地	市営	1	A	503	3K	49.20	10,200円～15,200円	# ※ b
大島町1786番地	浜町団地	県営	1	1-1	406	3K	49.51	11,200円～16,700円	#
大島町1786番地	浜町団地	県営	1	1-1	503	3K	49.51	11,200円～16,700円	#
大島町1786番地	浜町団地	県営	1	1-1	504	3K	49.51	11,200円～16,700円	#
大島町1813番地8	真砂団地	市営	1	A-1	201	3DK	51.20	11,400円～17,000円	# b ☆
大島町1813番地8	真砂団地	市営	1	A-1	204	3DK	51.20	11,400円～17,000円	# b ☆
大島町1813番地8	真砂団地	特公賃	1	A-1	401	3DK	51.20	29,600円	#
大島町1813番地8	真砂団地	特公賃	1	A-1	403	3DK	51.20	29,600円	#
大島町1813番地8	真砂団地	市営	1	A-1	502	3DK	51.20	11,400円～17,000円	# b
大島町1813番地8	真砂団地	市営	1	A-1	506	3DK	51.20	11,400円～17,000円	# b
大島町1813番地8	真砂団地	市営	1	A-2	107	3DK	61.00	14,700円～21,900円	# b
大島町1813番地8	真砂団地	改良	1	K-2	201	3DK	53.25	12,200円～18,200円	# b ☆
大島町1813番地8	真砂団地	県営	1	2-1	402	3DK	61.83	16,000円～23,800円	#
大島町1813番地8	真砂団地	県営	1	2-2	101	3DK	61.83	16,200円～24,200円	#
大島町1813番地8	真砂団地	県営	1	2-3	203	3DK	61.83	16,500円～24,600円	#
大島町1813番地8	真砂団地	県営	1	2-3	301	3DK	61.83	16,500円～24,600円	#
大島町8562番地	大島新田団地	市営	1	S6	1	3K	57.88	10,700円～15,900円	# b
大島町3507番地1	中戸団地	市営	1	A	2	3DK	68.80	16,300円～24,300円	# b
大島町5504番地1	塔ノ尾団地	市営	1	F	1	3LDK	78.60	22,200円～33,100円	# b
大島町219番地10	黒瀬団地	市営	1	A	1	3DK	68.80	16,700円～24,900円	# b
大島町219番地10	黒瀬団地	市営	1	A	2	3DK	68.80	16,700円～24,900円	# b
大島町219番地10	黒瀬団地	市営	1	A	4	3DK	68.80	16,700円～24,900円	# b
大島町219番地10	黒瀬団地	市営	1	A	5	3DK	68.80	16,700円～24,900円	# b
大島町847番地3	内浦第2単独住宅	単独	10	*	*	3DK	53.98	37,100円	# b
大島町847番地3	内浦第2単独住宅	単独	11	*	*	3DK	53.98	37,100円	※ b
大島町1783番地	浜町団地	県公社	1	G	301	3K	55.00	23,500円	※
大島町1783番地	浜町団地	県公社	1	H	503	3K	55.00	22,900円	※
崎戸町蠣浦郷17番地15	浅間団地	単独	1	-	203	3LDK	67.66	34,000円	# b
崎戸町蠣浦郷60番地	浅間団地	市営	1	C	101	3DK	68.70	21,200円～31,600円	# b
崎戸町蠣浦郷60番地	浅間団地	市営	1	D	202	3LDK	70.50	22,100円～32,900円	# b
崎戸町蠣浦郷60番地	浅間団地	市営	1	E	201	3DK	68.80	21,000円～31,300円	# b
崎戸町蠣浦郷60番地	浅間団地	特公賃	1	1	101	1LDK	32.40	17,000円	# b
崎戸町蠣浦郷60番地	浅間団地	市営	1	E	203	3DK	62.50	19,100円～28,400円	# b
崎戸町蠣浦郷60番地	浅間団地	特公賃	1	3	202	3LDK	78.00	38,000円	# b
崎戸町蠣浦郷1952番地	奥浦団地	市営	1	B	201	3LDK	61.10	17,000円～25,400円	# b
崎戸町蠣浦郷1952番地	奥浦団地	市営	1	B	402	3LDK	61.10	17,000円～25,400円	# b
崎戸町蛸浦郷1373番地1	内鉄田団地	市営	6	A	*	3DK	61.80	15,500円～23,100円	# b
崎戸町蛸浦郷1372番地1	内鉄田団地	市営	5	B	*	3DK	61.80	15,700円～23,400円	# b
崎戸町蛸浦郷1372番地1	内鉄田団地	市営	6	C	*	3DK	61.10	15,800円～23,500円	# b
崎戸町蛸浦郷1005番地33	東山団地	市営	5	-	*	3LDK	62.56	16,400円～24,400円	# b
崎戸町江島112番地	江島団地	市営	1	C	1	3LDK	56.85	13,600円～20,200円	# b
崎戸町平島116番地	平島団地	特公賃	1	-	-	3LDK	80.30	34,000円	# b
大瀬戸町松島内郷1545番地1	松島釜浦団地	市営	1	C	1	3LDK	75.30	18,900円～28,100円	# b
大瀬戸町多良内郷423番地1	多良内郷	市営	1	A	206	3DK	69.20	16,000円～23,800円	# b
大瀬戸町多良内郷423番地1	多良内郷	市営	1	B	306	3LDK	70.96	20,000円～29,800円	# b
大瀬戸町雪浦下郷1209番地	雪浦下郷単独住宅	単独	1	B	2	3DK	61.00	27,100円	# b

備考欄に☆マークのついた住宅は、火災による焼死などの事情による改修のため、長期間空き家となっていた住宅です。 ■ 新規募集

備考欄に※マークのある住宅は、単身での入居が可能です。

備考欄に#マークのある住宅は入居者の所得により家賃が変動します。

\*マーク：空き部屋状況

内浦第2単独住宅1棟空き部屋：102 103 106 108 207 301 303 305 402 405 407 501 502 504 505 506 507 508 (うち402～508は単身入居可能)  
2棟空き部屋：304 405 502 (うち502は単身入居可能)

内鉄田団地 A棟空き部屋：203 303 401 403 404 501 B棟空き部屋：302 401 402 403 501

C棟空き部屋：202 203 304 401 503 504

東山団地 1棟空き部屋：102 104 203 301 302

○募集受付期間 平成25年11月7日(木)～平成25年11月20日(水)

(ただし、備考欄にbマークのある住宅に入居希望がなかった場合は、12月上旬から12月中旬まで随時受付します。)

○入居資格

- ・市税等を滞納していない者であること。 ・暴力団員でないこと。
- ・入居申込日において、世帯収入認定額が月額11万4千円以下であること。(改良が該当)
- ・入居申込日において、世帯収入認定額が月額15万8千円以下であること。(市営・県営が該当)
- ・入居申込日において、世帯収入認定額が月額15万8千円以上であること。(特公賃が該当)
- (種別が単独・公社の住宅については、所得要件が上記とは異なりますので、申込を希望される方は担当課までお問い合わせください。)
- ・同居親族を有すること(ただし、誕生日が昭和31年4月1日以前の方は単身での入居が可能な場合もありますのでご相談ください。)

○敷金 家賃の3か月分

○申込方法 本庁住宅建築課および各総合支所に備え付けの申込書に必要事項を記入のうえ、必要な書類を添付し、提出してください。

○入居者の決定方法 同一住戸に複数の申込みがあった場合、原則として選考により決定します。

○入居時期 入居決定日から1か月～2か月後の入居となります。

○注意事項

- ・市営住宅等では、犬や猫その他の動物の飼育及び近隣住人に迷惑を及ぼすような行為は固く禁止しております。
- ・入居決定された方は、住宅入居前に連帯保証人(西海市内在住)の方が2名必要ですので、あらかじめご了承ください。
- ・募集する住宅は、都合により変更することがあります。
- ・詳しくは、西海市役所 建設水道部 住宅建築課 住宅管理班 ☎0959-37-0021、または各総合支所までお問い合わせください。

## 11月は被害者支援推進強化月間です

長崎県警察では、11月1日から11月30日までの1か月間を「被害者支援推進強化月間」と定め、犯罪被害者やその遺族の方々の被害の回復・軽減、再被害防止などを図るための活動を強化します。

### 犯罪被害者支援に関する問い合わせ先

#### ■長崎県警察本部警務課犯罪被害者支援室

☎ 095-820-0110 (代) 内線 2685 ~ 2687  
相談時間 月~金: 9時~17時45分

#### ■西海警察署警務課

☎ 22-0110 (代) 内線 223  
相談時間 月~金: 9時~17時45分

#### ■公益社団法人「長崎犯罪被害者支援センター」

相談電話  
☎ 095-820-4977  
(月~金、第2土曜日・10時~16時)

## 「住生活総合調査」にご協力ください

平成25年住生活総合調査が12月1日に全国一斉に行われ、西海市でも調査が行われます。

この調査は住宅・土地統計調査対象世帯の中から任意に抽出された約220世帯に、住宅について日頃どのようにお考えになっているのかをお伺いするものであり、今後の住宅施策の重要な資料となります。

11月21日から12月10日までの間、統計調査員証を持った調査員が、対象となった世帯にお伺いしますのでご協力いただきますようよろしくお願いいたします。

問い合わせ先 住宅建築課 ☎ 37-0021



## 西海市消費生活センター

### 三二知識

## 今月のテーマ 買え買え詐欺に気をつけて!



「買え買え詐欺」とは、別名「劇場型勧誘」ともいい、複数の登場人物が現れ、まるで演劇のようにそれぞれの役を演じて消費者をだます手口のこと。

資源やエネルギー、最先端の技術、外国通貨などの投資商品を契約させようとします。最近では、ダイヤモンドの購入を持ちかけるケースも報告されています。

断っても「すでにあなたの名前でもって買ってしまったから、お金を払え」「払わないと裁判にする」などと消費者を脅す手口もあり、だんだんと巧妙化、悪質化しています。そしてお金を渡したら、その後は業者とは連絡が取れなくなります。

全国の消費生活センターで実際に受けた相談事例をもとに「買え買え詐欺」の手口を紹介しますので、類似の電話がかかってきたときは注意してください。

- ①ある日突然、A社の事業に関するパンフレットが送られてくる。
- ②B社から「A社のパンフレットが届いていないか」「パンフレットが届いたあなたにしか購入する権利がないので、当社の代わりに申し込んでほしい。すぐに高価で買い取る」などという電話がある。
- ③名前を貸すだけと考え、A社に申込書を送る。
- ④B社から「すぐに倍の値段で買い取るので、一時的に立て替えてほしい」などと言われ、お金を支払うよう指示され、支払ってしまう。
- ⑤A社、B社とも連絡が取れなくなる。

買え買え詐欺業者は、このような手口で様々な名目でもうけ話を持ちかけます。また、買え買え詐欺では実際に買い取り等が行われたケースは確認されておらず、一度お金を支払ってしまうと業者と連絡が取れなくなることが多いためお金を取り戻すのは非常に困難です。

### 一被害にあわないために

#### きっぱりと断ってすぐに電話を切る

「高価で買い取る」「謝礼を払う」などと持ちかけてくる勧誘電話には耳を貸さず、早めにきっぱりと断りましょう。

#### 絶対にお金を支払わない

県職員や消費生活センターの職員を装い「昔、被害にあった人に連絡しています」などという内容の電話がかかってきたケースも報告されています。また、「被害を取り戻す」などと言ってお金をだまし取る手口も増えています。絶対にお金を支払わず、消費生活センターに相談しましょう。またこの手口は高齢者の被害が多く、被害額も高額のため、家族や周囲の人の見守りが大切です。

西海市消費生活センター ☎37-0145 (相談専用)

西海市安全安心課 ☎37-0028





# 西海の礎と

# 歴史をひもとく

2018

## 熊野神社と雪浦くんち

今回は、大瀬戸町雪浦地区で毎年10月中旬に行われる熊野神社秋季大祭と雪浦くんちの歴史をひもといてみましょう。

熊野神社は、大瀬戸町雪浦下郷の飯盛高台に鎮座し、祭神は、タテハヤスマノオミコト建速須佐之男命・ハヤタマノオミコト速玉之男命・コトワケノオミコト事解之男命とされています。

神社の社歴や由緒は定かではありませんが、延宝5（1677）年に大村藩主・因幡守純長が、雪浦領主の富永文左衛門種清に命じて、領内の安全と作物の豊饒ほうじょう祈願のために再建したもので、その折、多羅山二世と法印寛盛が今の神体を安置し、同年3月21日に遷宮したとされています。

その後、明治3（1870）年10月25日に村社熊野神社に改められ、昭和5（1930）年10月30日に社殿が再建され、現在に至っています。境内には、富永家歴代の偉業と功德を後世に伝えるため、「熊野神社

三百年祈念碑」が建立されています。

熊野神社は、雪浦地区の氏神様として崇敬され、長年の伝統を誇る秋の祭礼は、「雪浦くんち」として長い間、地域の人に親しまれており、お上りとお下りの行列には、神輿みこし、奉納踊り、笛、太鼓のシャギリの音などで雪浦地区は、くんち一色に染まります。

祭礼には、南区の「蛇おどり」、西区の「獅子舞」、小松の「シヤグマ」、中区の「大名行列」、北区の「川船」など奉納されてきましたが、現在は南区の「蛇おどり」、西区の「獅子舞」、中区の「豊年太鼓」が交代で奉納されています。

特に、お上りの後、境内に設けられた土俵では、子どもたちが参加して奉納相撲が行われます。土俵の周りでは、歓声や子どもたちへの応援など、境内には、にぎやかな声があふれます。





# オランダ村 いらっしゃいませ コーナー



## ファンクラブ会員が ワールドカップを席巻

オランダ村ファンクラブでは、昨年8月からハンギングバスケット講座を開催し、「花いっぱいのおランダ村をよみがえらせよう」と会員相互の交流と研さんを行っています。

今回、10月12日から開催された「ハステンボスガーデニングワールドカップ」のハンギングバスケット部門で、入賞以上の全24作品のうち13作品を、オランダ村ファンクラブ会員が占めるという快挙を成し遂げました。

ファンクラブ会員で、ハンギングバスケットマスターの資格を持ち、材料費のみで指導を続けている講師の杉尾雅峰さんは、「鳥肌が立つほどうれしい」と予想以上の成果に驚いていました。

作品の一部は、大鍋まつり前後に

オランダ村に展示しますので、力作の数々をどうぞご覧ください。



▲銀賞を受賞した作品



銅賞を受賞した作品▲▶

※おこたわり

このコーナーでは「旧長崎オランダ村施設」を「オランダ村」と呼んでいます。施設ににぎわいを取り戻し、親しみを持っていたくださるようお願いを込めての呼称です。ご理解をお願いします。

## 11月の健康テレホンサービス

0120-555-203 携帯電話不可

長崎 095-826-5511  
佐世保 0956-23-4300

\* 祝日は、前日のテープが流れます。  
長崎県保険医協会 長崎市恵美須町2-3-2F ☎095-825-3829 / FAX095-825-3893

曜日	11月のテーマ
月	こくないかんそうしょう □内乾燥症
火	きげん ずつう 危険な頭痛
水	ねつ さ 熱冷ましの上手な使い方
木	じび か えん げい 耳鼻科と嚔下障害
金	すいみんやく つか 睡眠薬の使い方
土・日	けつにょう 血尿

## 西海市の人口の動き

人口		平成25年 9月30日現在	
		前月比	
人 口	日本人	30,300	-37
	外国人	298	-13
男	日本人	14,587	-9
	外国人	213	-8
女	日本人	15,713	-28
	外国人	85	-5
世帯数	日本人	12,490	-5
	外国人	32	-2
	外国人	246	-11

	各町別				
	西 彼	西 海	大 島	崎 戸	大瀬戸
人口	8,901	7,938	5,252	1,694	6,515
男	4,273	3,749	2,612	794	3,159
女	4,628	4,189	2,640	900	3,356
世帯数	3,211	2,902	2,602	935	2,840
	7	6	14	1	4
	20	17	206	1	2

	9月中	
	日本人	外国人
転入	42	9
転出	45	21
出生	17	0
死亡	43	0

※平成24年7月9日から外国人が住民基本台帳法の対象に含まれるようになりました。

# 市長の あんなこと こんなこと

みなさん、こんにちは！市長の田中です。

秋の深まりを感じる季節、紅葉がいちだんと紅に映える季節となりました。

西海市は「西海創生」、「自然、食、歴史・文化」をキーワードに西海市の豊かな地域資源を活かしたまちづくりを目指していますが、まさに今は多くの魅力を肌で感じ取れる季節ではないでしょうか。

「食」をテーマにした『第4回西海大鍋まつり』が開催される11月24日が近まってきましたが、今回も3万人もの人出でにぎわい、多くの皆様に喜んでいただけよう、「おもてなしの心」で市民あげてのイベントにしたいと思います。

今年の上柿元勝シェフによるプロデュースの大鍋は、メインとなる食材を「西海の豚」に決定しました。例年どおり、地元鍋の伊勢海老鍋、蛸べす蛸めしなどもあります。姉妹都市の宮崎県西都市からマンシヨ鍋、牡丹鍋（西海市産イノシシを使います）、そして北海道広尾町からは、毛ガニ、シシヤモなど旬の海産物がやって来ますので大いに楽しみにしてください。

さて、10月27日には、西都市で



▲多くの人でにぎわった大鍋まつり(昨年)

『さいとふるさと産業まつり(西都原古墳広場)』が行われ、伊勢海老鍋や蛸べす蛸めしをはじめ、多くの海産物やみかんなど持って行き大盛況でした。また、多くの方々からご参加いただき、ありがとうございました。

ご報告をいたしますが、今回の大鍋まつりには、西海市関西会の西川会長ら役員の方々がお越しになり、桜の木10本を寄贈していただくこととなりました。来年以降も毎年、植樹をされると伺っています。10月13日の関西会総会の際に深く感謝の意を申し上げます。

一方、11月16日には、東京を中

心とした関西西海市会が開催される予定で、150名を超す西海市出身者が一堂に会して、ふるさとの話でにぎわいます。

今回は、先の東京国体で頑張ったふるさと選手や箱根駅伝に出場予定の西海市出身の大学生などを招待することになっています。

毎回のことながら、私も出席してふるさと西海市の話題を届けたいと思っています。

関西、関東に限らず西海市に何らかのゆかりがある方々から今年も多額のふるさと応援寄付金を頂いております。

大変ありがたいと思いますし貴重なふるさと税でありますから、納付いただいた皆様のお気持ちを大切に有効に活用させて頂きたいと思っております。

田中隆一





## 「“夢”について」作文や詩を募集

# ～人権啓発コンクール～

教育委員会では“夢”をテーマに作文や詩を募集します。

だれもが夢を実現できる社会の中で、生きがいを持って暮らすために自分を見つめ直して将来の目標を持ち、夢に励む思いが明日への活力へとつながることだと考えます。この取り組みの意義をご理解いただき、多数のご応募をお待ちしております。

### 応募要領

**作品テーマ** 「夢」～あなたの夢って何ですか?～  
**応募規定**

- ・表現方法はエッセイ（作文）または詩とします。
- ・応募は1人1作品に限ります。
- ・文字数は1200字以内とします。（用紙規格は自由です。）
- ・応募作品の氏名は、仮名でも構いません。

・どなたでも応募できます。

**提出期限** 12月18日（水）必着

**提出方法** 社会教育課に直接お持ちいただくか、郵送、ファクシミリ、Eメールで提出ください。

### その他

- ・応募作品は返却しません。また、著作権は教育委員会に帰属します。
- ・応募作品の中から選考し、作品集を製作します。

### 提出先・問い合わせ先

社会教育課 ☎37-0079 FAX 32-1113  
〒851-3504 西海市西海町木場郷 2235 番地  
e-mail shakai-edu@city.saikai.lg.jp



## 西海市職員 採用試験のお知らせ

西海市職員採用試験を行います。  
詳細が決まり次第、「広報さいかい」および「西海市ホームページ」等でお知らせします。

**期 日** 平成 26 年 1 月 26 日（日）

### 試験職種

区分	職 種	採用予定数
大学卒業程度	土木	若干名
	建築	
高校卒業程度	土木	
	建築	
社会人	一般行政事務 (身体障がい者対象)	

**問い合わせ先** 総務課 ☎37-0061



### 第9回

## 西海市 七釜鍾乳洞 ロードレース大会

**日時** 12月8日（日） 9時40分スタート  
雨天決行

**会場** 西海町七釜鍾乳洞公園周辺道路

ファミリーから小中高、一般の部に参加する選手への温かいご声援をよろしくお願いします。



11  
2013  
NO.103

### 編集・発行

西海市役所総務部 秘書広報室 秘書広報班  
西海市大瀬戸町瀬戸樫浦郷2222番地  
☎0959-37-0261 ☎0959-37-0011(代表) FAX.0959-23-3101  
E-mailアドレス info@city.saikai.lg.jp  
HPアドレス http://www.city.saikai.nagasaki.jp/



この「広報さいかい」は、環境に配慮し再生紙と、揮発性有機化合物を一切含まないNON-VOC ペジタブルインキを使用しています。



## 11月

※各教室講座については、各担当部署にお問い合わせください。  
※大瀬戸コミセン:大瀬戸コミュニティセンター

### イベント

			健康相談	母子健康手帳交付	すくすく相談	子どもの予防接種	救急医療在宅当番医	暮らしとこころの相談会	あなたの予定
15	金			●					
16	土								
17	日						●		
18	月	■年末調整説明会 (西彼農村環境改善センター・13時30分～15時30分)							
19	火					●			
20	水	■脳★はつらつ教室(大島離島開発総合センター・10時～11時) ■西彼地区人権・行政・法律相談(西彼保健福祉センター・10時～15時) ■脳★はつらつ教室(崎戸中央公民館・14時～15時)							
21	木								
22	金								
23	土						●		
24	日	■第4回西海大鍋まつり (旧長崎オランダ村周辺・9時30分～16時)					●		
25	月		●						
26	火	■障がい者就労相談(福祉事務所・13時～15時) ■脳★はつらつ教室(緑ヶ丘集会所・14時～15時)	●	●					
27	水	■脳★はつらつ教室(西海公民館・10時～11時) ■脳★はつらつ教室(西彼教育文化センター・14時～15時)	●			●			
28	木		●						
29	金		●						
30	土	■巡回おはなし会(にんぎょう劇)(大島図書館・10時30分～)							

## 健康相談(11・12月)

日程	曜日	場所	受付時間
11月25日・12月16日	月	西彼保健福祉センター	9:30～11:00
11月27日・12月18日	水	西海保健センター	
11月28日・12月19日	木	大島保健センター	
11月26日・12月17日	火	崎戸中央公民館	
11月29日・12月13日	金	大瀬戸保健センター	

※身体や心の健康に関することなどご相談ください。  
保健師などによる個別相談を行います。



## 母子健康手帳交付日程

日程	曜日	場所	受付時間
11月15日	金	健康づくり課(市役所第1別館)	13:30～16:00
11月26日	火	西彼総合支所	
12月3日	火	大島総合支所	
12月6日	金	西海保健センター	
12月20日	金	健康づくり課(市役所第1別館)	
12月24日	火	西彼総合支所	

※上記の定例日以外の発行については、健康づくり課にお尋ねください。  
※母子健康手帳交付には、印鑑が必要です。



## 子どもの予防接種

日程	曜日	種別	場所	受付時間
11月19日	火	ポリオ	西彼保健福祉センター	13:00～13:30
11月27日	水	三種混合	さいかいクリニック	13:30～14:00
12月10日	火	三種混合	池田医院	13:30～14:00
			小武医院	14:45～15:15

平成25年度の麻疹・風しん予防接種の対象は下記のようになっています。

- ・第1期:生後12か月以上24か月未満
- ・第2期:平成19年4月2日～平成20年4月1日生まれ

## すくすく相談

臨床心理士による子育てに関する相談を受付けています。

日程	曜日	場所	時間	予約締切
12月4日	水	大瀬戸保健センター	10:00～12:00	11月26日(火)
12月18日	水	大島保健センター	10:00～12:00	12月10日(火)

乳幼児相談、乳幼児健康診査等の日程については、「平成25年度西海市母子健康カレンダー」に掲載しています。母子健康カレンダーは、母子保健事業実施時や各総合支所でも配布しています。また、西海市ウェブサイトにも掲載しています。

## 暮らしとこころの相談会

日程	曜日	場所	従事スタッフ
12月10日	火	大島保健センター	弁護士・臨床心理士

長崎県では、弁護士・司法書士・臨床心理士等専門家による多重債務問題、こころの問題などの無料相談会を開催しています。

# 12月

## イベント



あなたの予定

日	曜日	イベント	健康相談	母子健康手帳交付	すくすく相談	子ども予防接種	救急医療在宅当番医	暮らしの相談会	あなたの予定
1	日	■長崎県フロアスポーツフェスティバル (大瀬戸総合運動公園体育館・11時30分～)					●		
2	月	■西海地区特設人権・行政・法律相談 (西海保健センター・10時～16時)							
3	火	■大島地区特設人権・法律相談 (大島離島開発総合センター・10時～16時)		●					
4	水	■崎戸地区特設人権相談 (崎戸社会福祉センター・10時～16時) ■脳★はつらつ教室 (大島離島開発総合センター・10時～11時) ■脳★はつらつ教室 (崎戸中央公民館・14時～15時)			●				
5	木	■西彼地区特設人権・行政・法律相談 (西彼保健福祉センター・10時～16時)							
6	金	■大瀬戸地区特設人権・行政・法律相談 (大瀬戸コミセン・10時～16時) ■夜間納税相談 (市役所税務課・17時15分～20時)		●					
7	土								
8	日	■七釜鍾乳洞ロードレース大会 (七釜鍾乳洞公園および周辺道路・9時40分～) ■ぐみの実コーラス「クリスマスコンサート」 (旧長崎オランダ村ふれあいホール (西彼総合支所2階)・14時～16時)					●		
9	月	■大島地区行政相談 (大島離島開発総合センター・10時～14時)							
10	火	■障がい者就労相談 (福祉事務所・13時～15時) ■脳★はつらつ教室 (緑ヶ丘集会所・14時～15時)				●		●	
11	水	■脳★はつらつ教室 (西海公民館・10時～11時) ■脳★はつらつ教室 (西彼教育文化センター・14時～15時)							
12	木								
13	金	■崎戸地区行政相談 (崎戸社会福祉センター・10時～15時)	●						
14	土	■キッズ英会話スクール (大瀬戸コミセン・10時～11時)							
15	日	■さるくまち西海事業・崎戸ウォーク (崎戸町内・10時～15時)					●		
16	月		●						
17	火		●						
18	水	■脳★はつらつ教室 (大島離島開発総合センター・10時～11時) ■脳★はつらつ教室 (崎戸中央公民館・14時～15時)	●		●				
19	木		●						
20	金			●					
21	土	■手作り雑貨フェア in オランダ村 (旧長崎オランダ村ホール地区・10時～16時) (～23日)							
22	日						●		
23	月						●		
24	火	■2学期終業式 (小・中学校) ■障がい者就労相談 (福祉事務所・13時～15時) ■脳★はつらつ教室 (緑ヶ丘集会所・14時～15時)		●					
25	水	■脳★はつらつ教室 (西海公民館・10時～11時) ■脳★はつらつ教室 (西彼教育文化センター・14時～15時)							
26	木								
27	金								
28	土								
29	日						●		
30	月						●		
31	火						●		



### 救急医療在宅当番医

西彼杵医師会 ☎095-882-5268

※専門外に対しては診療ができない場合があります。※当番医は変更になることがあります。※ご利用の際は、当番医に電話で確認してください。

12月1日(日)	12月8日(日)	12月15日(日)	12月22日(日)	12月23日(祝)	12月29日(日)	12月30日(月)	12月31日(火)
小武医院(西海) ☎32-2121	真珠園療養所(西彼) ☎28-0038	金森医院(西海) ☎32-0006	東内科医院(西彼) ☎27-0127	田中医院(西海) ☎32-0033	田中クリニック(西彼) ☎27-0035	真珠園療養所(西彼) ☎28-0038	金森医院(西海) ☎32-0006
わたなベクリニック (大瀬戸) ☎23-3002	須山医院(大島) ☎34-2123	浦口医院(大瀬戸) ☎22-0015 松島診療所(大瀬戸) ☎22-0271	中村医院(大瀬戸) ☎22-0012	山崎医院(崎戸) ☎35-3337	池田医院(西海) ☎33-2021	須山医院(大島) ☎34-2123	浦口医院(大瀬戸) ☎22-0015

広報紙から抜き取ってご利用ください



第4回 西海

西海市自慢の  
食材を使って作る  
「大鍋料理」に  
ぞうご期待!

日時

2013  
11/24日  
9:30~



上柿元勝氏  
パティスリー・カミュー オーナーシェフ  
元ハウステンボスホテルズ総料理長

# 大鍋まつり

会場 旧長崎オランダ村周辺(西海市西彼町喰場郷1150)



フランス料理界の巨匠 上柿元勝氏プロデュース  
スモーク西海豚とパスタ入り  
地元野菜のあったかスープ……………3,500杯

合計7,000杯

1杯  
300円、  
11時から  
配布開始

計3,500杯

伊勢海老鍋(西海市商工会女性部崎戸支部)、糸べす蛸飯(おおせとオヤジ夜究教室)、  
マンショ鍋(宮崎県西都市)、ボタン鍋(宮崎県西都市)、  
七福あら鍋(西海市商工会飲食業部会)

## 楽しいイベント盛りだくさん

※ステージイベントスケジュールは進行の都合により  
順番や時間が変更になる場合がございます。

### ■ステージイベントスケジュール

- 9:30 オープニング まさご保育園和太鼓演奏  
琉球國祭り太鼓  
新体操  
宮崎県西都市、北海道広尾町PRタイム  
上柿元シェフ大鍋料理PR  
うず潮交流阿波踊り  
総合福祉戦隊ケアレンジャーショー  
サンデイトリップライブ  
3B体操  
出店ブースPRタイム
- 15:00 宝もちまき

### ■出店、特産品等販売

- 飲食出店テント 飲食物、加工品等の販売
- 軽トラ市 農産物等の販売
- フリーマーケット 雑貨、衣類等の販売
- 西海甘味コレクション「あまコレ」スイーツの販売
- うず潮カキのカキ焼コーナー
- 市内漁協による水産物の販売
- 西海市産和牛、西海ポークの販売
- 北海道広尾町の水産物の販売
- 宮崎県西都市の特産物の販売
- 生ごみ減量化講習会、グリーンカーテンコンテスト
- 新体操手具(フープ等)を使った輪投げゲーム 他

同時開催

### 西海市文化展

会場 西彼総合体育館2階  
日時 11月22日(金)~24日(日)  
9:30~17:00  
内容 日本画、洋画、手工芸品、書、写真等の展示。  
また、24日にはオークションもあります。

### 西彼町文化祭

会場 西彼農村環境改善センター  
日時 11月24日(日) 10:30~12:30  
内容 日舞、詩吟、コーラスなどのステージ発表

## 西海大鍋まつり × 長崎バイオパーク

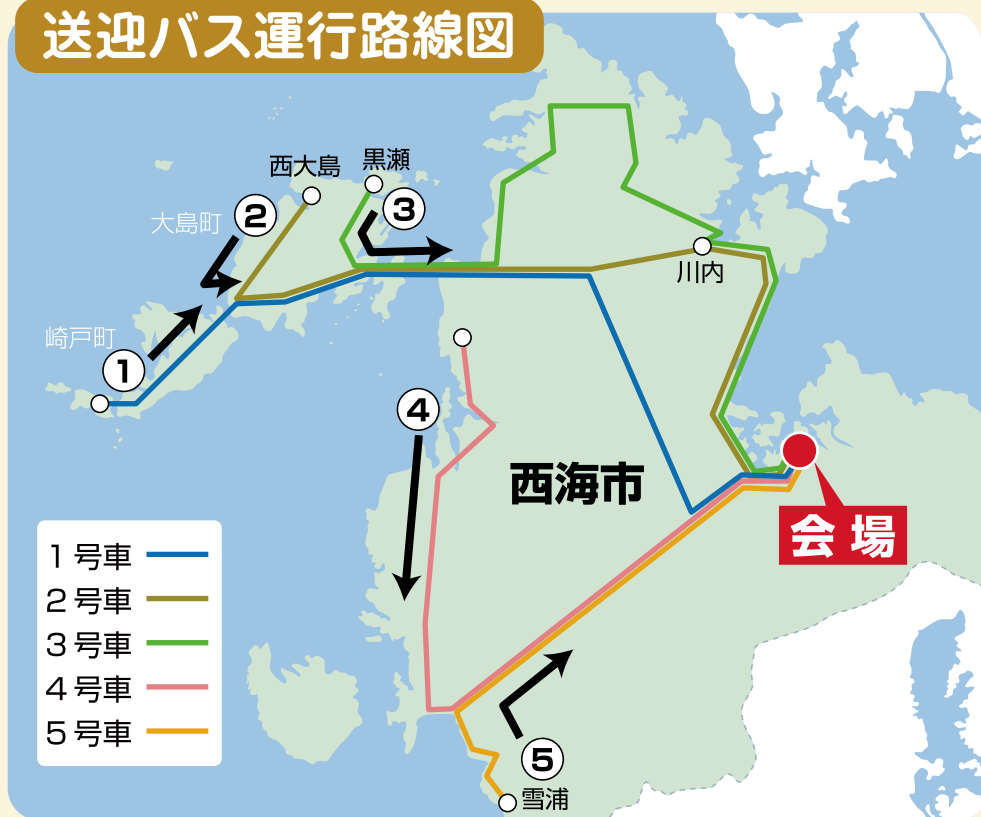
長崎バイオパーク園内で、西海市特産のみかんを使った大鍋料理を無料配布…1,000杯(500杯×2回)

※会場周辺の駐車場は混雑が予想されます。できるだけ送迎バスをご利用ください。  
マイカーでお越しの際には、乗り合わせでのご来場をお願いします。

広報紙から抜き取ってご利用ください



# 送迎バス運行路線図



- 1号車
- 2号車
- 3号車
- 4号車
- 5号車

## 1号車

崎戸本郷	蛸の浦	中戸	寺島
8:20	8:30	8:40	8:50
10:20	10:30	10:40	10:50

## 2号車

西大島	中戸	寺島	古子	瀬川木場
8:20	8:30	8:40	8:45	8:55
10:30	10:40	10:50	10:55	11:05

## 3号車

黒瀬農協前	神の川	太田和港	黒口	熊野神社下	横瀬	横瀬入口	川内	小迎	大串
8:15	8:18	8:30	8:35	8:40	8:50	8:52	9:00	9:05	9:10
10:25	10:28	10:40	10:45	10:50	11:00	11:02	11:10	11:15	11:20

## 4号車

七釜鍾乳洞	中浦農協前	七ツ釜本郷	柳	岩倉神社前	榎の浦	西海市役所前	白浜
8:10	8:20	8:25	8:30	8:40	8:50	8:52	8:53
10:30	10:40	10:45	10:50	11:00	11:10	11:12	11:13

## 5号車

小松苑	雪の浦	白浜	下山	白藤橋	木場	大串	鳥加
8:30	8:35	8:45	8:50	8:55	9:05	9:10	9:15
10:20	10:25	10:35	10:40	10:45	10:55	11:00	11:05

## 会場 → 各地区

会場	会場	崎戸本郷
9:20	13:30	14:30
11:20	16:00	17:00

会場	会場	西大島
9:20	13:30	14:30
11:30	16:00	17:00

会場	会場	黒瀬農協前
9:20	13:30	14:35
11:30	16:00	17:05

会場	会場	七釜鍾乳洞
9:20	13:30	14:40
11:40	16:00	17:10

会場	会場	小松苑
9:20	13:30	14:20
11:10	16:00	16:50

広報紙から抜き取ってご利用ください

※各地区より計5便、運行経路図のように送迎バスを予定しています。

※上記時刻表には主なバス停の通過時刻を記していますが、定期バスのバス停にて乗車ができますので、時刻表及び運行経路図を参考の上ご利用下さい。また、乗車をされる際は、手を上げるなど運転手が分かりやすいようにお願いします。

平成25年度さるくまち西海事業

# 崎戸ウォーク

コース 崎戸島コース 8.8km (往復)



崎戸自慢の景色をゆっくりのんびりと歩いてみませんか。

主催 西海市  
 日程 12月15日(日) ※小雨決行(荒天の場合の中止決定:7時)  
 受付 9時~9時50分  
 スタート 10時  
 ゴール 15時まで

受付場所 西海市崎戸33°(さんさん)元気らんど

参加資格 どなたでも参加できます。ただし、小学生以下は保護者の同伴が必要です。

参加料 1人500円(小学生未満無料) ※小学生以上は参加賞有り  
 当日、受付にて徴収します。

準備品 弁当(各自準備)、健康保険証(写し可)、水筒、雨具、帽子、タオル、その他  
 必要なもの。

定員 先着400名

問い合わせ先 〒857-2392

長崎県西海市大瀬戸町瀬戸檜浦郷2222番地

西海市役所商工観光課

☎0959-37-0071 FAX 0959-37-0220

当日連絡先 西海市役所崎戸総合支所 ☎0959-37-0154

—きりとせん—

申込方法 申込書を西海市役所商工観光課へ提出ください。  
 当日会場での申し込みは受け付けません。

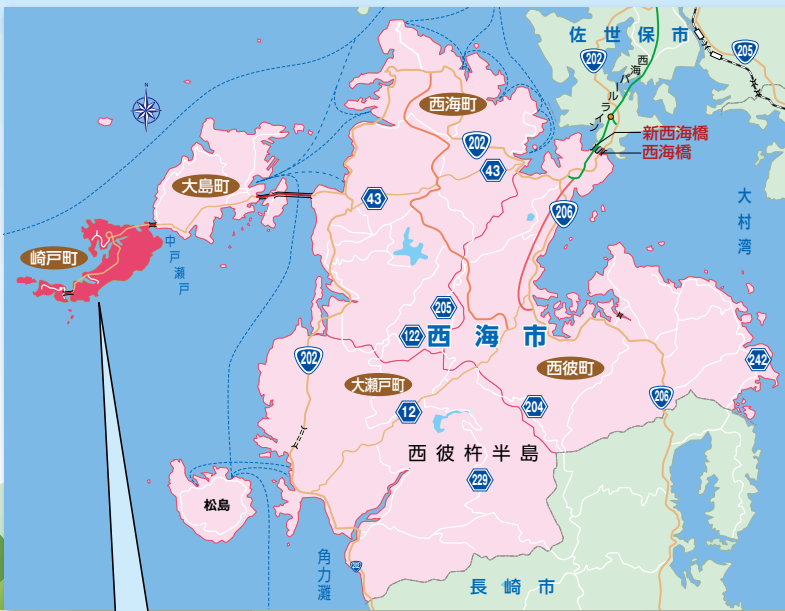
申込期限 12月2日(月) 17時締切り

傷害保険 西海市総合災害補償規定に基づき補償します

ウォーキングをしながらの  
 崎戸町の景色はとっても爽快!



# 西海市全体 MAP



## コース MAP

往復8.8km  
スタート: 33°元気らんど  
北緯33度線展望台



きりとせせん

### 崎戸ウォーク参加申込書(兼誓約書)

参加者氏名(代表者)

ふりがな

( )歳

住所 〒 -  
県 市郡 町

電話( ) -  
参加者(代表者・保護者)  
氏名

その他参加者氏名(代表者を除く)

氏名 ( )歳

氏名 ( )歳

氏名 ( )歳

氏名 ( )歳

氏名 ( )歳

氏名 ( )歳

#### 誓約書

西海市長 田中隆一様

私は、自分自身の健康管理には細心の注意を払い、万が一の事故の場合は、自分(または保護者)の責任において処理し、主催者に対し主催者の負う傷害保険以上の請求はいたしません。  
なお、当日体調が優れない場合は、参加を辞退します。



※小学生、中学生、高校生の方は、必ず保護者名で保護者が記名押印すること。無印では受け付けません。



# 宝くじ 思い出のスクリーンミュージック

## おしゃべり音楽館

クラシックから歌謡曲まで表現豊かな指揮

指揮 藤野 浩一

演奏 おしゃべり音楽館  
ポップスオーケストラ



### 予定曲目

- ※ 愛情物語より「To Love Again」
- ※ レ・ミゼラブルより「On My Own」
- ※ 風と共に去りぬより「タラのテーマ」
- ※ サウンド・オブ・ミュージックメドレー
- ※ 風のささやき、思い出の夏、シェルブールの雨傘「ミシェル・ルグランメドレー」 他(予定)

小原孝の弾き語りコーナーや  
清水ミチコのミニライブコーナーもあります!!



NHK FM「弾き語りフォーユー」で  
お馴染みの弾き語りコーナー

ピアノ 小原 孝

あのミュージカルの名曲を  
オーケストラとともに

歌 島田 歌穂

今回は何人の声が登場するでしょうか  
抱腹絶倒 ミニライブ

司会・ピアノ 清水 ミチコ

4才以上のお子様から入場出来ます

平成26年 2月 15日(土) 18:00開演 (17:30開場) **西海市大島文化ホール**

- 主催/西海市、西海市教育委員会、長崎県(財)自治総合センター
- 後援/西海市文化協会

全席指定 一般 2,500円  
(税込) 高校生以下 1,500円

※4歳以上のお子様からご入場できます!  
※宝くじの助成により、特別料金となっております。

入場券  
前売所

西海市教育委員会 社会教育課  
西彼教育文化センター、大島離島開発総合センター  
崎戸中央公民館、大瀬戸コミュニティセンター  
※上記各所とも平日8時30分~17時15分までの販売となります。

■お問合せ/西海市教育委員会 社会教育課  
☎ 0959-37-0079

11月12日(火)  
前売開始!







司会・ピアノ  
**清水 ミチコ**

岐阜県高山市出身。  
学生時代よりラジオ「オールナイト・ニッポン」、雑誌「ビックリハウス」等に投稿。1983年、ラジオ番組の構成作家を始める。次第に出演機会も増え、翌年からはテレビCMの声のキャラクターを務め始める。1986年、渋谷ジャンジャンにて初ライブ。1987年、フジテレビ系「笑っていいとも」レギュラーとして全国区デビューを果たす。また、同年12月発売「幸せの骨頂」でCDデビュー。翌1988年スタートの「夢で逢えたら」にはダウンタウン、ウッチャンナンチャン、野沢直子とともにレギュラー出演、「伊集院みどり」のキャラクターが大ブレイク。以後、独特のモノマネと上質な音楽パロディで注目され、テレビ、ラジオ、映画、エッセイ、CD制作等、幅広い分野で活躍中。近著にエッセイ集「主婦と演奏」、CDに「歌のアルバム」「リップサービス」「バツもん」「清水ミチコ物語」、DVDに「清水ミチコのお楽しみ会」「私という他人」などがある。

◆清水ミチコ公式サイト <http://4325.net/>



ピアノ  
**小原 孝**

神奈川県川崎市に生まれる。  
クラシックギタリストの父の影響で6歳よりピアノを始める。  
1986年国立音楽大学大学院を首席で修了、クロイツァー賞を受賞。  
1990年のデビュー以来30枚以上のアルバムをリリース。

1999年4月よりNHK-FM「弾き語りフォーユー」パーソナリティーを担当。15年目に入り現在好評放送中。

2002年弾き語りフォーユーがABU賞ラジオ部門エンターテイメント賞を受賞。

2003年川崎市市民文化大使に就任、現在に至る。

2005年(社)日本スイングクラブ協会第6回ベストスイマー賞受賞。

2006年第17回奏楽堂日本歌曲コンクール優秀共演者賞2年連続、3度目の受賞&作曲部門「中田喜直賞」をW受賞。

2009年NHKETV「趣味悠々小原孝の楽しいクラシックピアノ」講師担当。テキストは12万部を売り上げる!

2010年CDデビュー20周年を迎える。20周年記念リサイタル全国ツアー開催。

2011年NHKETV「指1本からはじめる!小原孝のピアノでポップスを弾こう」講師担当。

2013年ニューアルバム「弾き語りフォーユーBEST〜ランチでピアノ」、CD付きテキスト「小原孝の楽しいピアノ基礎レッスン」(PHP研究所)発売。サントリーホール大ホールに於いて「小原孝ピアノリサイタル〜逢えてよかったね友だちプロジェクト〜」を開催。

ピアノおよび伴奏法を故・菅野洋子、古代公子、小林道夫、塚田佳男、故・畑中更子、ヨン・ブリック、ルドルフ・ヤンセンに各氏に師事。

現在 尚美学園音楽大学客員教授 国立音楽大学非常勤講師

作詞、作曲、編曲などジャンルにとらわれず自由に音楽を操るマルチピアニストとして活躍中。東日本大震災復興支援「逢えてよかったね友だちプロジェクト」に取り組んでいる。

◆公式ウェブサイト 小原孝のピアノサロン <http://www2.odn.ne.jp/~cau57200/>

◆JZL君ミュージックショップ <http://www.obaratakashi.net/>

◆弾き語りフォーユー公式サイト <http://www.nhk.or.jp/fm/hikigatari/>

演奏

**おしゃべり音楽館  
ポップスオーケストラ**

在京プロオーケストラのメンバーを中心に室内楽、ソリストとして活躍する演奏者で構成されている。クラシック、オペラ、バレエなどでも活躍。

今回「おしゃべり音楽館」のために特別に編成されたオーケストラである。

ご注意とお願い

- 会場内における飲食、喫煙はご遠慮下さい。 ●写真撮影、録音等は禁止させていただきます。 ●開演後のご入場は制限させて頂く場合がございます。
- 都合により曲目が変更する場合もございます。ご了承下さい。



歌  
**島田 歌穂(女優)**

'74年、子役デビュー。  
'82年、ミュージカル「シンデレラ」で初舞台。  
'87年、「レ・ミゼラブル」エポニーヌ役で脚光を浴び、「01年までロングラン公演に参加。出演回数は1,000回を超えた。  
「レ・ミゼラブル」の世界ベストメンバーに選ばれ、日本の女優として初めて英国王室主催の

「ザ・ロイヤル・バラエティ・パフォーマンス」('87年)に招待される。  
また、世界のベスト・キャストの一員としてレコーディングに参加したアルバム「レ・ミゼラブル/インターナショナル・キャスト盤」がアメリカにてグラミー賞('90年)を受賞。

主な出演作品は、「イーハトーボの劇列車」「花よりタンゴ」「アニーよ銃をとれ」「ロミオとジュリエット」「ウエストサイド・ストーリー」「江利チエミ物語」「飢餓海峡」「Freddie-少年フレディの物語-」「ライト・イン・ザ・ピアッツァ」「ペガーズ・オペラ」「ゾロ ザ・ミュージカル」「レ・ミゼラブル」「薔薇は生きてる」「蝶々さん」「二十四の瞳」「トゥモローモーニング」「DOWNTOWN FOLLIES」などミュージカルからストレートプレイまで多数。

一方、音楽活動も精力的に行い、コンサートの全国ツアー、ライブツアー等も回を重ね、「98年にはマレーシア、「06年には台湾ツアーと海外でもコンサートを行う。

夫でピアニスト/作・編曲家の島健とのDuoコンサートも毎年行い、現在まで全国200ヶ所以上、のべ10万人以上が来場。楽曲のレパートリーはミュージカルは勿論、ジャズからポップス、民謡に至るまで幅広い。

現在、大阪芸術大学教授。

■主な受賞歴

- 1988年、第38回芸術選奨文部大臣新人賞
- 1990年、第32回グラミー賞「ベスト・ミュージカル・キャスト・アルバム」
- 1996年、第21回菊田一夫演劇賞
- 2006年、第27回松尾芸能賞優秀賞
- 2007年、第41回紀伊國屋演劇賞個人賞
- 第14回読売演劇大賞優秀女優賞

◆島田歌穂公式サイト <http://ameblo.jp/shimadakaho/>

◆島田歌穂公式サイト <http://www.shimadakaho.com/>

指揮

**藤野 浩一**

東京音楽大学音楽学部器楽科卒業。1982年より中森明菜コンサートの音楽監督を7年間にわたって務める傍ら、NHKレッツ・ゴー・ヤング、ザッツ・ミュージック、青春の



ポップス、紅白歌合戦など、数多くの音楽番組のレギュラースタッフとして作曲編曲活動をする。中でも「お江戸でござる」のテーマは番組の人気・内容と共に好評を得た。「水樹奈々 LIVE GRACE 2011 ORCHESTRA」、「ASKA ビッグ・バンド・コンサート」を音楽監督として指揮する。

(財)神奈川フィルハーモニー管弦楽団・ポップスオーケストラ音楽監督。

