

# 広報 Public relations SAIKAI さいかい

8

2014 August

西海市

2014 NO.112



つながる ひろがる 未来へつづく 健康の里さいかい

特集

トライアスロン

## 鉄人たちの限界への挑戦!



まちづくり

2

トライアスロン  
第51回大瀬戸ペーロン大会  
地域おこし業務 ほか

きょういくの広場

7

おすすめの本  
国体ニュース ほか

環境ニュース

12

食中毒予防について  
太陽光発電システム設置費補助金について  
ほか

ほけんとふくし

14

子育て支援新制度 ほか

まちの話題

19

米海軍佐世保基地司令官市長表敬  
民生委員・児童委員  
水泳教室を開催しました

くらしの情報

20

オランダ村・  
健康テレホン・  
人口の動き

28

市長コラム

29

市長のあんなことこんなこと

# 鉄人たちの挑戦!

## 第22回 長崎西海トライアスロン

7月13日、大島町全域を舞台に第22回長崎西海トライアスロン大会が開催されました。早朝から強風の為予定されていた一部のコースが短縮されましたが、レースが始まると天候が次第に回復し、終盤には太陽が照りつけるほどの暑さとなりました。エリートからキッズの部まで、参加者は過去最多の約670名で、タレントの道端カレンさんや大島造船所の南浩史社長や最高齢77歳の方も参加されました。白熱したレースが繰り広げられ、応援側も終始力が入りました。



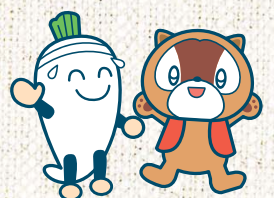
スィム



バイク



ラン



## ～ 熱い応援 ～



## ～ キッズも頑張りました ～



## ～ 険しい道のり ～



## ～ 一緒にゴールへ ～



## ～ 完走の瞬間！ ～



## ～ 選手をサポート ～

約750名のボランティアスタッフのおかげで、大きな事故もなく、無事に大会を終えることができました。



# J-POWERが2連覇!

## 第51回大瀬戸 ペーロン大会

7月6日、瀬戸港で第51回大瀬戸ペーロン大会が開催されました。

今年の大会は、稀にみる悪天候で、予定されていたペーロン踊りや小・中学生の体験ペーロンが中止になりました。

一般レースでは、J-POWER、松島、雪浦、瀬戸の4チームで決勝レースが行われ、J-POWERが昨年に引き続き優勝し、2連覇を達成しました。

また、職場対抗では下山壮年団が優勝の栄冠を勝ち取りました。

- 一般レース**
- 優勝 J-POWER
  - 第2位 松島
  - 第3位 雪浦
  - 第4位 瀬戸
  - 第5位 多良良
  - 躍進賞 松島
  - 最高タイム賞 J-POWER



▲優勝した J-POWER チーム



▶職場対抗レース優勝の下山壮年団



### 職場対抗レース

- 優勝 下山壮年団
- 第2位 大島造船所
- 第3位 板浦ペーロン愛好会
- 第4位 川建・福島建設
- 第5位 向島ペーロン愛好会
- 第6位 蓮ちゃん（お寺・保育園）
- 第7位 J-POWERグループでんすけ
- 第8位 羽出川愛好会



**大西竜生隊員**：「森林利活用業務」  
西彼町内を主な活動区域とし、自身の持つ木工技術を活かし、市内の木材をはじめとする森林資源を活用した「木育（もくいく）事業」「利活用事業」「里山活性化事業」を進めます。

住まいの亀岳小校区から活動を広げていく計画です。渡邊隊員と「西海市地域おこし協力隊」フェイスブックを開設しています。



**大城戸優子隊員**：「里の恵み発掘業務」  
西海町内を主な活動区域とし、郷土料理や農産物の魅力発信、さいかい元気村の運営への参画などを行います。大城戸隊員の郷土料理体験記「ゆーこキッチン」を広報7月号より連載開始しました。

**渡邊太郎隊員**：「島と海の恵み発掘業務」  
崎戸町を主な活動区域とし、江島を拠点に、主に外海側の海や、離島に眠る地域資源を発見し、商品開発を目指します。「西海市地域おこし協力隊」フェイスブックを開設しています。



**木村穰隊員**：「オランダ村利活用業務、情報収集・発信業務」



旧長崎オランダ村施設を主な活動区域とし、オランダ村催事実行委員会やオランダ村ファンクラブと協働して企画の推進や情報発信を行います。協力隊員研修の企画立案なども行います。ハンギングバスケット出展の図録、花のまちづくり講演会パンフレットなどを制作してPRしています。

### 地域おこし協力隊の担当任務を紹介します。

地域おこし協力隊は昨年10月に4名の隊員が西海市に着任しました。約10か月間の活動を通じて、活動内容の変化や、新たな取り組みが出てきましたので、担当任務を見直してご紹介します。

【第1選挙区】12名  
(西彼・大瀬戸)

氏名	地区
やま した やす し 山 下 裕 史	西 彼
みや ばら のぶ あき 宮 原 信 明	西 彼
まつ もと ちよ じ 松 本 千代治	西 彼
やま わき はつ よし 山 脇 初 良	西 彼
ひら の やす お 平 野 安 雄	西 彼
たけ の かず とし 岳 野 一 敏	西 彼
うら ぐち だい すけ 浦 口 大 輔	西 彼
やま ぞえ みつ ゆき 山 添 満 之	西 彼
とも なが ひさ お 朝 長 久 夫	大瀬戸
うち うみ てら じ 内 海 輝 次	大瀬戸
きし もと ろく ろう 岸 本 六 郎	大瀬戸
あ そう かつ のり 麻 生 克 典	大瀬戸

## 【農業団体推薦】3名

氏名	地区
くま の さん じ 熊 野 三 次	西 彼
やま かわ しげ ゆき 山 川 重 幸	西 海
こおり かつ とし 郡 勝 壽	西 海

【第2選挙区】12名  
(西海・大島・崎戸)

氏名	地区
つじ やま やす み 辻 山 保 美	西 海
た なか はつ じ 田 中 初 治	西 海
き もと やす ひと 木 本 安 仁	西 海
つじ お まさ ゆき 辻 尾 政 幸	西 海
やま ぐち たか お 山 口 孝 生	西 海
おおく ぼ かず ひろ 大久保 和 博	西 海
ふく だ つとむ 福 田 務	西 海
うし みず つかさ 牛 水 司	西 海
たけ お ひさ と 竹 尾 久 人	西 海
いわ きき しんいちろう 岩 崎 信一郎	西 海
つじ よし と 辻 良 人	西 海
さわ だ かおる 澤 田 馨	大 島

## 【市議会推薦】4名

氏名	地区
い だ はつ み 井 田 初 美	西 彼
たか の かず み 高 野 和 美	西 海
いま むら かず と 今 村 和 人	大 島
やま ぐち み ゆき 山 口 美 幸	大瀬戸

団 西海市農業委員の一般選挙が6月29日に告示され、定数枠内での立候補となったため、無投票で当選が決定しました。また、市議会と農業  
体から推薦された7名の委員も出そろい、31名の新しい委員の顔ぶれが決まりました。

## 新しい農業委員が決まりました

無投票で当選が決定しました。また、市議会と農業



▶ 当選証書付与式の様子

## 西海市消防団協力事業所として3事業所を認定しました

本年4月から開始した西海市消防団協力事業所表示制度について、市内3事業所から申請があり、消防団協力事業所として認定されました。

6月27日(金)には市内で最初の認定ということで、田中市長から事業所の代表者に対し、消防団協力事業所としての証となる表示証が交付されました。

今後の消防団活動のより一層の充実が期待されます。

なお、今回、認定された事業所は次のとおりです。

・有限会社 岡緑花園  
代表取締役 岡 伸一様  
(西海市西海町)

・面高建設 株式会社  
代表取締役 上田 修平様  
(西海市西海町)

・株式会社 宮本建設  
代表取締役 宮本 武信様  
(西海市西海町)

※消防団協力事業所表示制度とは、事業所の理解と協力を得て、従業員の方が消防団に入団しやすく、活動しやすい環境を整備するものです。

また、減少傾向にある消防団員の確保を図ることも目的としているとともに、勤務時間中の消防団活動への便宜や従業員の入

団促進など、事業所としての消防団への協力が、事業所の社会貢献として広く認められるものです。

表示制度の実施要綱等を広報さいかい5月号および西海市ウェブサイトに掲載していますので、ご覧のうえ、制度への積極的な取り組みをお願いします。

### 問い合わせ先

安全安心課

☎ 3710028

② 2313101



▲田中市長、(右)岡緑花園 岡社長、今川消防団長 (写真左から)

## 松島架橋の早期実現に向けて



▶活発な意見交換

情勢の好転からうまれるタイミングを逃すことがないよう、粘り強い要望活動に継続して取り組むとともに、西海市全域に広がる市民一体となった機運の盛り上がりもまた重要なことでもあります。皆様のご協力をよろしくお願いします」とあいさつがありました。

総会の中でも松島架橋建設実現に向けて、これまで以上に機運を盛り上げる取組みが必要であるとの意見が多く、これまで、平成26年度の事業として、松島架橋の普及啓発を図るため、本市の子どもたちから松島架橋に関する絵画を募集して、コンテストを実施したり、決起集会の開催などの事業を行うことになりました。

松島架橋の早期実現に向け、市民の皆様のお協力をよろしくお願いします。



▲総会の様子

## おすすめの本

西彼地区

女系の総督

藤田 宜永

母、姉はもちろん、子供たちから2匹の猫まで、女だらけの森川家。崇徳にとつて、女は知れば知るほど理解できない摩訶不思議な生き物、彼女たちの秘密を垣間見たとき、女難と恋が押し寄せて…。



西海地区

獺の檻

道尾 秀介

あの女が、私の目の前で死んだ。かつて父親が犯した殺人に関わり、行方不明だった女が、今になってなぜ…。真相を求めて信州の寒村を訪ねた私を次々に襲う異様な出来事。果たして、誰が誰を殺したのか？



大島地区

居酒屋ぼったくり

秋川 滝美

東京下町にひっそりとある、居酒屋「ぼったくり」。名に似合わずお得なその店には、旨い酒と美味しい料理、そして今時珍しい義理人情がある…。旨いもの人々のふれあいを描いた短編連作小説。



大瀬戸地区

恋情の果て

北原亜以子

房州から江戸に駆け落ちしてきた三次とおとせ。公事師に騙され、おとせに代わり三次は奴隷の女主人に買われる。おとせは三次を待ち続けるが…。



## 新刊紹介

地区	一般書		児童書	
	題名	著者	題名	著者
西彼	虚ろな十字架	東野 圭吾	あっぱれのはらうた	くどう なおこ
	八月の六日間	北村 薫	アルパカパカパカやってきて	丸山 誠司
	PPバンドで編むオシャレなプラかご	高宮 紀子	少年野球絶対！勝てる、うまくなる！	小野寺 信介
西海	狂書伝	勝山 海百合	モンスターホテルでおひさしぶり	柏葉 幸子
	糸を手繰れば	志川 節子	むしばあちゃん	おかべ りか
	はじめての梅しごと手帖	若山 曜子	ここにいるよ！ナメクジ	皆越 ようせい
大島	神秘	白石 一文	クリオネのしっぽ	長崎 夏海
	メリーランド	畑野 智美	かしこくいきるしまりす	手島 圭三郎
	大きな字でわかりやすいWindows 8.1入門	松下 孝太郎	超スペシャル版マジでビビる!!こわい話	絹華
崎戸	ことり屋おけい探鳥双紙	梶 よう子	コロッケくんのぼうけん	二宮 由紀子
	安南から刺客	佐伯 泰英	いっしょにいてもいい？	ニコラ・ベイリー
	ちゃ・ちゃ・ちゃで美味しい！海ごはん	大川 直	I am はじめてであう英語の絵本	すなやま えみこ
大瀬戸	大晩年	永 六輔	ねえ、おはなしきかせて	原 京子
	盲目的な恋と友情	辻村 深月	はらぺこニードル	清水 真裕
	みんなが知りたいPM2.5の疑問25	畠山 史郎	どんぐりむし	藤丸 篤夫

## おはなし会・おたのしみ会

地区	日時	内容
西彼	8月2日 午前10時00分～	絵本の読み語り・工作など
西海	8月9日 午前10時30分～	絵本の読み語りほか
大島	8月23日 午前10時30分～	絵本の読み語りほか
大瀬戸	8月23日 午前10時00分～	絵本の読み語り・工作など

1枚の利用者カードで西海市内の公立図書館・図書室の本を借りることができます。ぜひ、ご利用下さい。  
なお、貸出期間は2週間です。借りたら期限内に返却をお願いします。

# 長崎がんばらんば国体ニュース



長崎がんばらんば国体西海市実行委員会 (西海市教育委員会スポーツ振興課内)  
〒857-2303 西海市大瀬戸町瀬戸西濱郷950 TEL 0959-37-0076/FAX 0959-22-1120

SAIKAI vol. 37



西海市開催競技の新体操は  
2014年  
10月19日(日)-20日(月)

デモンストレーション  
スポーツ行事の3B体操は  
2014年10月4日(土)



## 西海市採火式

7月12日(土)西海市大島文化ホール前にて「西海市採火式」を行いました。

採火式は、長崎国体の炬火きよかイベントの一つとして行い、西海市では巨大なマイギリを使用して火をおこし、おこした火は西海市内5ヶ所で行われる夏祭りや9月に行われる集火式、また総合開会式で用いられます。

採火式には、市内の小学校から募集した児童5名とその保護者が参加し、一生懸命タイミングを合わせて西方小天鼓の和太鼓や「がんばらんば」の掛け声とともに綱を引きました。無事に火が付いたときは、拍手と歓声が飛び交いました。参加した児童に感想を聞いてみると「最初は火が付かずに焦った。ロープを一生懸命引っ張った。」と笑顔で答えてくれました。

滅多に見ることのできない巨大なマイギリを使用しての火おこし。参加してくださった小学生の皆さんお疲れ様でした。盛り上げてくださった観覧席のみなさんも応援ありがとうございました。

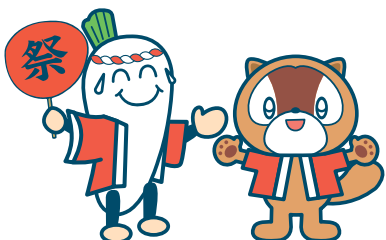
これから実行委員会は、長崎がんばらんば国体の成功に向け、様々なイベントを行っていきます。



## 夏祭り炬火きよかイベント

「西海市採火式」でおこした火を西海市内の各7ヶ所で行われる夏祭りで使用します。当実行委員会もステージや放送にてPRを行います。また、うちわも配布いたしますので夏の暑い時期にぜひお使いください。夏祭り日程については左記のとおりです。

- さきと納涼花火大会  
8月10日(日)
- おおせと夏まつり  
8月13日(水)
- 川内いきいき夏祭り  
● 横瀬浦あっぱよし夏祭り  
● 面高夏祭り  
8月14日(木)
- 西彼町夏まつり  
8月16日(土)
- 大島ふれあいフェスティバル  
8月23日(土)



まちづくり

きょういくの広場

環境ニュース

ほけんとふくし

まちの話題

くらしの情報

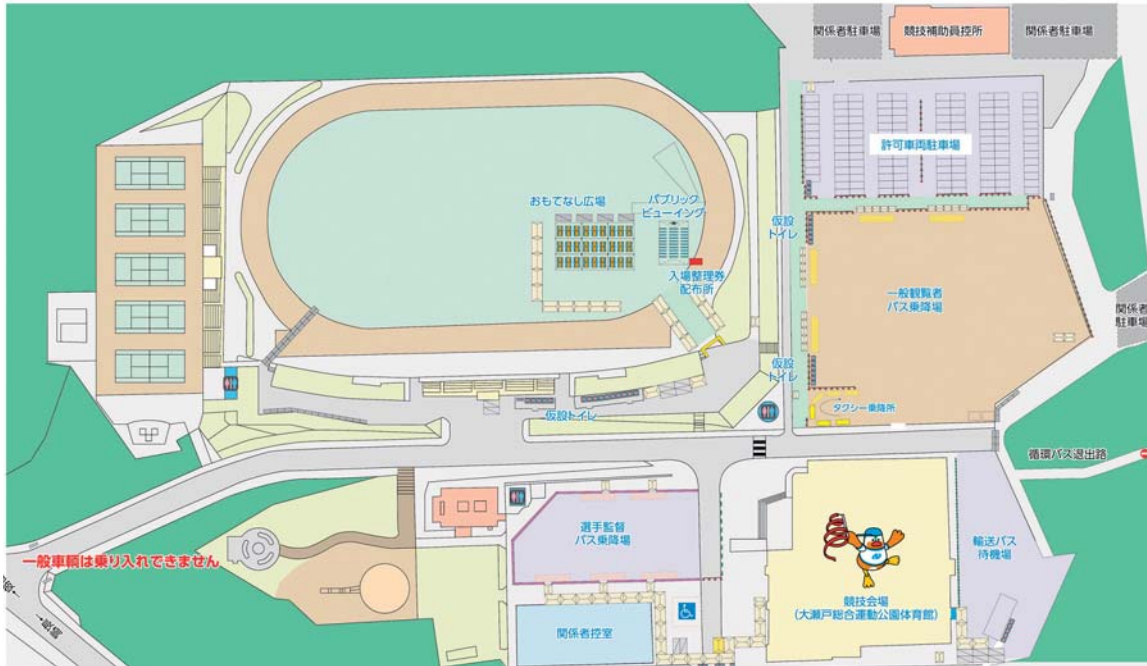
オランダ村・健康  
テレホン・人口の動き

市長コラム





## 長崎がんばらんば国体新体操競技会場マップ



### 第69回国民体育大会体操(新体操)競技会について

いよいよ国体まで70日をきりました！市民の皆様さまには、花いっぱい運動やボランティア募集等で日頃からご協力いただき、ありがとうございます。今回は、国体開催中の概要についてお知らせいたします。

#### 観覧席について

- 大瀬戸総合運動公園体育館2階席：792席
- ・指定席：392席
- (各區選手の保護者など選手関係者用)
- ・自由席：400席 (※当日8時40分より整理券配布)
- (立見：150名程度)

○パブリックビューイング：150席

(ライブ映像を視聴できる屋外テント)

#### 自由席整理券配布について

新体操は、全国的にはたいへん人気の高い種目で、座席を確保するために選手の家族やファンが前日から会場前に並びます。

そこで、西海市では試合当日、8時40分から自由席整理券(400枚)を配布します。市内の皆様で、新体操をぜひとも生で観たい！と関

心をもたれている方は自由席整理券をお求めください！

○配布日時

個人競技会整理券

：10月19日(日) 8時40分～9時40分

団体競技会整理券

：10月20日(月) 8時40分～9時40分

○配布場所

大瀬戸総合運動公園陸上競技場内

パブリックビューイングテント前

※例年、競技会の時間(12時00分開始)に来て、すでに自由席整理券保持者で観覧席はいっぱいで、「せっかくなのに会場に入れない」ということが多いようです。市内の皆様さまにも当日8時40分から配布の自由席整理券をお求めになることをお勧めします。なお、会場に入れない場合でも陸上競技場内おもてなし広場のパブリックビューイング大型モニターで演技の様態を中継します。

#### 自家用車乗り入れ制限について

新体操が行われる大瀬戸総合運動公園は、競技開催中一般車輛の乗り入れを禁止します。

市民の皆様には、無料シャトルバスを運行いたします。詳しくは9月号をご覧ください。

## 日本洞窟学会第40回大会(七釜大会)のお知らせ

この度、日本洞窟学会第40回大会(七釜大会)が七釜鍾乳洞周辺で開催されますのでお知らせします。詳しい参加方法は、日本洞窟学会のホームページをご覧ください。<http://www.speleology.jp/>

- 日** 程：平成26年9月5日(金)～7日(日)  
**主** 催：日本洞窟学会  
**後** 援：西海市教育委員会(5日・6日)・NPO 法人西海市観光協会  
**共** 催：西海市教育委員会(7日)  
 9月5日(金) プレ巡検(会場：七釜鍾乳洞周辺)  
 9月6日(土) 学術講演会・総会・ミニシンポジウム(会場：西海公民館)  
 9月7日(日) 洞窟講習会(会場：西彼青年の家・七釜鍾乳洞周辺)

**問い合わせ先**：西海市教育委員会社会教育課：0959-37-0079

## 大会プレイベント：洞窟写真展「日本と世界の洞窟」

七釜鍾乳洞を始めとする国内外の鍾乳洞の写真20枚を展示します。是非ご覧ください。

- 日** 程：平成26年8月1日(金)～9月10日(水)  
**主** 催：日本洞窟学会  
**共** 催：西海市教育委員会  
**場** 所：西海歴史民俗資料館  
**問い合わせ先**：西海市教育委員会社会教育課：0959-37-0079



本年は、日本洞窟学会七釜大会、鍾乳洞サミットが西海市で開催されます。その前に…

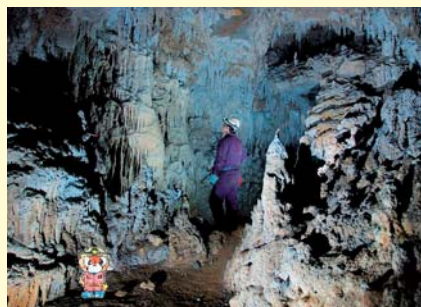
## 知っておきたい！ 七釜鍾乳洞のヒミツ③ (最終回)

七釜鍾乳洞(西海町中浦北郷一帯の洞窟)には、現在わかっているだけで、35の洞窟があります。今回は、そのうちのほんの一部をランキング形式で紹介します。

総延長(現段階 m)		
1	龍王洞	2082.1
2	清水洞	1673.5
3	淵ヶ洞	1008.1

洞窟内の高低差(m)		
1	清水洞	58.1
2	龍王洞	46.3
3	風蓮洞	38.8

洞窟二次生成物の発達		
1	龍王洞	
2	浄簾洞	
3	清水洞	



▲龍王洞

どのランキングでも上位にある龍王洞は、地下に2km以上も道が繋がっています。これは国内でも有数の規模です。西海市の観光地として有名な清水洞とは異なり、滅多に入ることできませんが、写真展示や講演会などを通して、より身近に感じることができます。



▲龍王洞の鍾乳管(ストロー)

これまで3回にわたり七釜鍾乳洞の魅力を紹介してきましたが、いかがでしたか。

8月9日に開かれる日本洞窟学会第40回大会(七釜大会)には、一般の方が参加することもできます。興味を持たれた方は、この機会にぜひ足をお運びください。

## 企画展

— 西海市と炭鉱 —

写真で振り返るあの時代

日本の近代化を支えた、エネルギー政策としての石炭は、国内で得られる唯一の資源として、重要視され、国を挙げて開発が進められました。

西海市は昭和40年代まで操業されています。このように炭鉱は西海市発展の歴史を物語る重要なテーマであり、我が国の近代史や産業史にも影響を与えました。本企画展は、崎戸、松島、大島の炭鉱の歴史を写真と解説パネルで、より深く知っていただくことを目的に開催するものです。



## 会場とスケジュール

大瀬戸歴史民俗資料館

9月12日(金)～10月31日(金)

崎戸歴史民俗資料館

11月11日(火)～12月24日(水)

大島離島開発総合センター

1月9日(金)～2月27日(金)

3会場とも展示内容は同じです。

問い合わせ先

西海市教育委員会社会教育課

☎0995913710079

## 上映のご案内 『ペコロスの母に会いに行く』

## 作品概要

あの『ペコロスの母に会いに行く』がついに映画化。原作は、長崎在住の漫画家・岡野雄一のエッセイ漫画『ペコロスの母に会いに行く』。主人公のゆういちがこう言います。

“ボケるとも、悪か事ばかりじゃなかかもしれん”。

そんな自分の体験をもとに描かれた認知症の母との何気ない日常が、多くの共感と感動を呼び、現在16万部を超えるベストセラーに。そして、ここにまったく新しい介護喜劇映画が誕生しました。



上映日	会場	時間
8月23日(土)	西彼農村環境改善センター	11:00～
	大瀬戸コミュニティセンター	18:30～
8月24日(日)	大島文化ホール	11:00～
	西海総合福祉センター (西海市社会福祉協議会)	19:00～

対象	チケット代
一般	1,200円/枚
大学生、シニア (60歳以上)	1,000円/枚
小中学生	700円/枚 (※当日会場にて販売)

販売場所 西海市社会福祉協議会本所および支所  
西海市教育委員会社会教育課

## 西海市上映実行委員会

(代表委員長) 西海市長

(代表委員) 西海市教育長、西海市社会福祉協議会会長、西海市福祉施設連絡協議会会長、西海市民生委員・児童委員協議会連合会会長、西海市身体障害者福祉協会会長、西海市介護支援専門員連絡協議会会長、西海市老人クラブ連合会会長、西海市地域婦人会会長、西海市PTA連合会会長、西海市行政区長連絡協議会会長、西海市保育会会長、西海市文化協会会長、西海市社会教育委員長、西海市青少年育成協議会会長、西海市長寿介護課長

## 上映会協力団体

西海市保護司会、長崎県更生保護協会西海支部、西海更生保護女性会、西海市観光協会、西海市商工会、西海市校長会、(有)山崎マーク、電源開発(株)松島火力発電所、(株)大島造船所、自治労西海市職員組合

# 食中毒予防について

食中毒は年間を通じて発生しており、特に暖かく湿気が多いこの時期は、食中毒の原因となる細菌の増殖が活発になるため、食中毒が発生しやすくなります。食中毒予防のポイントには、食中毒菌をつけない、増やさない、退治する「3」です。

## 1、つけない

- 調理する人は必ず手を良く洗いましょう。
- 肉や魚を保存する際は、ビニール袋や容器に入れ、他の食品に汁がかからないようにしましょう。
- 食材は、新鮮な物を使い、よく水洗いしてから調理に従事しましょう。
- 調理場は整理整頓し、清潔な服装で調理に従事しましょう。
- ごきぶり、はえ、ねずみの駆除を徹底しましょう。

## 2、増やさない

- 冷蔵や冷凍が必要な食品は、冷蔵庫・冷凍庫に保存しましょう。
- 冷蔵庫は10℃以下、冷凍庫はマイナス15℃以下が目安です。詰めすぎは禁物です。
- 温度管理をしても細菌が死ぬわけではないので、食品は早めに使い切るようにしましょう。
- 凍結している食品は室温での解凍はしないようにして、冷蔵庫か電子レンジで解凍しましょう。
- 調理は迅速に行い、調理前、調理後の食品は室温に長く放置しないようにしましょう。

## 3、退治する

- 包丁やまな板は、肉や魚を切った後に良く洗い、熱湯で消毒しましょう。
- 加熱するときは、食品の中心部が75℃で1分間を目安に加熱しましょう。
- 電子レンジを使う場合は、電子レンジ用の容器を使い、熱の伝わりにくい物は時々かき混ぜましょう。
- 調理器具はよく洗い、定期的に殺菌をしましょう。

# 犬を飼っている皆様へ

最近、犬の飼い方をめぐっての苦情やご近所とのトラブルが多く寄せられています。他人の迷惑にならないように飼うことは飼い主の義務です。今一度、犬の飼い方について考え、人間と動物が共存できる環境が実現できるようにしましょう。

## 1、犬の放し飼いの禁止

放し飼いの犬による咬傷事故が発生しています。その他にも犬が他人の敷地内に入ってフンをしたり、農作物を荒らすなどの他人に迷惑をかけたたり、犬自体も交通事故に遭う危険性があります。常にクサリ等でつないでおくか、オリ等の囲いの中で飼うようにしましょう。散歩の時でも、昼夜を問わず必ずリードをつけて運動させましょう。また、クサリ等が古くなって切れてしまい、逃げる場合がありますので、首輪やクサリ等を定期的に点検しましょう。

## 2、鳴き声や汚物による迷惑の防止

犬が散歩中に排泄したフンの後始末などを必ず行うとともに、鳴き声、悪臭等で周囲の人たちに迷惑をかけるないようにしましょう。

## 3、終生飼育

最後まで責任を持って飼いましょう。決して犬を捨てないでください。動物を捨てると、「動物の愛護及び管理に関する法律」で罰せられることがあります。また、捨てられた犬は野良犬となって近所の人に迷惑をかけてしまいます。どうしても飼えなくなった場合は、新しい飼い主をさがしましょう。



# 西海市住宅用太陽光発電システム設置費補助金について

住宅用太陽光発電システムを設置する  
次の要件をすべて満たす方に対し、補助  
金を交付します。

## 1、補助の対象者

- (1) 市内に存する住宅（店舗、事務所等と兼用しているものを含む）に対象システムを設置する方または対象システムの設置された市内に存する住宅を取得する方。
- (2) 対象システムを設置する住宅に住所を有する方（実績報告書を提出する日までに住所を有することとなる方を含む）または単身赴任等の事由により一時的に当該住宅に住所を有していない方であって、生計を一にする親族が当該住宅に住所を有する方。
- (3) 平成25年4月1日以降に国（太陽光発電普及拡大センター（J・P・E・C））が交付する住宅用太陽光発電導入支援対策補助金（の申込受理決定通知を受けている方）。
- (4) 対象システムを設置する住宅が自らの所有物でない場合にあつては当該住宅の所有者の、当該住宅が他の方との共有物である場合にあつては当該他の方の対象システムの設置に関する書面による承諾を受けている方。
- (5) 電力会社と電灯契約及び余剰電力受給

- 契約を締結している方。
- (6) 市税を滞納していない方。
- (7) 市の補助金交付決定後に工事の着手ができる方。

## 2、主な提出書類

- 西海市太陽光発電普及促進事業補助金交付申請書
- 対象システムの設置に係る費用の内訳が記載された工事請負契約書又は売買契約書の写し
- 国の補助金申込受理決定通知の写し
- 対象システムを設置する住宅が自らの所有物でない場合にあつては当該住宅の所有者の、当該住宅が他の方との共有物である場合にあつては当該他の者の設置に関する承諾書
- 市税納税証明書

## 3、補助額

1件あたり6万円

## 4、申請方法

環境政策課へ申請書類を直接提出してください。

## 5、その他

今年度に申請される方は、実績報告を平成27年3月31日までに提出する必要があります。

### 地球温暖化防止対策導入の支援について

西海市では、住宅用太陽光発電システム設置補助以外にも、地球温暖化防止対策導入の支援を行っています。詳しい支援内容や交付要件等については、西海市のウェブサイトをご覧ください。

#### ○支援対象となるもの

- ①住宅用太陽熱温水器設置費支援補助
- ②住宅用定置型蓄電池設備設置費支援補助
- ③電気自動  
車購入支援  
補助
- ④電気自動  
車充電器設  
備設置支援  
補助



まちづくり

きょういくの広場

環境ニュース

ほげんとふくし

まちの話題

くらしの情報

オランダ村・健康  
テレホン・人口の動き

市長コラム

—問い合わせ先—

環境政策課 ☎37-0065

環境政策課では「環境ニュース」として、ごみ減量化や地球温暖化などの問題について、情報提供・発信を行います。

買い物には **マイバッグ** **を持参しよう!**

# 来年4月からスタート 子ども・子育て支援新制度

幼児期の教育・保育や地域の子育て支援の充実を目的に、子ども・子育て支援の新しい仕組みが平成27年4月から実施される予定です。この制度の実施のために、消費税が10%になったときの増収分から、毎年7,000億円程度が充てられることになっていきます。貴重な財源を子ども・子育て支援のために効果的に活用していきます。

## 子ども・子育て支援新制度の概要

**こんな取組を進めていきます。**

- 1、幼稚園と保育所のいいところをひとつにした「認定こども園」の普及を図ります。
- 2、保育の場を増やし、待機児童を減らして、子育てしやすい、働きやすい社会にします。
- 3、幼児期の学校教育や保育、地域の様々な子育て支援の量の拡充や質の向上を進めます。
- 4、子どもが減っている地域の子育てもしっかり支援します。

### 新制度の主な内容は？

## 1、質の高い幼児期の学校教育・保育の総合的な提供のため

幼児教育と保育を一体的に提供する（幼稚園と保育所の機能を併せもつ）認定こども園の普及のため、認可・指導監督の一本化など制度の改善を図るとされています。

具体的には、認定こども園のうち、「幼保連携型認定こども園」という種類の認定こども園について見直しを行い、これまで複雑であった設置の手続きを簡素化するほか、行政からの指導・監督や財政措置が一本化されます。

## 2、保育の量的拡大・確保、教育・保育の質的改善のため

市町村は、地域のニーズを踏まえ「子ども・子育て支援事業計画」を定め、認定こども園や保育所、新設される地域型保育事業（※）を組み合わせて計画的に整備することとされています。

また、認定こども園、幼稚園、保育所の給付制度を統一するとともに、地域型保育事業（※）の給付制度を創設するなど、教育・保育に対する財政措置の充実を図ることとされています。

※「地域型保育事業」：主に3歳未満の少人数の子どもを保育する「家庭的保育事業」「小規模保育事業」「居宅訪問型保育事業」「事業所内保育事業」の4事業

3、地域子ども・子育て支援事業の充実のために地域における子育て支援に関するニーズに対応するため、「利用者支援」など新たな事業の創設や「放課後児童クラブ」、「一時預かり」など、すでにある事業の充実を図ることとされています。

### 西海市の対応

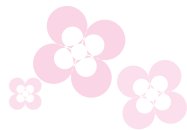
市町村は、新制度への移行にあたって、国が定める「基本指針」に基づき地域のニーズを踏まえた「子ども・子育て支援事業計画」を策定することとされています。

西海市においても、子ども・子育て支援に関する市民の皆様へのニーズを把握するためのアンケート調査をすでに行いました。この調査結果を基に、西海市次世代育成支援対策地域協議会の中で、子育て中の方・子育て支援に携わっている方の意見を伺いながら、事業計画の策定を進めていきます。



## Q2 保育料（利用料）は どうなるの？

利用される方に負担いただく費用（保育料）については、現在の負担の水準や利用者の負担能力を踏まえて設定されます。具体的な金額は、国において設定された基準額を上限として、市で決めていきます。



## Q1 保育所・幼稚園に入所・入園する手続きは どう変わるの？

新制度では、幼児教育・保育を希望される場合は、市に申請していただき、保育の必要性の有無や必要量等の認定（「支給認定」といいます。）を受けていただく必要があります。市は、認定内容を記載した「認定証」を発行します。

保護者の方は、認定された内容に応じて、認定こども園、幼稚園、保育所、家庭的保育などの中から、それぞれのニーズに合った施設・事業を利用いただくことになります。

具体的な手続きについては、決まりしだいお知らせします。



## Q3 今ある「保育所」や 「幼稚園」はどうなるの？

既存の「保育所」と「幼稚園」

については、これまでどおり「保育所」や「幼稚園」として継続される場合もあれば、「認定こども園」に移行される場合もあります。

また、「幼稚園」については、新しい給付制度に移行される場合と移行せずにこれまでどおりの場合の2つの形になります。

## Q4 いつから 制度が変わるの？

現時点では、平成27年4月から新制度が始まる予定とされています。平成27年4月以降、幼児教育・保育を希望される場合の支給認定の手続きは、平成26年秋頃からの開始を予定しています。

具体的な手続きや時期については、決まりしだいお知らせします。

子ども・子育て支援新制度に関するQ&A

## 児童手当の現況届の提出について

平成26年度児童手当・特例給付の現況届の提出をお願いします。この現況届の提出がない場合、6月分以降の児童手当を支給することができません。まだ提出していない方は必ず提出してください。

**提出先** 市民課・総合支所窓口、またはこども課窓口

## 子育て世帯臨時特例給付金の

### 申請もお忘れなく！

子育て世帯臨時特例給付金の申請期間は9月8日(月)までとなっております。

**申請先** 市民課・総合支所窓口、またはこども課窓口

**申請期間** 6月9日(月)～9月8日(月)

※原則として、申請期間外の申請や平成26年1月1日時点で西海市内に住民票がない方の申請は受け付けられませんのでご注意ください。

**提出書類** 申請書（支給対象者の方には、こども課より6月上旬に郵送しています。）

〈公務員の方へ〉

西海市内に住民票がある公務員の方で、勤務先から「子育て世帯臨時特例給付金申請書」と「公務員児童手当（特例給付）受給状況証明書」が交付されている方は、他の方と同様に申請期間内に申請してください。

詳しくは、西海市ウェブサイトをご覧ください。

### 問い合わせ先

こども課子育て支援班

☎ 37-10029

# お忘れなく!! 児童扶養手当の現況届

## ○児童扶養手当とは…

離婚や死別などの理由で、父や母ひとりで子どもを育てている家庭（ひとり親家庭）などに対し、生活の安定と自立を促進し、子どもの福祉を増進することを目的に支給される手当です。支給には、受給者本人や家族の所得制限があります。

## ○現況届とは…

児童扶養手当を受けている人が、8月分以降の手当について引き続き受給資格があることを届け出る大切なものです。毎年8月1日現在の状況を記入し、必要書類を添えて提出することとなっています。対象者には7月末に通知を送っています。9月1日(月)までに、本庁

市民課または各総合支所の窓口を受給者本人が提出してください。代理や郵送はできません。期限内に提出されないと、今後の手当が受けられないことがあります。

## ○10月から遺族年金等受けている場合でも支給

これまで、父または母の死亡による公的年金等を受けることができず、児童扶養手当は支給されないこととされてきました。

今年10月からは、法律改正により、遺族年金等の額が児童扶養手当の額よりも低額な場合には、遺族年金等と同時に児童扶養手当も受給できるようになります。具体的な手続きの方法は、左記までお問い合わせください。

## 問い合わせ先

こども課子育て支援班

☎ 37-10029

# 福祉医療費受給者証の更新について

障害者・寡婦福祉医療費受給者証の有効期限は、本年9月30日までとなっています。

現在、受給者証をお持ちの方には、7月下旬に福祉医療費受給資格更新申請書等、更新に必要な書類を送付しています。書類をご確認の上、受付期間内に更新の手続きをしてください。

なお、期間を過ぎても更新申請はできますが10月末日までに申請をされない場合、受給資格を喪失しますのでご注意ください。

## 受給資格者

- ・ 身体障害者手帳1級、2級、3級、4級に該当する方
- ・ 療育手帳A1、A2、B1、B2に該当する方
- ・ 精神障害者保健福祉手帳1級に該当する方
- ・ 60歳以上70歳未満の寡婦で所得税非課税の方

※身体障害者手帳4級に該当する方、療育手帳B2に該当する方で、後期高齢者医療適用者は受給資格者に含まれません。

※資格の更新には所得状況の確認を行います。

税の申告等がお済みでない方は申告を行ってください。

## 更新申請される方の受付期間

8月22日まで

## 提出書類

福祉医療費受給資格更新申請書等一式、身体障害者手帳または療育手帳または精神障害者保健福祉手帳、健康保険証、印鑑（認め印可）、所得の確認ができる書類（平成26年1月1日時点で西海市に住所がなかった方）

## 提出場所

本庁市民課または各総合支所市民課

## 新受給者証発送時期

9月末ごろ

※なお、現在受給資格を有しながら受給者証の交付を受けていない方の申請は、随時受け付けています。詳しくは、福祉課へお問い合わせください。

## 問い合わせ先

福祉課 ☎ 37-10069





# 今月の食育一〇メモ

毎月19日は食育の日です。

## 平成26年度食育推進活動表彰（県知事表彰）の受賞が決定しました

平成26年度の食育推進活動について、さいかい元気村協議会が県知事表彰を受賞することが決定しました。表彰式は7月23日の長崎県食育推進県民会議の中でとり行われました。

さいかい元気村協議会は、自然との調和を大切に持続可能な「農的暮らし」をコンセプトに、豊富な体験メニューをとおし、都市部と農村との交流人口の拡大を図るとともに食育の推進に大きく寄与されています。特に、市内外の会員による食育活動は、日常では農作業に触れることができない環境にある方々による取り組みで、農作物の作付けから始まり、自ら収穫した作物を料理し、食することで、地産地消を実践し、自然の恵みを体感することができます。拠点施設である『さいかい元気村』は、約2ヘクタールの遊休みかん園を利用して、会員は本取組みを継続的に行えるよう、会費を負担し、自らの力で耕作地を開拓、この結果、耕作放棄地の解消にも大きく貢献しています。また、収穫した産品はお菓子作りにも起用され、村の菓子工房では、商品開発をいくつも重ねられています。このような多くの活動が評価を得て今回の受賞が決定しました。

この表彰は過去、平成21年度に西海市立崎戸小学校が、平成22年度におおせとオヤジ夜究教室が受賞をしております。



▲受賞の様子

# こころの健康づくり講演会

大切な人のいのちを守るために

日時 8月21日(木) 14時～15時30分

場所 大瀬戸保健センター

講師

山口 和浩氏

【自死遺族支援ネットワークRe 代表】

大学時代に遺族の仲間と手記「自殺って言えなかった。」(サンマーク出版)を出版。実名と顔を公表して自殺対策にかかわってきた児童福祉施設で働くかたわら、NPO法人「自死遺族支援ネットワークRe」を設立、代表を務める。

主催 西海市

共催 長崎県精神保健福祉協会

問い合わせ先

健康ほけん課

健康づくり班 ☎37・0067

大切な人、身近な人のいのちを守るために私たちが知っておきたいこと、できることは何でしょうか。考えてみませんか？

# 平成26年度奉賛金勸募のお願い

長崎県戦没者慰霊奉賛会は、戦没者の慰霊顕彰を目的として追悼式、慰霊碑補修等の各種事業を実施しています。この活動経費は、県民の皆様から納めていただきます奉賛金が貴重な財源となっております、また、多くの皆様にご理解とご協力をいただくことにより、円滑に実施することができていくと存じます。

西海市といたしましても、円滑な事業推進の一環として本年度も奉賛金勸募に協力したいと思っております。市民の皆様のご協力をお願いいたします。なお、奉賛袋については、行政区長様の取りまとめにより各家庭へ配布いたしますので併せてよろしくお願ひいたします。

問い合わせ先  
西海市戦没者慰霊奉賛会事務局  
福祉課 ☎37・0069



# 胃がん検診を受けましょう

問い合わせ先：健康ほけん課 ☎37-0067



## ～胃がん検診、受けていますか～

西海市は、がんで亡くなった方のうち胃がんの占める割合が多い地域です。これまで胃がん検診を受けたことがない方、数年間胃がん検診を受けたことのない方は、ぜひ受けてみてください。

●受付時間 8時30分～9時30分

地区	日にち		場所	地区	日にち		場所
西 彼	9月1日	月	西彼保健福祉センター	崎 戸	9月17日	水	崎戸中央公民館
	9月2日	火		大	9月16日	火	大島保健センター
	9月3日	水	西彼教育文化センター	島	9月18日	木	
	9月4日	木			9月24日	水	大瀬戸保健センター
西 海	9月5日	金	横瀬 A コープ	大 瀬 戸	9月25日	木	松島離島住民センター
	9月7日	日	西海保健センター		9月26日	金	多以良地区公民館
	9月8日	月	七釜グラウンド ※ (ゲートボール場)		9月29日	月	雪浦地区公民館
	9月9日	火	中浦農業集落 多目的集会所				
	9月10日	水	西海保健センター				

※七釜公民館から変更になっています。ご注意ください。

- 検査方法：胃部エックス線撮影（バリウム）
  - 対象者：40歳以上の方
  - 個人負担金 800円（41歳・46歳になる方は無料クーポン券があります）
- ☆70歳以上の方と生活保護世帯の方、原爆手帳をお持ちの方は無料です。  
（対象年齢は平成27年3月31日時点です。）

- 注意事項
  - ・受診前日は午後9時以降の飲食、たばこは控えてください。
  - ・水またはお茶（コップ1杯200cc程度）は検診の1時間前までであれば飲んで結構です。必要な薬がありましたら主治医にご相談のうえ、検診の1時間前までに服用してください。

### <医療機関での受診をおすすめする方>

- ・糖尿病で治療中の方。（長時間の空腹となり低血糖症状の心配があるため。）
- ・大腸疾患等の持病がある方、食道・胃腸の手術歴のある方。（食道や胃、大腸でのバリウムの付着や排泄がうまくできない可能性があるため。）

## 米海軍佐世保基地司令官 市長表敬

米海軍佐世保基地司令官のロック大佐が7月11日をもって退任され、オヴィオス米海軍大佐が着任されました。これに伴い、おふたりは7月9日に西海市役所に表敬訪問され、田中市長をはじめ、職員一同拍手で出迎えました。退任の記念品として真珠製のネクタイピンとカフスボタン、ロック大佐の似顔絵の色紙が贈られました。



▲ロック大佐、田中市長、オヴィオス大佐  
(写真左から)



▲色紙を受け取るロック大佐

まちづくり

きょういくの広場

環境ニュース

ほけんとふくし

まちの話題

くらしの情報

オランダ村・健康  
テレホン・人口の動き

市長コラム

## 民生委員・児童委員に 津々木さんが就任

本年3月31日付けで退任された大瀬戸樫浦地区担当の民生委員・児童委員、西村眞砂子さんの後任に津々木清子さん(64歳)が5月27日付けで厚生労働大臣から委嘱されました。委嘱期間は平成28年11月30日まで。担当地区は瀬戸樫浦3・4です。



▲民生委員・児童委員に就任した津々木さん

## 水泳教室を開催しました!

### 高齢者水泳教室

7月10日(木)、16日(水)に高齢者水泳教室を開催しました。参加者は、水中での体操や歩行、ビート板を使って泳ぐ練習をし、参加者の多くが水泳の基礎を身につけることができました。



▲高齢者水泳教室

### オトナの水泳教室

7月6日(日)、20日(日)オトナの水泳教室を開催しました。水泳未経験者だけでなく、経験者も受講し、それぞれのレベルに応じた練習を行って技術の習得を目指しました。



▲オトナの水泳教室



## 募集

### 非常勤職員募集

**募集職種** 介護支援専門員  
**募集人員** 若干名

**勤務場所** 西海市地域包括支

**勤務内容** 要支援1・2の方の介護予防支援業務

**採用期間** 平成26年9月1日

**勤務時間** 週30時間

**報酬** 月額 160,000円

**費用弁償** 市の規定による

**福利厚生** 健康保険、厚生年金保険、雇用保険、年次有給休暇

**募集期限** 8月18日(月)

**募集資格** 介護支援専門員の資格を有する方

**申込方法** 履歴書(写真添付)と介護支援専門員証の写しを、長寿介護課または各総合支所市民課に提出してください。

**採用決定** 面接試験を実施して決定します。

**問い合わせ先** 長寿介護課

☎37・0245



## お知らせ

**西海市療育支援相談センター**  
**陽だまり「おあそび教室」の紹介**

「おあそび教室」では、お子様と一緒に楽しい時間を過ごしていただき、自宅で出来る遊びや子育てのヒントをご紹介します。

子育てに不安をもっている方や、同年代のお子様同士の関わり合いを持ちたいと思っ

ている方で、1歳半から3歳半までのお子様を対象とします。お気軽にご参加ください。

**実施回数・時間** 全6回(第2・4月曜日) 9時45分～11時30分

**場所** 西海市療育支援相談センター 陽だまり 西海市西

彼町鳥加郷2218

**参加費** 無料

**スタッフ** 保育士・言語聴覚士・保健師等

**その他** 実施時期は、10月6日から12月22日を予定しています。詳細については、お問い合わせください。

### 問い合わせ先

西海市療育支援相談センター  
陽だまり ☎29・7110

福祉課 ☎37・0069

長崎県立鶴南特別支援学校  
学校公開(小・中学部のご案内)

授業参観などを通して、学校生活の様子や施設をご覧いただき、知的障害特別支援学校の教育をご理解いただくとともに、教育や進路などに関する相談を行います。

**日時・場所**

・長崎県立鶴南特別支援学校 本校(蚊焼町) 9月17日(水)

9時45分～12時10分(9時15分受付開始、13時～14時 希望者のみ教育相談および自由参観)

・長崎県立鶴南特別支援学校 時津分教室(長崎県立盲学校内)

9月10日(水)9時30分～12時(9時受付開始)

**内容**

・学校紹介

・授業参観、施設見学、教育相談(希望者)

・参観を希望される方、詳しい日程をお知りになりたい方は、お気軽に左記までご連絡ください。

**問い合わせ先** 長崎県立鶴南特別支援学校

☎095(892)0691

☎095(892)3880

☎851・0401

☎851・7211  
副校長 三山 和則  
長崎県立鶴南特別支援学校 時津分教室  
☎095(886)8270  
☎095(886)8271  
〒851-2101  
西彼杵郡時津町西時津郷 873(盲学校内)  
中学部主事 松本 清美

### 上級救命講習のご案内

**日時** 8月24日(日) 9時～18時

**場所** 佐世保市平瀬町9-12佐世保市消防局3階(防災学習室)

**内容**

1、心肺蘇生法及び止血法の指導

2、異物除去法の指導

3、自動体外式除細動器(AED)の取り扱いについての指導

4、傷病者の管理法・外傷の手当要領・搬送法

5、その他の応急手当法の指導

**受付期間** 8月16日(土)～23日(木) (8時30分～17時15分)

### 定員

20名(定員になり次第締め切ります。)

**受講対象者** 中学生以上の方  
受講者全員にテキストを配布し、修了証を交付します。(受講料は無料)

**申込方法** 電話またはFAXで次の担当署へ申し込みください。

**申込および問い合わせ先** 佐世保市中央消防署

☎0956・247621

☎0956・244119

詳細は佐世保市消防局ホームページをご覧ください。

**「高齢者・障害者の人権 あんしん相談強化週間のお知らせ**

障害のある人に対する不当な扱い、高齢者への虐待など、ひとりで悩まず、電話してください。

**期間** 9月8日(月)から9月14日(日)まで

**時間** 8時30分～19時

※ただし、土曜日と日曜日は10時～17時

**人権相談ダイヤル** 0570・003・110

**問い合わせ先** 長崎市万才町8-16

長崎地方法務局人権擁護課

☎095・820・5982

担当者：原田

## 公の施設の指定管理者を募集します

No	募集単位	施設名	施設概要	所在地	指定期間
①	単体	西海市鳥崎釣船係留施設 (鳥崎釣船棧橋)	係留施設	西海市西海町七釜郷 2861番2地先	平成27年4月1日 ～平成30年3月31日
②	単体	西海市大島高齢者生活支援 ハウス	高齢者 支援施設	西海市大島町1765番地	平成27年4月1日 ～平成32年3月31日
③	単体	西海市崎戸 さんさん元気らんど	レクリエー ション施設	西海市崎戸町蠣浦郷 1001番地ほか	平成27年4月1日 ～平成30年3月31日
④	2施設を 一括して 1件	四本堂公園	公園・レク リエーショ ン施設	西海市西彼町白崎郷 637番地	平成27年4月1日 ～平成32年3月31日
		八人ヶ岳公園	公園施設	西海市西彼町平山郷 八人ヶ平一帯	
⑤	3施設を 一括して 1件	ホテル咲き都	宿泊施設	西海市崎戸町本郷 362番地の1	平成27年4月1日 ～平成30年3月31日
		西海市崎戸漢方ラジウム 温泉	温浴施設	西海市崎戸町本郷 362番地の1	
		西海市崎戸 RV 村宿泊施設	宿泊施設	西海市崎戸町本郷字浄心 1751番1ほか	

西海市では、公の施設の管理運営に民間の能力を活用し、市民サービスの向上を図るため、指定管理者制度を導入しています。今回、その指定管理者となる法人その他の団体を募集します。

- **応募資格**：①③④⑤法人その他の団体であること。(法人格の有無は問いません。個人は不可。)
  - ②法人
- **申請書類の受付期間**：①9月12日(金)まで
  - ②8月18日(月)～9月19日(金)
  - ③④⑤9月12日(金)まで
- **問い合わせ先**：①水産課 ☎37-0066
  - ②長寿介護課 ☎37-0024
  - ③④⑤まちづくり推進課 ☎37-0064

広告欄

### 障害者就労継続支援A型 事業所開設のお知らせ

#### 就労継続支援A型とは

障害者支援法に基づく訓練給付を受けて、障害者が自立した日常生活又は、社会生活を営むことができるよう、雇用して就労の機会を提供するとともに、その知識及能力の向上のために必要な訓練や職場実習を行うことです。

希望社は、「はたらきたい」人を募集致します。

#### <ご利用可能な方>

- ・障害者手帳をお持ちの方
  - ・食事、身辺処理の自立されている方など
- <申し込みされたい方>  
 西海ハローワークへ  
 お問い合わせください。  
 ☎(0959) 22-0033

訓練内容…クリーニング全般の作業  
 利用時間…1日6時間程度(週休2日)  
 賃金…1ヵ月 85,000円程度  
 各種保険完備  
 長崎県西海市大瀬戸町瀬戸板浦郷617番地1  
 一般社団法人 希望社 代表理事 中山 忠士  
 TEL 0959-37-0500 FAX 0959-37-0040

## 2014西海市プレミアム付き商品券 「さいかいほっと券」 発売間近！

西海市商工会では、総額1億1千万円分の西海市プレミアム付き商品券「さいかいほっと券」を8月12日(火)より、商工会各支所及び下記市内販売店で販売します。

本商品券は、市内約200の加盟店で、1冊1万円で1万1千円分(10%お得)のお買い物ができる、大変魅力のあるプレミアム付き商品券です。使用期限は、12月31日(火)まで。売り切れ次第終了となりますので、お早めにお買い求めください。市内にお住まいの方なら、お一人様5万円まで購入可能です。なお、加盟店等詳細につきましては、8月10日(日)の新聞折り込みチラシをご覧ください。

### ● さいかいほっと券販売店一覧

地 区	販 売 店
西彼地区 (8店舗)	スーパーウエスト本店・かめだけ店、糸べすやエレナ西海店、近藤商店、永田自動車整備工場、(株)川本建設、川口ぶどう園、(有)高村管工
西海地区 (6店舗)	(有)山崎マーク、西海農業機械、アイスクリームショップ木場、原口薬店、割烹旅館 呼子、恵み寿し
大島地区 (1店舗)	しまづ釣具店
崎戸地区 (6店舗)	宮崎商店、でんきやナカムラ、おしゃれの店(有)原善、平井電器商会、ホテル咲き都、協力産業有限会社伊達本舗
大瀬戸地区 (5店舗)	糸べすや本店(大瀬戸ショッピングセンター内)、山口商店、しみずストア、ドレミ薬品大瀬戸店、Caffèとワイン 雪浦パニーニの店 秀一樓

## ♡ ゆーこキッチン ♡



#### 材料 (4人分)

- ・茄子 1本
- ・味噌 大さじ2
- ・胡瓜 1本
- ・酢 大さじ3
- ・きびな150g
- ・砂糖 大さじ3

地域おこし協力隊の大城戸優子です！  
西海市にはおいしい郷土料理がたくさんあります。そんな「オイシイ」をたくさんの人に知ってほしい、作ってほしい、そんな気持ちからスタートしました。  
今回は「夏野菜のべた和え」を作ってみました。

#### 《つくり方》

- ①きびなを半開きにする。
- ②茄子の皮をむき、薄めに切る。
- ③胡瓜をピーラーで薄くスライスする。
- ④茄子・胡瓜を合わせ、味噌・酢・砂糖を混ぜ合わせる。
- ⑤きびなを合わせる。(くずれやすいため最後に)
- ⑥胡瓜で茄子・きびなを巻く。
- ⑦盛り付ける。(トマト・しそなどもお好みで)

さいかいし   
おいしかネ～



問い合わせ先  
まちづくり推進課  
☎37-0064

※郷土料理について勉強中！皆さんアドバイスをお願いします。

## クリーンアップ運動を実施します

長崎がんばらんば国体・がんばらんば大会の開催に向け、下記日程で「クリーンアップ運動」を実施します。

県外各地から西海市を訪れる多くの選手や応援に来られる皆様を、きれいな環境でお迎えできるよう、環境美化によるおもてなしについてご理解いただき、市民皆様の本運動へ積極的なご参加をお願いします。

**集合日時** 平成26年9月8日(月) 11時

**集合場所** 西彼総合支所前

**内容** 旧長崎オランダ村の除草作業やゴミ拾いなどの清掃活動

**その他** ・軍手やタオル、飲み物などは各自ご持参ください。  
 ・ごみ袋は市が準備します。

## 西海みかンドームでWi-Fiが使用できます

西海町木場郷にある道の駅「西海みかンドーム」において、公衆Wi-Fiを整備しました。施設内では、スマートフォンやタブレットなどのWi-Fi対応機器が、通信料無料でご使用できます。接続方法については、施設内に掲示してあるID・パスワードを参考の上、ご使用の端末



の方法に従ってお使いください。

ここで買ったみかんジュース、美味しかった！早速ブログに書きちゃおう！



アイスでも食べながら、スマホでちょっと調べ物♪



## 海区漁業調整委員会

### 委員選挙人名簿に登録を

西海市選挙管理委員会では、毎年9月1日現在で長崎県南部海区漁業調整委員会委員選挙人名簿を作成しています。今回の登録申請をもとに名簿登録が行われますので、とても大切な申請です。

**名簿に登録される方** 平成26年12月6日までに生まれ、西海市内に住所又は事業場を有している方で、年間90日以上、漁船を使用する漁業を営みまたは漁業者のために漁船を使用して行う水産動物の採捕若しくは養殖に従事する方。

**申請書の提出** 9月5日までに西海市選挙管理委員会へ直接（または各漁協を経由し）提出してください。

**申請書の配布** 選挙管理委員会、各総合支所、および市内各漁協に申請書を備え付けていますので、申請してください。

**問い合わせ先** 選挙管理委員会 ☎ 37-0082

西彼総合支所 ☎ 37-0124 西海総合支所 ☎ 37-0134

大島総合支所 ☎ 37-0144 崎戸総合支所 ☎ 37-0154



## 中小企業の退職金 国の制度が サポートします。

- 中小企業退職金共済制度なら…
- 掛金の一部を国が助成します。
- 掛金は全額非課税。手数料も不要です。
- 社外積立型なので管理が簡単です。
- パートタイマーさんも加入できます。

お気軽にお問合せください

(独)勤労者退職金共済機構  
 中小企業退職金共済事業本部

〒170-8055 東京都豊島区東池袋1-24-1  
 TEL (03) 6907-1234 FAX (03) 5955-8211

## 広告欄



ちょこっと行ってみたら、  
 すてきな「ふれあい」に出会いました。



イヌやネコなどとふれあえる新施設「PAW」(500円)がオープン。  
 また入口付近エリアが無料ゾーンに！ハンバーガーや麺類などの  
 お食事が気軽に楽しめるようになりました！  
 新スイーツブランド「Green+」もスタート。  
 キリン柄のロールケーキなどご贈答用にもどうぞ。



**BIO PARK** 西海市西彼町中山郷 2291-1  
 長崎バイオパーク TEL: 0959-27-1090

長崎県内全市町村と長崎県は、事業主の皆さまに個人住民税の特別徴収を実施していただくための取り組みを行っており、平成27年度までに完全実施をすることとしています。

個人住民税の特別徴収は法令で定められていますので、実施していない事業所につきましては、平成27年度から特別徴収へ切り替えさせていただきますので、準備をお願いします。

### 個人住民税の特別徴収とは

事業主（給与支払者）が、所得税の源泉徴収と同様に従業員（給与所得者）に毎月支払う給与から個人住民税を徴収（天引き）して、各市町に納入していただく制度です。

所得税の源泉徴収義務がある事業主は、地方税法第321条の4の規定により、特別徴収義務者として個人住民税を従業員から特別徴収していただくことになっています。

### 特別徴収しなくても良い場合

本来、給与の支払いをする際に、所得税を源泉徴収する義務のある事業者は、原則、個人住民税についても特別徴収を行っていただく必要がありますが、西海市において当面の間は、次の要件に該当する事業所や従業員について、特別徴収しないことができます。

- 給与の支払いを受ける者の合計人数が3人未満（※）
- 他から支給される給与から個人住民税が特別徴収されている。
- 毎月の給与支払額が少なく、個人住民税を特別徴収しきれない。
- 給与が毎月支給されない。（不定期）
- 専従者
- 退職者

※合計人数とは、事業所全体の数をさします。ただし、上記のその他要件に該当する者を除く人数とします。

※他市町では上記要件に該当したとしても、特別徴収をしないことを認められない場合がありますのでご注意ください。

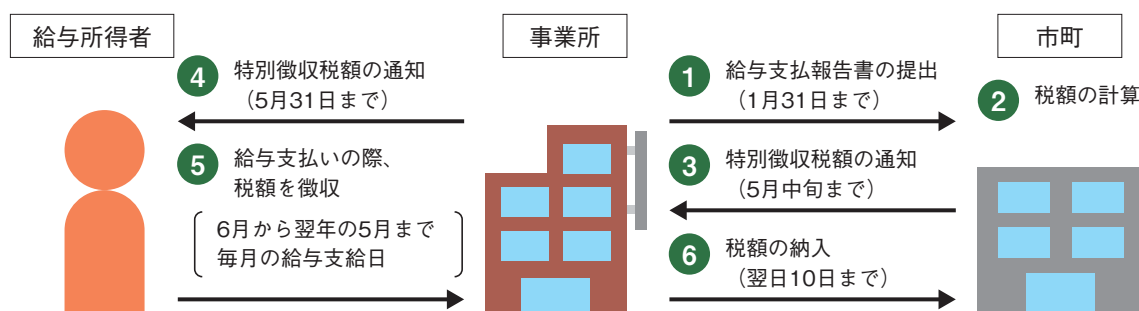
### 特別徴収税額（天引き額）について

毎年5月上旬に市役所から事業主の皆さまへ従業員の方々の月割り税額の通知書等を発送しますので、所得税のように事業主が計算する必要はありません。

### 特別徴収の納期

個人住民税を個人で支払う普通徴収は、集合税として6月～翌年3月までの10回に分けて納入していただいておりますが、給与天引きである特別徴収は6月～翌年5月までの12回に分けて納入していただきますので、月々の負担額は少なくなり、納め忘れることもありません。

## 特別徴収の方法による納税のしくみ



平成27年度から個人住民税の特別徴収を完全実施します！



## 個人住民税の特別徴収 Q &amp; A

Q1 従業員から普通徴収にしてほしいと言われているのですが。

A1 従業員の希望により普通徴収を選択することはできません。

Q2 従業員は家族だけなので特別徴収はしなくても良いでしょうか。

A2 原則として、家族であっても特別徴収を行う義務があります。ただし、専従者の給与や専従者以外で常時3名未満の従業員にのみ給与を支払う場合は特別徴収しなくても構いません。

Q3 パートやアルバイトであっても特別徴収しなければなりませんか。

A3 原則として、アルバイト、パート、役員等全ての従業員から特別徴収する必要があります。ただし、給与が毎月でない、給与支払額が少なく特別徴収できない、他の事業所から特別徴収されている場合は、特別徴収する必要はありません。

Q4 経理事務の負担も増えるので特別徴収は行いたくないのですが。

A4 経理担当者がいない、事務が複雑になるからといった理由で、特別徴収を行わないことは認められていません。個人住民税の特別徴収は、市町村から通知された特別徴収税額を、毎月事業者が引き去りそれぞれの市町村に納入していただくこととなりますが、所得税の源泉徴収のように、税額計算や年末調整等の事務は必要ありません。

Q5 特別徴収を始める場合、事務が複雑になったり、大変になったりしませんか。

A5 事業主の皆さんに行っていただく主な事務は以下になります。

- 毎月の給与から、各市町村が通知した税額を引き去り
- 引き去りした税額を翌月の10日までに各市町村に納入
- 従業員の就職、退職があれば市町村へ連絡

Q6 毎月、市町に住民税を納入するのは面倒なのですが、他に方法はありますか。

A6 従業員が常時10人未満である事業所は、市町長の承認を受けて、年12回の特別徴収の納期を年2回とすることができます。つまり、6月から11月までの分については12月10日まで、12月から翌5月までの分については6月10日までに、それぞれ納入することができます。また、金融機関等が行っている住民税納付代行サービスを利用されると、金融機関に出向く手間が省けます（お取引の金融機関等へお問い合わせください）。

Q7 特別徴収を放棄した場合、又は滞納した場合はどうなるのですか。

A7 特別徴収義務者として指定された事業者が、従業員から徴収すべき税額を放棄又は滞納した場合は、特別徴収義務者に対して、督促状が発送されます。督促状が届いても納入されない場合は、事業者に対して滞納処分（差押など）を行うこととなります。なお、その場合、脱税の罪に問われることもあります。

Q8 特別徴収した税金は、従業員の住んでいる市区町村ごとに納付する必要がありますか。

A8 税額決定通知書は従業員の住んでいる市区町村から送られてきますので、通知に基づいて市区町村ごとに納税ください。

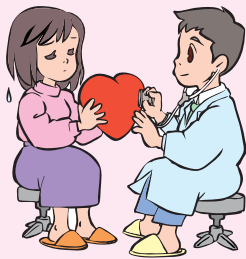
Q9 給与を2か所以上からもらっている場合はどうなりますか。

A9 給与を複数の事業所からもらっている場合には、全ての給与を合算した上で税額を計算し、主たる勤務先である事業所の給与から一括して引き去る取り扱いとなります。

Q10 不動産所得など、給与所得のほかに所得を有する従業員の場合は、どうなりますか。

A10 原則的には、給与所得以外の所得（公的年金を除く。以下同じ。）に係る個人住民税も、給与から引き去ることとなります。

なお、不動産所得などの給与所得以外の所得については、毎年、申告が必要となりますが、その申告書に、給与所得以外の所得に係る個人住民税は、普通徴収によって納めると記載していただければ、当該給与所得以外の所得に係る個人住民税の所得割額は、普通徴収とすることができます。



## 8月10日は「健康ハートの日」

8月10日（ハート）は、心臓病に対する予防意識の向上を目指し、日本心臓財団が定めた「健康ハートの日」です。

平成22年の西海市の年齢調整死亡率では、女性の急性心筋梗塞死亡率は全国平均の2倍以上！県トップの福島県よりも高い結果でした。

生活習慣病は自覚症状がほとんど無いまま進行します。自覚症状が出る頃には取り返しのつかないことになる事も！！西海市では6月から特定健康診査、後期高齢者健康診査が始まっています。毎年1回は健診を受け、ご自身の健康確認と生活改善に努めてください。

### タコ足配線を していませんか？

普通は……



タコ足だと



### タコ足配線

コードや配線器具には、1度に流すことができる電流の量が決められています。テーブルタップなどを使ってタコ足配線をしていると、1度にたくさんの電気が流れ、過熱して危険です。電化製品は、コンセントから直接使うようにしましょう。

財団法人九州電気保安協会

## 放送大学10月生募集のお知らせ

放送大学では平成26年度第2学期（10月入学）の学生を募集中です。

放送大学はテレビ等の放送やインターネットを通して学ぶ通信制の大学です。

心理学・福祉・経済・歴史・文学・自然科学など、幅広い分野を学べます。

働きながら学んで大学を卒業したい、学びを楽しみたいなど、様々な目的で幅広い世代、職業の方が学んでいます。

- 15歳以上の方なら、1科目から学習する選科履修生・科目履修生として入学できます。
- 18歳以上の大学入学資格をお持ちの方なら、入学試験はなく、全科履修生として入学でき、4年以上在学して、124単位を修得し卒業すると、学士（教養）の学位を取得できます。
- 一つの分野を体系的に学びたい方には「放送大学エキスパート」を実施しています。

出願期間は8月31日まで。資料を無料で差し上げています。

お気軽に放送大学長崎学習センター（☎095-813-1317）までご請求下さい。

放送大学ホームページでも受け付けております。

# チャレンジ さいかい

男女共同参画 シリーズ⑤

●電源開発株式会社

ペーロン大会出場者

桑畑みなみさん



今回は、7月6日に行われた第51回大瀬戸ペーロン大会の出場チーム「J-POWERグループ」に所属している桑畑みなみさんにお話しを伺いました。

■ペーロン大会に参加するきっかけは何でしょうか。

私のチームは、松島火力発電所に勤めている社員で構成されていて、昨年、キャプテンから誘われた事をきっかけに始めました。漕ぎペースを調整する銅鑼を叩くポジションで2年連続の参加になります。

■練習はいつ頃から始めるのですか。

本番の2か月前から練習を始めます。基本的に平日の終業後に2時間練習を行っています。本番の直前は土曜日にも行い、本番に向けて仕上げていきます。

■昨年のペーロン大会に参加して何か変わったことはありませんか。

最初は、威勢のいい男性達に混じりながらの練習にとまどっていたのですが、毎日練習していくうちに、職場で交流がないメンバーとも親睦が深まりました。また、試合後は地元の方に「頑張ってたね」と声をかけられることが多く、大変嬉しかったです。

■ペーロン未経験者へ一言お願いします。

女性は漕ぎ手として体力的に厳しいかもしれませんが、銅鑼叩きならチームに貢献できるかと思えます。また、試合や練習を通してチーム内の交流も深まる競技です。ぜひペーロンを体験されてはいかがでしょうか。



まちづくり

きょういくの広場

環境ニュース

ほけんとふくし

まちの話題

暮らしの情報

オランダ村・健康  
テレホン・人口の動き

市長コラム

## 消費生活センターからの

### ミニ知識

今月は  
「公的機関を名乗る電話や、身に覚えのない内容のメールに注意！」

す。質問に答えると、後日その情報を巧みに利用した詐欺や悪質商法の被害に遭う恐れがあります。注意しましょう。

②公的機関の職員が、電話で家族構成や年齢などを聞くことはありません。このような不審な電話を受けたら、すぐに質問に答えず、その時に教えられた電話番号でなく、必ず担当課に確認しましょう。

2・自動配信メールを装いキャンセル手続きに誘導する手口に注意が必要です。

〈事例1〉

大手ネット通販モールから「液晶テレビの注文を受付けました。これは注文自動配信メールです。」とメールが届いた。まったく身に覚えがない。メールには「身に覚えのない方は、必ずキャンセルボタンから入り、手続きするように」と指示がある。

★アドバイス

メール受信者をキャンセル手続きへと誘導し、何らかの個人情報を入手しようとする手口です。注文した覚えがない場合は、決して記載された連絡先に電話をしたり、キャンセルボタンを押ししたりしないようにしましょう。

★アドバイス

問い合わせ先  
西海市消費生活センター  
☎37-00145 (相談専用)  
安全安心課 ☎37-00028

①「調査をしている」「アンケートに答えてください」などと言って家族構成や年齢、口座番号などの個人情報聞き出すとしてきま

1・県内において国税局のほか、国民生活センターなどの公的機関を名乗る事例や、警察をかたった詐欺も起きています。

〈事例1〉

国税局を名乗る男から、家族構成を尋ねる不審電話があった。

〈事例2〉

国税局を名乗る男から、「県内に住む70歳から90歳の方の税金について調べている。アンケートに答えてください。」と電話がかかってきた。

〈事例3〉

国税局を名乗る男から電話があり、「通帳はいくつ持っているか。どこの銀行か。株は持っているか。」と聞かれ答えしてしまった。

★アドバイス

# オランダ村・健康テレホン・人口の動き

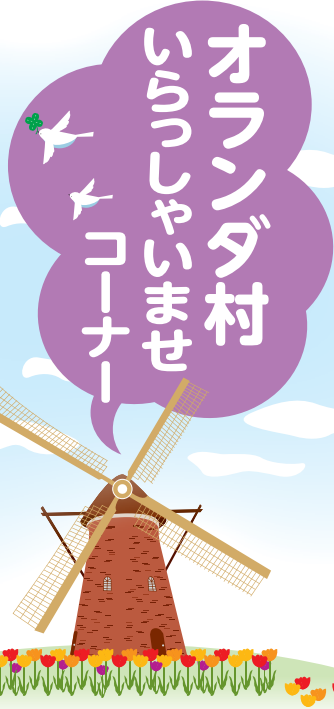


汗をかくのが大好きな仲間たちが集い、知恵を絞って企画するサイクリングイベント。そのイベント名は『ツール・ド・ちゃんぼん in オランダ村』。今年で早、3回目となる開催が来る9月14日(日)に決定しました。

長崎は海に囲まれ山間は自然がたくさん残っています。当会は自転車愛好家の増員・地域の活性化・次世代への教育をテーマにしたサイクリングイベントです。

オランダ村を拠点に大村湾を横目に長崎の歴史や文化に足を止め、自然のありのままの空気を楽しみ、ゴール後はゆっくり温泉につかり、ご当地自慢のちゃんぼんが振る舞われます。更に、ご来場の皆様に楽しんでいただけるよう当日は午前11時から、『歌・食・踊りの祭典、オランダ村フェスティバル』も同時開催

- 第3回各コース エキスパートコース 81km (170名)
- ベーシックコース 55km (100名)
- ファミリーコース 20km (30名)
- お問い合わせ ☎095-881-7090 (月) 金 10時~16時・青山)
- 主催 ツール・ド・ちゃんぼん実行委員会
- 共催 オランダ村催事実行委員会



します。

なお、当日、コースにあたる地域の皆様にはご迷惑をお掛けしますが、選手が通過する時間にはあたたかいご声援をお願いいたします。

参加募集期間は8月15日(金)までです。詳しくは『ツール・ド・ちゃんぼん』ホームページをご覧ください。なお、フェスティバルの入場は無料です。皆様のご来場をお待ちしております。

※おことわり

このコーナーでは「旧長崎オランダ村施設」を「オランダ村」と呼んでいます。施設に賑わいを取り戻し、親しみを持っていただきたく願いを込めての呼称ですのでご理解をお願いします。



土・日	金	木	水	火	月	8月のテーマ 前頭側頭型認知症 肘部管症候群について	☎ 0120-555-203 携帯電話不可	健康 テレホン サービス
性同一性障害	新しい歯の治療	結膜炎	とびひになったら	CAD/CAMとは	ICAD/CAMによる			

\*祝日は、前日のデーブが流れます。

長崎県保険医協会 長崎市恵美須町2-3-2 F  
☎095-825-3829 / FAX 095-825-3893

6 月 中		
	日本人	外国人
転入	57	9
転出	48	3
出生	13	0
死亡	42	0

※平成24年7月9日から外国人が住民基本台帳法の対象に含まれるようになりました。

		平成26年 6月30日現在	前月比
人 口	日本人	29,844	-20
	外国人	310	5
男	日本人	14,374	-10
	外国人	227	2
女	日本人	15,470	-10
	外国人	83	3
世帯数	日本人	12,469	1
	混 合	35	0
	外国人	262	5

各 町 別					
西 彼	西 海	大 島	崎 戸	大瀬戸	
8,780	7,820	5,192	1,621	6,431	
44	16	239	2	9	
4,208	3,693	2,587	764	3,122	
7	0	216	2	2	
4,572	4,127	2,605	857	3,309	
37	16	23	0	7	
3,224	2,906	2,604	901	2,834	
10	6	13	1	5	
32	9	218	1	2	

## 西海市の人口の動き



まちづくり

きょういくの広場

環境ニュース

ほけんとふくし

まちの話

くらしの情報

テレホンダ村・健康  
人口の動き

市長コラム

# 市長のあんないじり ほんないじり

みなさん、こんにちは！市長の田中です。暑中お見舞い申し上げます。お元気でこの夏の暑さを凌いでおられることと思います。

先月は、過去50年に一度の記録的な豪雨が西海市を襲いました。床上、床下浸水、家屋の倒壊、通行車両の被害、さらには農用地の決壊などと甚大な災害に遭われた皆様方には心からお見舞いを申し上げます。これからも台風がもたらす災害など細心の注意が必要かと思えますので早めの注意喚起をお願いします。特に高齢化が進む本市では、地域が協力して災害に備える組織体制が必要で、それぞれの行政区における自主防災組織の結成を何としても急がなければなりません。今回、長崎大水害の教訓が生かされたと長崎市の自治会防災組織の対応が高く評価されているように、想定できない災害から先ずは人命を第一に、防災対策を普段から心がけておくことは極めて大切なことだと思えます。

もう一つ、夏になり心配されるのが電力です。東日本大震災以降、日本の電力事情が大きく変わりました。夏場の電力需要をいかにして極力控えていくか、つまり節電については国、県、地方行政を問わず、生活、健康、生産や経済活動に支障のない範囲で可能な限

り節電をお願いしているところです。ご理解、ご協力お願いします。

ところで話は変わりますが、中浦ジュリアンと言えばよくご存じのとおり、西海市が生んだ偉大な人物です。安土桃山時代、ヨーロッパへ派遣された天正遣欧少年使節団、正使の「伊東マンショ」「千々石ミゲル」副使の「原マルチノ」と共に九州のキリシタン大名「大友宗麟」「有馬晴信」「大村純忠」の名代として1582年（天正10年）欧州に派遣されました。インド洋など経由してポルトガル、スペイン、イタリアなどを歴訪しローマ教皇に謁見を果たし、出発から8年を経て1590年に帰国、歌楽器、印刷機などヨーロッパ文明を日本にもたらします。しかし、その後のキリシタン弾圧で多くの悲劇を生み、中浦ジュリアンは宣教師として潜伏中に捕らわれの身となり、穴吊り刑の拷問にも信念を貫き処刑されます。歴史をさかのぼりますと天正10年は戦国武将・織田信長が本能寺の変で明智軍に没し、動乱の時代を迎えますが14歳、15歳の少年たちが成し遂げた偉業はまさに現代版の外交官の仕事であったと世界的に高く評価されています。8月2日から9日の予定で天正遣欧ゆかりの地、5市1町で12名の中

学生をヨーロッパに派遣し4少年のかつての功績をたどります。

今年3月、ビッグなニュースが飛び込んできました。没後400年を経た今、伊東マンショの肖像画が発見されたとの事です。ミラノの旧貴族の方が個人で所蔵されておられまして、まだ一般公開には至っておりません。もしや中浦ジュリアンなどの肖像画も描かれているのではと夢が広がってまいります。横瀬浦とポルトガル開港の歴史、偉大な中浦ジュリアンの生誕地、西海市の誇れる歴史遺産が今まさに世界遺産に加えられるようとしています。



田中隆一



▲中浦ジュリアン像

# ♡ ヨメコイサイカイ ♡ お見合いパーティー 参加者募集

開催日 平成26年10月11日(土)~12日(日)  
 募集人数 男性20名、女性20名  
 ※最少催行人数 男女各10名  
 年齢 20歳以上  
 参加費 男性 5,000円、女性 3,000円  
 参加資格 (男性) 結婚を前提とした交際を希望する西海  
 市内の農業後継者または、今後就農を  
 予定している未婚の方。  
 (女性) 結婚を前提とした交際を希望する未婚の方。  
 (市内外在住地は問いません)  
 応募方法 申込書(兼誓約書)をメールまたは郵送で提出してください。  
 応募締切 平成26年9月16日(火)必着  
 ※主催者にて厳正なる選考等の上、参加者を決定し連絡します。  
 主催 ヨメコイサイカイ実行委員会



10月11日(土)		10月12日(日)	
14:00	オランダ村集合 ゲーム大会で	10:00	さいかい元気村 みかん狩り体験 &ピザ焼き体験
17:00	伊勢海老付 BBQ パーティー 豪華 BBQ とアルコールを準備。 おしゃべりも弾んで!		一緒に作ったピザで美味しい昼食
19:00	閉会 ※男性は解散 ※女性は農家民泊先へ移動	13:00	カップル発表 いいもん同士を発表! 何組のカップルができるかお楽しみに!
20:00	(女性のみ) 農家民泊先にて 農家のお嫁さん本音トーク	14:00	解散

※女性の希望者は、長崎駅または佐世保駅まで送迎します。  
 ※参加者が最少催行人数に満たない場合、または荒天の場合は中止する事があります。  
 ※都合により、上記スケジュールが変更になる場合があります。

お問い合わせ先 **ヨメコイサイカイ実行委員会事務局**  
 (西海市観光協会オランダ村事務所内)  
 ☎0959-37-5833、FAX 0959-27-1733  
 E-mail : yomekoisaikai@gmail.com  
 ホームページ : <http://www.saikaicity.jp/>

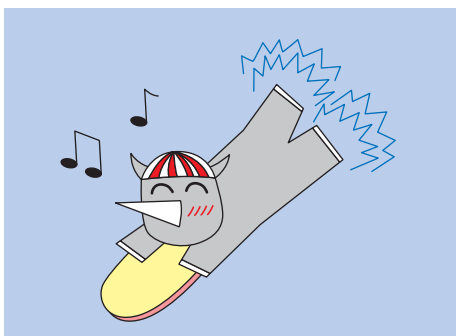
## 編集者のひと言

8月に入り、太陽の照りが強くなってきていますね。夏バテにならないように水分をこまめに補給していきたいと思います。

さて、7月はペーロン大会やトライアスロン大会が盛り上がりましたね！サイ太はこの2つの競技自体を初めて生で観戦しましたが、躍動感があって、迫力満点でした！今月号の27ページには、ペーロンの女性選手を特集で掲載させていたのですが、本番でも一際目立っていて、とてもカッコよかったです。

自分自身もスポーツに色々チャレンジしてきましたが、今度はトライアスロンのチャレンジコースに挑戦してみたいなと思いましたが！

…といっても、サイ太はカナヅチでした(泣)まずは泳げるように大瀬戸プールで特訓だ！…(ひ)



# 西海市 暮らしのカレンダー

平成  
26年  
2014年

## 8月

※各教室講座については、各担当部署に  
お問い合わせください。  
※大瀬戸コミセン:大瀬戸コミュニティセンター

健康相談	母子健康手帳交付	相談	子ども予防接種	救急医療在宅当番医
			暮らしとこころの相談会	

日	曜日	イベント	健康相談	母子健康手帳交付	相談	子ども予防接種	暮らしとこころの相談会	救急医療在宅当番医
15	金	■第35回西彼町夏まつり (西彼多目的広場・16時~) ■長崎がんばらんば国体炬火イベント (西彼町夏祭り内) (西彼町多目的運動公園駐車場)						
16	土	■第2回丹納地区納涼夏まつり (瀬川地区ゲートボール場前広場・17時~) ■社会人向け水泳教室(大瀬戸ふれあいプール・18時30分~19時30分)						
17	日							真珠園療養所 (西彼) ☎28-0038 浦口医院 (大瀬戸) ☎22-0015 松島診療所 (大瀬戸) ☎22-0271
18	月							
19	火	■脳★はつらつ教室 (西彼教育文化センター・14時~15時)					●暮らしとこころの相談会	
20	水	■西彼地区人権・行政・法律相談 (西彼保健福祉センター・10時~15時) ■脳★はつらつ教室 (大島離島センター・10時~11時) ■脳★はつらつ教室 (崎戸中央公民館・14時~15時)					西彼総合支所 弁護士・臨床心理士	
21	木							
22	金							
23	土	■第10回大島ふれあいフェスティバル (大島運動公園他・16時~) ■長崎がんばらんば国体炬火イベント (大島ふれあいフェスティバル内) (大島町民運動公園) ■地域ふれあいサポート厚生園 (西彼教育文化センター・13時~15時)						
24	日							金森医院 (西海) ☎32-0006 池田医院 (西海) ☎33-2021
25	月	■おあそび教室 (第4回) (西海市療育支援相談センター・9時45分~11時30分)	●					
26	火	■障がい者就労相談 (福祉事務所1階会議室・13時~15時) ■水中健康 (アフアピクス) 教室 (大瀬戸ふれあいプール・18時30分~19時30分)	●					
27	水	■脳★はつらつ教室 (西海公民館・10時~11時) ■脳★はつらつ教室 (西彼教育文化センター・14時~15時)	●					
28	木	■脳★はつらつ教室 (緑ヶ丘集会所・14時~15時)	●					
29	金	■第3回ふれあいプール交流水泳大会 (大瀬戸ふれあいプール・10時30分~14時)	●					
30	土							
31	日	■西海方面団ポンプ操法大会 (西海北運動場)						雪浦診療所 ☎37-0150 東内科医院 (西彼) ☎27-0127

## 健康相談 (8月・9月)

曜日	曜日	場所	時間
8月25日・9月29日	月	西彼保健福祉センター	9:30~11:00
8月27日・9月24日	水	西海保健センター	
8月28日・9月25日	木	大島保健センター	
8月26日・9月30日	火	崎戸中央公民館	
8月29日・9月26日	金	大瀬戸保健センター	

※身体や心の健康に関することなどご相談ください。  
保健師などによる個別相談を行います。

## 母子健康手帳交付日程

曜日	曜日	場所	受付時間
8月22日	金	こども課 (市役所第1別館)	13:30~16:00
9月19日	金	こども課 (市役所第1別館)	

※上記の定例日以外の発行については、こども課にお尋ねください。  
※母子健康手帳交付には、印鑑が必要です。



## すくすく相談

臨床心理士による子育てに関する相談を受付けています。

曜日	曜日	場所	時間	予約締切
9月17日	水	大島保健センター	10:00~12:00	9月9日(火)

乳幼児相談、乳幼児健康診査等の日程については、「平成26年度西海市母子健康カレンダー」に掲載しています。母子健康カレンダーは、母子保健事業実施時や各総合支所でも配布します。また、西海市ウェブサイトにも掲載しています。

## 子どもの予防接種

平成26年度の麻しん・風しん予防接種の対象は下記のようになっています。

- ◎第1期: 生後12か月以上24か月未満
- ◎第2期: 平成20年4月2日~平成21年4月1日生まれ

## 暮らしとこころの相談会

長崎県では、弁護士・司法書士・臨床心理士等専門家による多重債務問題、こころの問題などの無料相談会を開催しています。

月日	曜日	場所	従事スタッフ
8月19日	火	西彼総合支所	弁護士・臨床心理士
9月9日	火	大瀬戸保健センター	司法書士・臨床心理士

## 救急医療在宅当番医

西彼杵医師会  
☎095-882-5268

※専門外に対しては診療ができない場合があります。  
※当番医は変更になることがあります。  
※ご利用の際は、当番医に電話で確認してください。

平成  
26年  
2014年

9月

広報さいかい 2014 8月号 No.112  
西海市 暮らしのカレンダー

イベント

健康相談

手帳交付  
母子健康

相談  
すくすく

子ども予防接種

暮らしとこころの  
相談会

救急医療  
在宅当番医

日	月	イベント	健康相談	手帳交付 母子健康	相談 すくすく	子ども予防接種	暮らしとこころの 相談会	救急医療 在宅当番医
1	月							
2	火							
3	水	■脳★はつらつ教室 (大島離島センター・10時~11時) ■脳★はつらつ教室 (崎戸中央公民館・14時~15時)						
4	木	■年金相談 (予約制) (大島総合支所・11時~15時)						
5	金	■崎戸地区人権・法律相談 (崎戸中央公民館・10時~15時)						
6	土							
7	日	■大崎中学校・大崎高校合同体育大会						田中医院 (西海) ☎32-0033 わたなベクリニック(大瀬戸) ☎23-3002
8	月	■おあそび教室 (第5回) (西海市療育支援相談センター・9時45分~11時30分) ■大島地区行政相談 (大島離島センター・10時~14時)						
9	火	■障がい者就労相談 (福祉事務所1階会議室・13時~15時)					●暮らしとこころの 相談会	
10	水	■脳★はつらつ教室 (西海公民館・10時~11時) ■脳★はつらつ教室 (西彼教育文化センター・14時~15時) ■大瀬戸地区行政相談 (大瀬戸コミセン・10時~15時)					●大瀬戸保健センター 司法書士・臨床心理士	
11	木	■脳★はつらつ教室 (緑ヶ丘集会所・14時~15時)						
12	金	■崎戸地区行政相談 (崎戸中央公民館・10時~15時)						
13	土							
14	日							田中クリニック(西彼) ☎27-0035 須山医院(大島) ☎34-2123 小武医院(西海) ☎32-2121 浦口医院(大瀬戸) ☎22-0015
15	月	敬老の日						
16	火						●子ども予防接種	
17	水	■脳★はつらつ教室 (大島離島センター・10時~11時) ■脳★はつらつ教室 (崎戸中央公民館・14時~15時) ■西彼地区人権・行政・法律相談 (西彼保健福祉センター・10時~15時)			●		●三種混合 西彼保健福祉センター 13時~13時30分	
18	木	■大島地区人権・法律相談 (大島離島センター・10時~15時)						
19	金	■西海地区人権・行政・法律相談 (西海総合支所2階・10時~16時)		●				
20	土							
21	日	■雪浦小学校運動会						真珠園療養所(西彼) ☎28-0038 中村医院(大瀬戸) ☎22-0012 松島診療所(大瀬戸) ☎22-0271
22	月	■おあそび教室 (第6回) (西海市療育支援相談センター・9時45分~11時30分)						
23	火	秋分の日						金森医院(西海) ☎32-0006 山崎医院(崎戸) ☎35-3337
24	水	■障がい者就労相談 (福祉事務所1階会議室・13時~15時) ■脳★はつらつ教室 (西海公民館・10時~11時) ■脳★はつらつ教室 (西彼教育文化センター・14時~15時)	●					
25	木	■脳★はつらつ教室 (緑ヶ丘集会所・14時~15時)	●					
26	金		●					
27	土							
28	日	■大島幼稚園運動会						東内科医院(西彼) ☎27-0127 池田医院(西海) ☎33-2021
29	月		●					
30	火		●					

※各教室講座については、各担当部署にお問い合わせください。※大瀬戸コミセン：大瀬戸コミュニティセンター※大島離島センター：大島離島開発総合センター