

広報

# さいかい

SAIKAI CITY



西海市  
西海市 2017 NO.143

3

- ④ まちの話題
- ⑤ まちづくり
- ⑥ きょういくの広場
- ⑨ 環境ニュース
- ⑩ ほけんとふくし
- ⑬ 暮らしの情報
- ⑳ 観光トピック

つながる  
ひろがる

未来△つくる 健康の里さいかい

## 初めての選挙に ドキドキ

選挙はじめての選挙にドキドキ

投票箱

西海東小学校



# 4月23日(日) 西海市長選挙・西海市議会議員 一般選挙の投票日です

江島・平島地区は4月22日(土)

## 投票日

4月23日(日) (江島・平島地区は4月22日(土))

## 投票時間

7時～18時

## 投票できる人

次の要件を備え、西海市の「選挙人名簿」に登録されている方です。

- ①平成11年4月24日までに生まれた方(18歳から投票できます)
- ②平成29年1月15日までに転入届出をして、引き続き西海市に住民登録をし、投票日に住所を有している方
- ③公職選挙法に規定する選挙権と被選挙権の停止などの欠落事項に該当していない方

※投票当日までに市外へ転出した方は投票できません。

## 投票所入場券は忘れずに

4月17日ごろ各選挙人に郵送(はがき)でお届けします。(入場券がない場合でも、本人であることが確認できれば投票できます。)

## 投票所

指定の投票所が投票所入場券に記載されていますので、ご確認ください。(4月11日以降に市内転居の届出をした人は前の住所地の投票所で投票してください。)

## 投票の注意点

※白紙のままであったり、余計な事柄が書き加えられている投票は無効となります。

※記載台に候補者の氏名を掲示していますので、大切な一票が活かされるよう十分注意し、候補者氏名を間違いないで記載してください。

## 投票日に投票に行けない方は

## 「期日前投票」をしましょう！

投票日に仕事や旅行等で投票に行けない方は「期日前投票」ができます。

## 期日前投票所

西海市役所本庁および各総合支所(江島、平島は各住民センター)

※期日前投票は、お住まいの地区に関係なく、どの期日前投票所でも投票することができます。

## 期日前投票期間・時間

4月17日(月)～4月22日(土) 8時30分～20時

※江島、平島での期日前投票は

4月17日(月)～4月21日(金) 8時30分～17時

◆期日前投票をされる方は、入場券裏面の宣誓書をご記入いただき、各期日前投票所の受付に提出してください。(入場券がない場合でも、備え付けの宣誓書にご記入いただき、本人であることが確認できれば投票できます。)

## 不在者投票について

病院・老人ホーム等の指定施設において不在者投票ができますので、各施設にお問い合わせください。また、出張・旅行などで住所地以外に滞在している人は、その滞在地の市町村の選挙管理委員会ですべて投票ができます。

※投票用紙の請求書は市ウェブサイト(選挙管理委員会→不在者投票)からダウンロードできますので、お早めに請求をお願いします。

## 問い合わせ先

選挙管理委員会事務局

☎37-0082



市民の代表を選ぶ大切な選挙です。  
貴重な権利を放棄せず、  
必ず投票しましょう！



# ふる里への想い

—— 関東西海市会 田添 正



## 原点は西海

私は昭和22年4月に旧七ツ釜村中浦石宗で生まれました。小学校は、自然に恵まれた山の中浦四下分校で、戦後10年前後の時代と共に学びました。東京オリンピックの年に神奈川県藤沢に就職し、団塊の世代として日本の経済成長と共に歩み、今年「古希」を迎えます。砂漠のような東京に通勤し、その雑踏から「ふる里」に帰ったようになる登山と旅を趣味として続けています。そんな中で、平成3年に「東京西海会（現関東西海市会）」が発足しました。その後、毎年参加し、多くの同郷の方や市長はじめ市役所の方から「ふる里」の近況報告を受け、懐かしく励みになっています。また、平成11年には、関東西海会と関西西海会合同で「ふる里」を訪問し、その日に開通した大島大橋を見学し、「ふるさと祭り」に参加し、夜は町主催の歓迎会で交流を深めた思い出があります。

平成27年の盆には、昭和42年に廃校になった思い出の「分校」に卒業生30数名が全国から集まり、市長を来賓に迎え55年振りに同窓会を開催し、懐かしい当時の思い出が蘇りました。生まれ育った自然環境は、何年経っても生き方の原点となり「ふる里」への想いは変わりません。今後とも「ふる里」を誇りに思

い、甘くて美味しい西海市のミカンのPRなど、微力ながら努めて参ります。市の益々のご発展をご祈念申し上げます。



◀ 思い出の分校跡  
記念碑前で  
左上は校舎



▶ 平成 27 年度  
関東西海市会の  
スナップより

いつも応援してくださる関東・関西の西海市人会員の皆さまに深くお礼申し上げます。ご親戚やお友達で関東・関西にお住まいの方がいましたら、ぜひ入会をお勧めください。

入会についての問い合わせ先

政策企画課秘書広報班 ☎37-0261

月刊

# 西海誌

good city!  
good people!  
good job!

月刊西海誌は、シティマネージャーの宮里が市民や職員と、仕事・暮らし・遊びなど様々なことについておしゃべりしたり、教えてもらったりする企画です。



### 保健福祉部 福祉課 今里 翔太さん

高齢化の進む西海市において、住みやすいまちづくりに向け、その中心的な役割を担う保健福祉部。本日は、昨年西海市役所に入庁し、保健福祉部に配属された「今里翔太さん」にお話をお伺い致します！

**宮** 今里さんは、もともと福祉関係の企業にいらっしやったのですよね。どういう経緯で市役所に入られたのですか？

**今** 一つの箇所にいると、もちろん一つ一つに深く関わることはできます。しかし仕事を進めていくうちに、徐々に西海市の福祉全体により広く関わっていきたくて思いました。行政という立場であれば、それが実現できると思い、入庁いたしました。

**宮** 今里さんのいらっしやる福祉課はどういう部署なのですか？

**今** 高齢者の方ももちろん、ハンディキャップをお持ちの方、生活にお困りの方にとって、西海市がより住みやすいまちになることをミッションにしている部署です。

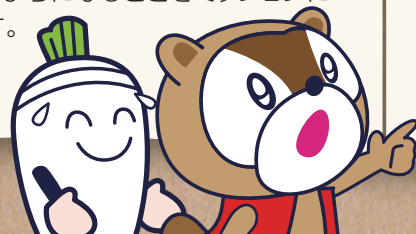
**宮** 福祉課のなかで、現在今里さんはどういうことをされているのですか？

**今** 私は、西海市の各地区にいらっしやる民生委員さんと連携して、バリアフリー対応などの地域の課題をみつけ、ご相談内容によっては、他部署と連携して課題解決を行っています。

**宮** なるほど。福祉課は担当分野が非常に多岐にわたっていますし、そのなかで非常に多くの方とやりとりをされて、大変なことも多そうですね。

**今** 幸いにも他の職員の方や民生委員のみなさんといった周りの方々に助けてもらいながら、やらせてもらっています。私としては実は楽しく仕事をさせてもらっています。

**宮** そうなのですね。今日は忙しいなかお時間いただきありがとうございます。お仕事頑張ってください！







# 目指せ！ 男女そろって日本一！

1月20～22日に九州国際大学(北九州市)で第25回全九州高等学校ウエイトリフティング競技選抜大会が行われました。西彼農業高校の西田裕さんが男子94キロ級に、同校の山道穂乃香さんが女子48キロ級に出場し、それぞれ優勝を飾りました。今大会の成績に基づき、西田さんは94キロ級で全国ランキング2位に、山道さんは48キロ級で全国ランキング4位になりました。

西田さんは今大会で自己新記録を達成。「日々強くなっていて嬉しい事が記録で表れて嬉しい。目標はトータル300キロです」、山道さんは「持った瞬間に優勝が決まり、とても気持ちよかったです。他の部員の良いフォームを観察し、自分のものにできた結果です」と、それぞれ喜びを語ってくれました。



優勝おめでとうございます!!



▲優勝を飾った西田さん(右)と山道さん(左)

# 選挙を体験

2月7日、西海東小学校で模擬選挙を行いました。

6年生の児童で結成された3つの模擬政党が「西海市の未来をよりよい町にするために、自然を生かした町づくりの方法」について演説を行い、4、5、6年生の児童84名で投票を行いました。

投票は入場券で受付を行った後、投票用紙の交付を受け、記載台で政党名を書き、投票箱に入れるという本物さながらの流れを体験した後、自動読取分類機などを使用した開票の様子を見学しました。

児童は「緊張した」「18歳になったら実際に投票しに行きたい」などと様々な感想を述べてくれました。



▲模擬選挙の様子

# 寒空の下で熱戦!



2月11日と12日に、西海スポーツガーデンと西海中学校で第15回西海町ゆで干し大根杯選抜少年ソフトボール大会が開催されました。大会には、ジュニアの部(5年生以下)29チームとスパージュニア(3年生以下)7チームの計36チームが出場しました。

1日目は、グラウンドが雪で積もり、試合は中止となり、開会式のみが行われました。2日目は、ト



ナメント形式で試合が行われ、ジュニアの部で「佐世保チョッパークラブ」が、スパージュニアの部で「大村少年ジュニア」がそれぞれ優勝の栄冠に輝きました。西海市のチームでは、ジュニアの部で「亀岳ベアーズ」が準優勝という好成績を収めました。



# 亀岳ベアーズ 九州大会に出場!!

同大会ジュニアの部・準優勝の「亀岳ベアーズ」が3月25・26日に開催される第27回全九州小学生選抜男・女ソフトボール大会に出場します。



# まちづくり

## 西海警察署から感謝状

2月7日、西海警察署から交通安全運動や地域の見守り活動などにご尽力をいただいた2団体と個人10名へ感謝状と記念品が贈呈されました。

### 西海地区交通安全協会 大瀬戸支部 様

年に4回実施される交通安全運動で、パレード実施・のぼり旗掲出などの地域住民に対する交通安全意識の向上や、交通事故から児童を守るため、街頭活動に取り組んでいます。

### 西海市交通安全母の会 様

交通安全運動において、交通安全に対する啓発のため、街頭キャンペーンや、交通事故から児童を守るため、街頭活動に取り組んでいます。

### 中村 逸雄 様

西海警察署の産業医として、13年間、署員の健康増進にご尽力されています。

### 村上 昇二 様

署員が使用する警察車両の整備にご尽力されています。

### 浦口 貴様

検視業務の嘱託医として、永年に

わたり、死因の特定などの警察捜査にご尽力されています。

### 岩崎 鐵男 様

西海市猟友会の会長に就かれ、狩猟講習会の開催や狩猟期間中のパトロールなどにより、狩猟事故の防止に取り組んでいます。

### 山下 岩昭 様 村山 三木雄 様

永年にわたり、白似田小学校の児童を犯罪や交通事故から守るための見守り活動にご尽力されています。

### 宮本 美津代 様

永年にわたり、西海小学校の児童を犯罪や交通事故から守るための見守り活動にご尽力されています。

### 町田 智彦 様

### 松本 靖博 様

### 宝子山 吉孝 様

1月6日の西彼町宮浦郷で発生した高齢男性の方の海中転落にいち早く気づき、身の危険を顧みない連携により、その男性の方を無事に救助されました。



### 西海地区の人権擁護委員に 野口 守さんが委嘱されました

人権に関する悩み事相談や、人権啓発活動を行う人権擁護委員に西海町の野口 守さんが1月1日付で委嘱されました。

人権擁護委員は、法務大臣が委嘱するボランティアで、市民の人権を守る活動にご尽力いただいています。



## 市民課からのお知らせ

引っ越しなどで住所が変わる時は、市役所へ住所変更届の提出が必要です。住所変更届出の際に、通知カード(紙製)やマイナンバーカード(プラスチック製)の住所変更も必要ですので、忘れずに持参してください。(西海市を転出する時は、転入先が必要です。)

また、住所変更に伴い他の資格手続もありますので、時間に余裕を持って窓口へお越しください。  
**持参するもの**  
転出証明書(転入時のみ)、届出人の本人確認書類(免許証等)、委任状(代理人が手続きする時)、印鑑、通知カード・マイナンバーカード・在留カード・住基カード(所有分のみ)保険証等市役所から交付され住所が記載されているもの

### 問い合わせ先

市民課 ☎ 3710164





# 子ども夢基金

## 子ども体験活動事業費補助金募集のお知らせ

きょういくの広場

補助対象事業、対象者、補助金限度額等  
(社会教育関係)

補助対象事業	対象者	補助対象経費	補助率 (%) (以内)	補助金限度額 (千円)
自然体験活動	小学生、中学生、高校生	報償費(講師謝金および賞品以外に係る経費については、3千円を限度とする。)、講師謝金、講師招聘旅費、消耗品費、賄材料費(一人1食当たり200円以内)、印刷製本費、役務費、委託料(公演事業に限る)、使用料・賃借料、原材料費(3万円を限度とする。)	90	300
通学合宿	小学生			200
科学体験活動	小学生、中学生、高校生			300
交流活動	小学生、中学生			200
社会奉仕活動	小学生、中学生			100
職場体験活動	中学生			100
読書活動	幼児、小学生、中学生			200
文化活動	小学生、中学生、高校生			300

(スポーツ関係)

補助対象事業	対象者	補助対象経費	補助率 (%) (以内)	大会参加者数 (招聘ランク)	補助金限度額 (千円)
大会開催	小学生、中学生 (参加者数は、市外参加者を含む)	報償費(参加賞相当分は除く。)、消耗品費、賄材料費(上限1万円)、印刷製本費、役務費、委託料、使用料・賃借料、原材料費	90	50～100名	50
				101～200名	60
				201～300名	70
				301～400名	80
				401～500名	90
				501～名	100
競技力向上のための招聘	小学生、中学生、高校生	講師謝金、講師招聘旅費、報償費、消耗品費、印刷製本費、役務費、委託料	90	(監督、コーチ、団体) 全国大会以上 優勝クラス	300
				西日本、九州大会 以上優勝クラス	200
				県大会優勝クラス	100
競技者育成のための合同市内合宿	小学生、中学生、高校生	報償費、旅費、消耗品費、印刷製本費、使用料・賃借料	90	市内宿泊限定 1人1泊2,000円限度で宿泊費の1/2以内とする。	100



## 第二期西海市教育振興基本計画について答申されました

12月19日、第二期西海市教育振興基本計画について、西海市教育振興基本計画策定委員会から、教育委員会に答申されました。

これは、第一期計画が平成28年度で終了することに伴い、平成29年度から平成38年度の10年間の西海市の教育の施策を新たに第二期計画として策定するもので、策定委員会での検討がなされ、その結果の答申書が橋川文次委員長から、

員長から、北島淳朗教育委員長へ手渡されました。

答申には、現在の教育を取巻く社会の動向を踏まえ、西海市教育方針の実現に向けた具体的な取り組みが盛り込まれ、その後、1月定例教育委員会で教育振興基本計画が議案として議決されました。



▲答申書を手渡す橋川文次委員長(右)

子どもたちが体験活動を通して自然や文化を愛し、ふるさとを思う気持ちや将来の夢を育むことにつながる活動に対し、活動経費の一部を補助します。

また、児童・生徒のスポーツ活動のうち、他地域との交流試合、競技力向上のための各種スポーツ指導者等招聘事業および競技者育成のための合同市内合宿事業等に対し支援を行います。

### 【申請受付期間】

#### 社会教育関係

事業実施日	提出期限日
平成29年4月～8月	平成29年5月31日まで
※9月以降の申請は、随時受け付けます。	

#### スポーツ関係

事業実施日	提出期限日
平成29年4月～6月	平成29年3月31日まで
平成29年7月～9月	平成29年5月31日まで
平成29年10月～12月	平成29年8月31日まで
平成30年1月～3月	平成29年11月30日まで
※提出期限よりも早く提出できます。 (12月開催分を4月に提出等)	

多様なプログラムが展開される体験活動のご応募をお待ちしています。

詳しくは、社会教育課へお問い合わせください。

問い合わせ先 社会教育課 ☎ 37-0079





おすすめの本



●西海地区  
草花たちの静かな誓い  
宮本 輝

ロス在住の叔母の、突然の訃報。相続人である甥の弦矢は、幼くして亡くなったはずの叔母の娘が、実は行方不明なのだとなり、謎を追い始める。人間の運命を豊かに描いた長編。



●大瀬戸地区  
カズサビーチ  
山本 一力

ペリー来航の前に浦賀に入港していた米国船。洋上で日本人漂流者を救助した彼らは、被弾覚悟で鎖国中の日本に針路を取った。言葉を越えた友情と敬意に江戸幕府老中は…。実話に基づく歴史長篇。



●西彼地区  
医者に「歩きなさい」と言われたら読む本  
青山 剛

ウォーキングで十分な健康効果を得るためには、歩数や距離ではなく体にかかる負荷が重要。心拍数を管理しながら歩く「心拍ウォーキング」なら、自分の体の状態に合わせて適正なペースをコントロールできます。無理をせずに、気持ちよく健康になる歩き方を紹介。



●大島地区  
時が見下ろす町  
長岡 弘樹

祖母が祖父を介護する家に居座る孫、唐突に同棲を快諾した恋人、鉢合わせした住人に違和感を抱く空き巣…。様々に変わりゆく風景の中で、唯一変わらぬにたたずむ町のシンボルである大きな時計。その前で繰り広げられてきた、ときに哀しく、時に愛しい事件とは…。

きょういくの広場

おはなし会  
おたのしみ会

土曜日  
開催

地区	日時	内容
西彼	3月4日 午前10時～	絵本の読み語り・ 工作など
西海	3月11日 午前10時30分～	絵本の読み語り ほか
大瀬戸	3月18日 午前10時～	絵本の読み語り・ 工作など
大島	3月25日 午前10時30分～	絵本の読み語り ほか

！ ごぞんじですか？

1枚の利用者カードで西海市内の公立図書館・図書室の本を借りることができます。ぜひ、ご利用ください。

なお、貸出期間は2週間です。借りたら期限内に返却をお願いします。



新刊情報

地区	一般書	
	題名	著者
西彼	裏閨ヶ原	吉川 永青
	ハリネズミ乙女、はじめの恋	令丈 ヒロ子
	大鯿	藤原 新也
西海	捨てきらなくてもいいじゃない？	岸本 葉子
	明日の食卓	柳月 美智子
	人魚姫の椅子	森 晶磨
大島	雨利終活写真館	芦沢 央
	七月に流れる花	恩田 陸
	エクリアス	エリック・ファーユ
崎戸	砂漠の影絵	石井 光太
	片翼の折鶴	浅ノ宮 遼
	サバイバルファミリー	矢口 史靖
大瀬戸	屋根をかける人	門井 慶喜
	花咲小路三丁目のナイト	小路 幸也
	芸術家の愛した家	池上 英洋
地区	児童書	
	題名	著者
西彼	妖怪たぬきポンチキン人間界にやってきた！	山口 理
	くろぐミ団は名探偵 紅サンゴの陰謀	ユリアン・プレス
	単位がわかる グラムのえほん	
西海	なつみはなんにでもなれる	ヨシタケ シンスケ
	わたしたちが自由になるまえ	フリーア・アルパレス
	銀杏堂	橘 春香
大島	てのりにんじゃ	北村 裕花
	わずれものをとどげに	かめおか あきこ
	使って覚える記号図鑑	白鳥 敬
崎戸	へんてこだより	杉浦 範茂
	いいにおいのおならをうるおとこ	ブルーノ・エッツ
	ジョージと秘密のメリッサ	アレックス・ジーノ
大瀬戸	だるまちゃんとおうちちゃん	加古 里子
	憲法くん	松元 ヒロ

西海市立図書館・図書室

西彼図書館	西彼町喰場郷736	37-0228
大島図書館	大島町1922-2	37-0247
西海歴史民俗資料館図書室	西海町黒口郷488-1	37-0234
大瀬戸歴史民俗資料館図書室	大瀬戸町瀬戸西濱郷61-1	37-0268
崎戸中央公民館図書室	崎戸町鱈浦郷1645	37-0158

開館時間			休館日	
火曜日～金曜日 10時～18時	毎週土・日曜日 9時～17時	毎週 月曜日	祝日・年末年始 (12月29日～ 翌年1月3日)	蔵書点検期間
月～金曜日9時～17時		土・日曜日		





## 平成29年度 狂犬病予防集合注射を実施します ～愛犬には登録と狂犬病予防注射を！～

狂犬病予防注射を4月10日～14日の間、市内各地区で下記のとおり実施します。

**生後91日以上**の犬を飼っている方は、**狂犬病予防法に基づき、その犬に生涯1回、市への「登録」と毎年1回の「狂犬病予防注射」を受けさせなければなりません。**

予防注射を受け、注射済票の手続きを行った飼い主の方には、注射済票と門柱シールが交付されます。

狂犬病は人や動物に感染するウイルス性の感染症で、発病すると致死率がほぼ100%という恐ろしい病気です。

狂犬病の発生や流行を防止するため必ず受けさせてください。

### 狂犬病予防集合注射日程

地区	月日	場所	時間	地区	月日	場所	時間	
西彼	4月14日(金)	平原郷公民館	9:10 ~ 9:20	大島	4月10日(月)	中戸集会所	13:30 ~ 13:40	
		白似田構造改善センター	9:25 ~ 9:35			太田尾バス停	13:45 ~ 13:50	
		長崎西彼農協 風早営業所	9:45 ~ 9:55			塔の尾バス停	13:55 ~ 14:00	
		亀浦公民館	10:05 ~ 10:10			塩田集会所	14:10 ~ 14:20	
		中山西部地区集会所	10:20 ~ 10:35			農協横グラウンド(西大島)	14:30 ~ 14:40	
		下岳地区コミュニティ消防センター	10:45 ~ 11:05			黒瀬公民館	14:50 ~ 15:00	
		西彼図書館(旧西彼町役場)横	11:15 ~ 11:35			4月11日(火)	大島総合支所駐車場	9:30 ~ 9:45
		鳥加郷公民館	11:45 ~ 12:00				浜町集会所	9:55 ~ 10:05
		教育文化センター前(大串郷)	13:00 ~ 13:25				寺島公民館	10:10 ~ 10:20
		平山集会センター	13:35 ~ 13:45			崎戸	4月10日(月)	江島漁協前棧橋
		長崎西彼農協大串支店(八木原郷)	13:55 ~ 14:10	平島棧橋	10:10 ~ 10:15			
		伊ノ浦郷生活館	14:20 ~ 14:30	若葉旅館前	11:20 ~ 11:30			
		長崎西彼農協・営農経済事業本部(小迎郷)	14:35 ~ 15:00	崎戸総合支所駐車場	11:35 ~ 11:40			
西海	4月11日(火)	太田和公民館	10:30 ~ 10:50	大瀬戸	4月11日(火)	崎戸本郷公民館前	11:50 ~ 12:00	
		中浦公民館	11:00 ~ 11:20			緑ヶ丘公民館	13:15 ~ 13:30	
		七釜公民館	11:30 ~ 11:50			下山公民館	13:40 ~ 13:50	
	4月13日(木)	黒口交流センター	9:30 ~ 9:45			白藤橋バス停	14:00 ~ 14:05	
		天久保公民館	9:50 ~ 10:00			やまびこ児童館	14:20 ~ 14:30	
		面高交流センター	10:10 ~ 10:15			多以良地区公民館	9:20 ~ 9:35	
		寄船公民館	10:25 ~ 10:35			平倉公民館	9:45 ~ 9:55	
		横瀬地区コミュニティセンター	10:45 ~ 11:00			板浦公民館	10:05 ~ 10:15	
		横瀬東公民館	11:10 ~ 11:25			松島地区公民館	10:45 ~ 10:50	
		西海総合支所駐車場	11:35 ~ 11:50			福島グラウンド	11:20 ~ 11:30	
		奥野公民館	13:00 ~ 13:10			大瀬戸コミュニティセンター前	11:40 ~ 12:00	
		木場公民館	13:15 ~ 13:25			西浜公民館	13:10 ~ 13:20	
		小郡公民館	13:40 ~ 13:45			小干集会所	13:30 ~ 13:45	
		水浦交流センター	13:55 ~ 14:10			奥浦寺下	13:55 ~ 14:05	
		高地公民館	14:20 ~ 14:25			岳集会所	14:15 ~ 14:20	
川内公民館	14:35 ~ 14:45	塚堂公民館	14:25 ~ 14:35					
大島	4月10日(月)	旧徳万浴場	13:10 ~ 13:15	雪浦地区公民館	14:45 ~ 15:00			
		蛤バス停	13:20 ~ 13:25					

### <手数料>

#### ①登録済みの犬の場合

予防注射料金	2,700円
注射済票交付手数料	550円
合計	3,250円

#### ②新規登録する犬の場合

犬の登録手数料	3,000円
予防注射料金	2,700円
注射済票交付手数料	550円
合計	6,250円

※つり銭のないようお願いします。

### <注意事項>

○注射時間5分前に各注射場所へ来場をお願いします。

- ・市に登録済みの犬の飼い主の方には、3月中に案内ハガキが送付されますので、**ハガキを必ずご持参ください。**
- ・犬が死亡した場合や登録事項に変更が生じた場合は、環境政策課または各総合支所に届け出をしてください。
- ・犬の体調が悪いと思われる場合は事前に申し出てください。獣医師が判断して注射を見合わせることもあります。
- ・フンは飼い主が処理してください。
- ・動物病院でも注射を受けられます。料金は動物病院にお尋ねください。

なお、動物病院で注射した場合は環境政策課または各総合支所で注射済票交付の手続きを行ってください。



締め切り迫る!! 受けていない方、**3月31日**までです!

国民健康保険

平成28年度  
特定健診地区別受診状況

西彼町			
行政区	対象者	受診者	受診率
伊ノ浦	95	33	34.74%
小 迎	205	89	43.41%
八木原	207	76	36.71%
大 串	181	62	34.25%
平 山	131	46	35.11%
鳥 加	89	40	44.94%
白 崎	95	24	25.26%
下 岳	117	36	30.77%
上 岳	172	65	37.79%
喰 場	62	12	19.35%
平 原	72	26	36.11%
白似田	120	47	39.17%
風 早	89	47	52.81%
亀 浦	70	23	32.86%
宮 浦	78	45	57.69%
中 山	89	34	38.20%
<b>西彼町</b>	<b>1,872</b>	<b>705</b>	<b>37.66%</b>
大島町			
行政区	対象者	受診者	受診率
黒 瀬	64	35	54.69%
大 島	84	48	57.14%
塩 田	23	11	47.83%
田の浦	19	2	10.53%
塔の尾	15	12	80.00%
太田尾	54	26	48.15%
中 戸	41	16	39.02%
鈴	44	19	43.18%
徳 万	51	22	43.14%
簡瀬本町1区	46	8	17.39%
簡瀬本町2区	33	12	36.36%
簡瀬東町1区	46	15	32.61%
簡瀬東町2区	57	25	43.86%
馬込東	50	17	34.00%
馬込西	142	45	31.69%
寺 島	57	23	40.35%
真 砂	105	28	26.67%
中 央	0	0	-
内 浦	44	10	22.73%
百合ヶ丘	30	10	33.33%
<b>大島町</b>	<b>1,005</b>	<b>384</b>	<b>38.21%</b>

西海町				
行政区	地区	対象者	受診者	受診率
丹 納	石 田	42	19	45.24%
	江 里	14	7	50.00%
	丹 納	75	30	40.00%
	木 場	48	10	20.83%
	<b>小 計</b>	<b>179</b>	<b>66</b>	<b>36.87%</b>
川 内	日 守	34	8	23.53%
	太田原	17	15	88.24%
	開 田	34	16	47.06%
	浜	29	11	37.93%
	古 里	27	14	51.85%
水 浦	高 地	61	21	34.43%
	<b>小 計</b>	<b>202</b>	<b>85</b>	<b>42.08%</b>
	畑下1	23	4	17.39%
	畑下2	20	6	30.00%
	畑下3	31	11	35.48%
横瀬東	水 浦	60	27	45.00%
	小 郡	29	10	34.48%
	<b>小 計</b>	<b>163</b>	<b>58</b>	<b>35.58%</b>
	東 1	38	22	57.89%
	東 2	44	24	54.55%
横瀬西	東 3	22	9	40.91%
	東 4	18	6	33.33%
	<b>小 計</b>	<b>122</b>	<b>61</b>	<b>50.00%</b>
	下 町	27	7	25.93%
	町ノ辻	23	10	43.48%
面 高	丸 山	31	13	41.94%
	中 原	26	12	46.15%
	寄 船	34	17	50.00%
	<b>小 計</b>	<b>141</b>	<b>59</b>	<b>41.84%</b>
	宮ノ下	34	14	41.18%
天久保	中	14	3	21.43%
	新屋敷	22	14	63.64%
	岳 城	18	6	33.33%
	新 田	31	11	35.48%
	<b>小 計</b>	<b>119</b>	<b>48</b>	<b>40.34%</b>
黒 口	天久保1	28	10	35.71%
	天久保2	25	13	52.00%
	<b>小 計</b>	<b>53</b>	<b>23</b>	<b>43.40%</b>
	丸 尾	10	4	40.00%
	村	16	7	43.75%
太田和	上	21	3	14.29%
	崎 辺	18	3	16.67%
	大 岳	9	6	66.67%
	<b>小 計</b>	<b>74</b>	<b>23</b>	<b>31.08%</b>
	太田和岳	18	8	44.44%
中 浦	太田和港	49	26	53.06%
	太田和西	23	10	43.48%
	太田和南	45	23	51.11%
	太田和北	44	24	54.55%
	太田和東	60	34	56.67%
七 釜	<b>小 計</b>	<b>239</b>	<b>125</b>	<b>52.30%</b>
	奥 野	31	5	16.13%
	中浦木場	4	2	50.00%
	石 宗	11	5	45.45%
	草 住	14	8	57.14%
白 岳	北 泊	16	9	56.25%
	屋良首	12	5	41.67%
	松 山	22	8	36.36%
	垣 内	19	10	52.63%
	野 口	21	15	71.43%
合 計	伊佐浦	10	7	70.00%
	<b>小 計</b>	<b>160</b>	<b>74</b>	<b>46.25%</b>
	首ノ田	35	11	31.43%
	鳥 崎	26	8	30.77%
	上四釜	12	3	25.00%
下四釜	21	9	42.86%	
七釜南	21	10	47.62%	
七釜木場	26	10	38.46%	
小久保里	23	11	47.83%	
大久保里	11	4	36.36%	
<b>小 計</b>	<b>175</b>	<b>66</b>	<b>37.71%</b>	
白 岳	24	9	37.50%	
<b>合 計</b>	<b>1,651</b>	<b>697</b>	<b>42.22%</b>	

崎戸町				
行政区	地区	対象者	受診者	受診率
浅 間	浅間町	31	12	38.71%
	浅間地区	31	12	38.71%
	千丈敷町	11	5	45.45%
	橋 町	4	1	25.00%
	<b>本 町</b>	<b>3</b>	<b>1</b>	<b>33.33%</b>
本 町	金比良町	7	4	57.14%
	松崎町	0	0	0.00%
	本町地区	25	11	44.00%
	甚平町	10	6	60.00%
	昭和町	11	7	63.64%
中 央	浦島町	10	3	30.00%
	新本町	9	6	66.67%
	東本町	16	5	31.25%
	中央地区	56	27	48.21%
	<b>栗 崎</b>	<b>12</b>	<b>5</b>	<b>41.67%</b>
栗 崎	京 町	3	3	100.00%
	栗崎町	7	4	57.14%
	海岸通り	8	6	75.00%
	日の出町	5	4	80.00%
	栗崎地区	35	22	62.86%
横 浦	東 町	22	11	50.00%
	仲 町	7	1	14.29%
	幸 町	9	4	44.44%
	内藤町	15	4	26.67%
	<b>水 浦</b>	<b>15</b>	<b>6</b>	<b>40.00%</b>
水 浦	横浦地区	68	26	38.24%
	福浦町	5	1	20.00%
	東峰町	9	2	22.22%
	高峰町	0	0	-
	東山町	9	2	22.22%
本 郷	渚 町	3	0	0.00%
	菅峰町	2	0	0.00%
	水浦地区	28	5	17.86%
	浄心町	28	15	53.57%
	<b>江 島</b>	<b>16</b>	<b>6</b>	<b>37.50%</b>
江 島	本郷上町	10	3	30.00%
	本郷中町	19	6	31.58%
	本郷地区	73	30	41.10%
	江島西	10	7	70.00%
	江島東	17	12	70.59%
平 島 東	江島浜	12	5	41.67%
	江島計	39	24	61.54%
	平島浦	25	16	64.00%
	平島泊	10	8	80.00%
	<b>平 島 西</b>	<b>35</b>	<b>24</b>	<b>68.57%</b>
平 島 西	平島宮崎	8	6	75.00%
	平島小田	9	7	77.78%
	平島西地区	17	13	76.47%
	平島黒崎	0	0	-
	<b>平 島 北</b>	<b>8</b>	<b>5</b>	<b>62.50%</b>
平 島 北	平島南風泊	8	5	62.50%
	平島矢坪	5	3	60.00%
	平島北地区	13	8	61.54%
	平島全体	65	45	69.23%
	<b>崎戸町</b>	<b>420</b>	<b>202</b>	<b>48.10%</b>

大瀬戸			
行政区	対象者	受診者	受診率
柳	44	25	56.82%
下 郷	39	16	41.03%
上 郷	58	21	36.21%
平 倉	35	11	31.43%
釜 浦	21	13	61.90%
本 村	22	10	45.45%
西 泊	9	3	33.33%
外 平	48	32	66.67%
内 浦	18	5	27.78%
白西平	3	0	0.00%
羽出川	27	10	37.04%
下 山	64	11	17.19%
東 濱	73	20	27.40%
西 濱	147	54	36.73%
緑が丘	50	18	36.00%
壱 浦	114	37	32.46%
板 浦	116	48	41.38%
福 島	147	35	23.81%
向 島	79	26	32.91%
小 松	47	14	29.79%
南 区	15	10	66.67%
中 区	35	13	37.14%
北 区	20	7	35.00%
西 区	36	15	41.67%
小 干	19	9	47.37%
河 通	9	1	11.11%
上 の 瀬	13	2	15.38%
奥 浦	23	11	47.83%
幸 物	40	20	50.00%
藤 原	9	8	88.89%
<b>大瀬戸町</b>	<b>1,380</b>	<b>505</b>	<b>36.59%</b>

市全体	対象者	受診者	受診率
	6,328	2,493	39.40%

平成29年2月15日  
現在の数値です

あなたの周りにも、受診がまだの人がいませんか？  
もし受診していない人がいれば、受診をすすめてください。

対象者

西海市国民健康保険の被保険者で40歳から74歳までの方。

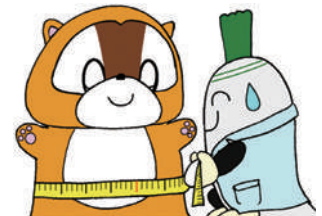
(注) 特定健診受診券を持っていない、または紛失してしまった場合は、健康ほけん課へご連絡ください。

☎ 37-0067

(注) この数値は法定報告とは異なり、国保の有資格者がどれだけ今年度受診したかを算出したものです。

まだの方は、市内医療機関で早めに個別健診を受けましょう。  
医療機関には必ず予約してくださいね。

受け忘れていませんか？





# ショッピングカートに注意！

スーパーマーケットやショッピングモール等の店舗には、購入する商品を運ぶための店舗用のショッピングカートがあり、日常的に多くの消費者に利用されています。こうしたショッピング

カートには、子どもを乗せる座席がついているものなど、大きさや形状にも様々なタイプがあります。店舗によっては、複数のタイプを揃えて、子どもを座席に乗せたまま買物をする姿もよく見受けられます。

しかし、子どもがショッピングカートから落下して、頭部や顔面にけがを負ったり、骨折や頭蓋内損傷などの重症事例もあります。

ショッピングカートでの事故は1歳〜3歳児のものが7割以上を占め、転落事故が最も多くなっています。特に頭部への危害が目立ち、なかには硬膜外血腫を生じた重症事故も報告されています。利用する店舗等の床面はコンクリートと同様に硬く、子どもがコンクリートに転落した場合の高さが約73cmより高いと

頭部を損傷する可能性が高くなります。また、ショッピングカートの上に立つとより高い場所から頭部が落下することになり危険性がより高まります。

子どもを幼児用座席に乗せているときは、立ち上がりたり身を乗り出したりしないように注意し、ベルトやハーネスがあればしっかりと装着するなど、転落しないよう防止策をとりましょう。

また、ショッピングカートの幼児用座席以外の部分に子どもを乗せたり、ショッピングカートで遊ばせたりすると危険です。注意表示等をよく確認しましょう。



幼児座席がないもの(例)



幼児座席があるもの(例)



## 交通費助成券の有効期限についてのお知らせ

平成28年度の交通費助成利用券(タクシー券など)の有効期限は、平成29年3月31日までです。4月1日以降は使用できませんのでご注意ください。

平成29年度交通費助成利用券の申請については、4月1日以降、市民課および各総合支所で受け付けています。

ただし、次のいずれかに該当される方は対象になりませんのでご注意ください。

- ・市税(国保税金)を滞納されている方
- ・施設に入所されている方、入院患者の方
- ・現在、外出支援サービスを受けられている方

なお、平成28年度中に使用しなかった助成利用券については、平成29年度申請時に窓口で回収しますので、ご持参くださいますようお願いいたします。

### 問い合わせ先

福祉課総務福祉班  
☎ 37-0069



## 手続きが必要です。

### 新一年生のこども福祉医療費

西海市では、子育て世帯の負担軽減を図り、安心して子育てができる環境を整えるため、こども福祉医療費制度を設けています。

現在、乳幼児福祉医療費をご利用いただいている方で4月に小学一年生になられる方は、こども福祉医療費へ切り替わるようになりますが、制度の利用には、受給資格の認定申請が必要です。対象の方には、4月頃個別にお知らせしますので、各総合支所または、市民課・こども課で手続きを行ってください。

#### 対象者

- ・平成22年4月2日から平成23年4月1日生まれの小学一年生
- ※ひとり親福祉医療費、障害者福祉医療費（一級・二級）の対象者、生活保護の方は、対象外です。

※ひとり親福祉医療費、障害者福祉医療費の対象世帯の小学一年生については、個別にご案内します。

#### 助成内容

- ・医療機関ごとに日額800円まで

たは月額1、600円を超えた額を助成。調剤薬局については全額助成。

#### 支払方法

・乳幼児福祉医療費は、現物支給（窓口で福祉医療費の自己負担額を支払う方法）ですが、こども福祉医療費は、医療機関の窓口で、健康保険の自己負担額を支払い、後日こども福祉医療費支給申請書（医療機関の領収書を添付）を提出し助成額を受け取る（口座振込）償還払いに変更となります。4月以降の医療機関の領収書は、大切に保管しておいてください。

#### 問い合わせ先

こども課子育て支援班

☎37-0029



## 3月は自殺対策強化月間です

～小さな声でも話してね。小さな声でも聴いてね。～

3月は自殺者が最も多いことから、国は「自殺対策強化月間」と定めて、全国的に啓発活動が行われています。

#### 【相談窓口】

##### ◆よりよいホットライン

☎0120-279-338  
24時間 365日対応

##### ◆長崎ののちの電話

☎095-842-4343  
9時～22時（年中無休）  
毎月第1・3土曜日  
9時～翌9時

##### ◆こころの電話

☎095-847-7867  
9時～12時 13時～15時15分  
月～金曜日

##### ◆西彼保健所

☎095-856-5159  
月～金曜日 9時～17時45分

##### ◆西海市役所健康ほけん課

☎0959-37-0067  
月～金曜日 8時30分～17時15分

また、あなたが身近な人から、援助希望を受けることがあるかもしれませんが、その時、あなたはどうしますか？

ただ、「寄りそって」「うなずいて」「話を聴いて」ください。

「話すべきだ」と良い助言者になる必要はありません。「よく話をしてくれたね。」と良い聴き手になってください。





# くらしの情報

## 募集

大瀬戸夫婦堤ふれあい農園  
農園利用者募集

募集区画 約60区画

対象者

大瀬戸夫婦堤ふれあい農園  
で作業可能な方

利用期間

平成29年4月1日～  
平成30年3月31日

使用料

1区画/年間5、140円  
※年度途中の解約による途  
中返金はしません。

区画面積

1区画約30平方メートル

問い合わせ先

農林課 農業振興班  
☎371-0070

## 自衛官募集

自衛隊幹部候補生  
応募資格

①大卒程度試験

平成30年4月1日現在

(ア)22歳以上26歳未満の者  
(大学院の修士課程もしくは  
専門職大学院課程を修了  
した者)

(イ)20歳以上22歳未満で大  
学(短大を除く)を卒業し  
た者

②院卒者試験



平成30年4月1日現在  
修士課程修了者等で、  
20歳以上28歳未満の者  
※大卒程度試験および院卒者  
試験は、併願が可能です。

試験日

5月13日(土)筆記試験  
5月14日(日)適正検査  
(飛行要員希望者のみ)

受付期間

3月1日(水)～5月5日(金)

問い合わせ先

自衛隊長崎地方協力本部  
琴海地域事務所  
☎095-1884-2809

## 国税専門官募集

受験資格

1 昭和62年4月2日～平  
成8年4月1日生まれの人  
2 平成8年4月2日以降  
生まれの者で次に掲げるもの  
(1)大学を卒業した者お  
よび平成30年3月までに大  
学を卒業する見込みの者  
(2)人事院が(1)に掲げ  
る者と同等の資格があると  
認める者

試験日

〈第1次試験〉  
6月11日(日)  
〈第2次試験〉  
7月12日(水)～7月19日(水)  
のうち第1次試験合格通知  
書で指定する日時

試験の程度

大学卒業程度

受付期間

〈インターネット申込みの場合〉  
3月31日(金)9時～4月  
12日(水)〔受信有効〕  
○原則として、インター  
ネット申込みをご利用く  
ださい。

〈郵送または  
持参申込みの場合〉

3月31日(金)～4月3日  
(月)〔4月3日(月)までの  
通信日付印有効〕

問い合わせ先

申込み方法など詳細につい  
ては、次の税務署または国  
税局までお尋ねください。  
長崎税務署 総務課  
☎095-1822-4231

(内線2231)

福岡国税局 人事第二課  
試験研修係  
☎092-411-0031

(内線2431、2432)  
(国税庁ホームページ  
<http://www.nta.go.jp>)  
にも募集内容を掲載してい  
ます。)

## お知らせ

普通救命講習Ⅰ

日時

3月26日(日)

場所

9時～12時(3時間)  
佐世保中央消防署  
佐世保市平瀬町9-2

内容

(1)心肺蘇生法および止血  
法の指導  
(2)異物除去法の指導  
(3)自動対外式助動器  
(AED)の取り扱い  
について指導  
(4)その他の応急手当法  
の指導

受付期間

3月16日(木)8時30分～  
25日(土)17時15分

定員

30名(定員になり次第締め  
切ります。)

受講対象者

中学生以上の方  
受講者全員にテキストを  
配布し、修了証を交付し  
ます。  
(受講料は無料)

申込方法

電話またはファクシミリで  
左記の担当署へ申し込み  
ください。

申込先および問い合わせ先

佐世保市消防署  
☎0956-4712076  
☎0956-2612119

広告欄

地域NO.1の買取りを  
目指しています!

西そのぎ  
商工会会員 エコリオラ  
西彼杵郡崎津町浜田郷776-13



電話予約はこちら

☎095-815-8240  
080-3247-0798

～転勤、進学、引越し予定の方へ～  
(予定のない方も ^^♪)

新生活応援企画!!

無料出張買取りします

24時間ネットで  
かんたん予約

エコリオラ 買取り訪問日予約

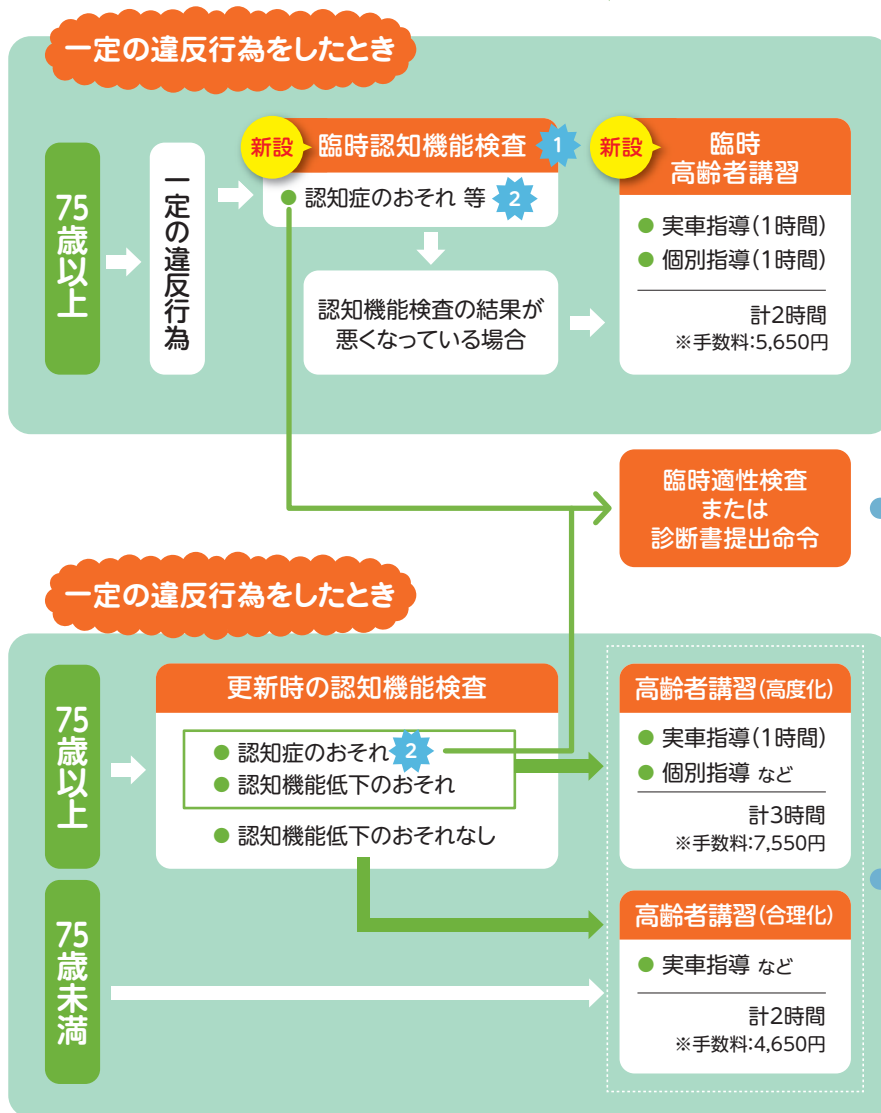
検索



# が施行されます!!



## リスクの高い 高齢運転者対策の推進



### 臨時適性検査制度の見直し

2 改正前と異なり、認知機能検査で認知症のおそれがあると判断された方は、違反の有無を問わず、医師の診断を受けることになります。

更新時の認知機能検査または臨時認知機能検査で認知症のおそれがあると判定された方は、**臨時適性検査(医師の診断)を受け、または命令に従い主治医等の診断書を提出しなければなりません。**

※医師の診断の結果、認知症と判断された場合は運転免許の取消し等の対象となります。

### 高齢者講習の合理化・高度化

認知機能検査の結果によって受ける講習の内容等が変わります。

高齢者講習は、75歳未満の方や、認知機能検査で**認知機能の低下のおそれがない**と判断された方に対しては**2時間に合理化(短縮)**されます。

その他の方に対しては、**個別指導を含む3時間の講習**となります。

#### 【一定の違反行為の例】

- ・信号無視
- ・通行区分違反
- ・一時不停止等

### 新設 臨時認知機能検査・臨時高齢者講習とは

#### ●臨時認知機能検査

1 改正前は3年に1度の免許証の更新のときだけ受けることとされていた認知機能検査について、一定の違反行為があれば、3年を待たずに、受けることになります。

75歳以上の運転者が、認知機能が低下した時に起こしやすい違反行為をしたときは、新設された「臨時認知機能検査」を受けなければなりません。

#### ●臨時高齢者講習

臨時認知機能検査を受け、認知機能の低下が運転に影響するおそれがあると判断された高齢者は、新設された「臨時高齢者講習」(個別指導と実車指導)を受けなければなりません。



平成29年3月12日  
スタート

# 改正道路交通法

18歳から取得  
可能な免許

## 準中型免許の新設



### 1. 準中型免許の新設

準中型免許では、車両総重量7.5トン未満(最大積載量4.5トン未満)の自動車を運転できます(普通自動車も運転できます)。

### 2. 準中型免許の受験資格・教習日数

準中型免許は、18歳から普通免許なしでも取得できます。教習では最短17日で取得可能です。  
※普通免許は最短15日

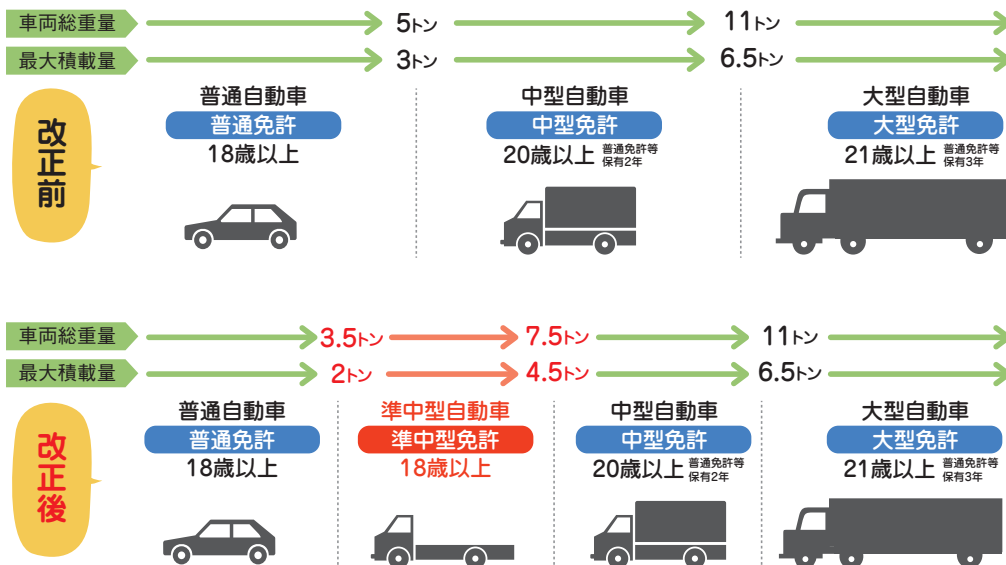
### 3. 準中型免許に係る初心者運転者期間制度

初めて準中型免許を取得した方は、準中型自動車を運転するときには、1年間初心者マークを付けなければなりません。

### 4. すでに普通免許を保有している方は

引き続き車両総重量5トン未満の自動車を運転することができます。さらに、限定解除審査\*に合格すれば車両総重量5トン以上7.5トン未満の自動車の運転が可能となります。  
※審査は、指定自動車教習所で最低4時限の教習等を受けたうえでの審査または免許試験場での技能審査等のいずれかになります。

## ■ 免許区分、受験資格等の改正概要について



1500情報



## バイク・軽自動車等の異動手続きについて

軽自動車税は毎年4月1日現在の所有者に対して課税されます。

所有している車両に対して課税されますので、所有者の変更、譲渡や盗難、スクラップなどで現在所有していない車両、または今後使用しない車両があれば4月1日までに廃車(抹消登録)や名義変更の手続きを下記の機関で行ってください。また、転出・転入により定置場所を変更した場合にも届出が必要です。なるべく早めに手続きをお願いします。(転出した場合は、転出先でも変更手続きが可能です)

**※なお、4月2日以降に手続きをされても、平成29年度の課税は取り消しできません。**

(軽自動車税には月割課税制度はありません。)

車種・排気量	手続き場所・問い合わせ先
原動機付自転車 (125cc以下のバイク・ミニカー)	【手続き場所】 税務課または各総合支所 【問い合わせ先】 税務課 ☎ 37-0062 【持参するもの】 ナンバープレート、所有者の印鑑、使用者の印鑑 (名義変更の場合は双方の印鑑)、届出者の印鑑。 ナンバープレートを紛失等された場合は、標識 番号紛失届兼始末書の提出が必要です。
小型特殊自動車 (コンバイン・トラクター・フォークリフト等)	
軽二輪車 (125ccを超え 250cc以下のバイク)	長崎県軽自動車検査協会 佐世保支所 〒 857-1171 佐世保市沖新町5番1号 ☎ 050-3816-1756
軽三輪車・軽四輪車 (660cc以下)	
二輪の小型自動車 (250ccを超えるバイク)	九州運輸局長崎運輸支局 佐世保自動車検査登録事務所 〒 857-1171 佐世保市沖新町5番5号 ☎ 050-5540-2084

小型特殊自動車および  
原動機付自転車の登録について

トラクター・田植機・コンバイン・フォークリフト等の小型特殊自動車および原動機付自転車(50cc以下、50cc超〜125cc以下)、ミニカー(50cc以下)は公道を走行する走行しないに関わらず所有している車両(ただし、乗用装置が無いもの・修理しても使用できないものは除く)に対してナンバープレートを付ける義務があります。

現在、小型特殊自動車および原動機付自転車を所有している方でナンバープレートを付けていない場合は、税務課または総合支所で手続きをすることで、ナンバープレートが交付されます。

**登録手続きに必要なものは次のとおりです。**

- ①所有者・使用者の印鑑
- ②譲渡証明または販売証明(譲渡人または販売者の住所・氏名・押印をした証明書)

※また、登録の際は車名・車台番号、が必要のため事前に確認してください。

問い合わせ先

税務課 ☎ 37-0062

## 国民年金の特定期間・特例追納制度のご案内

### 特定期間について

国民年金の第3号被保険者が、配偶者(第2号被保険者)の退職やご本人の収入が増加したこと等によって扶養から外れた場合には、第1号被保険者への切替手続きが必要です。

この切替手続きが2年以上遅れ、時効により国民年金の保険料を納付することができなかった期間については、届出により年金の受給資格期間に算入することができ、年金を受け取れない事態を防止できる場合があります。

(ただし、年金額には反映しません。)

### 特例追納について

届出により特定期間とされた期間については、平成27年4月1日から平成30年3月31日までの3年間、特定保険料を納付(特例追納)することで年金額を増やすことができます。

(既に年金を受け取っている方は、特例追納をしても年金額が増えない場合があります。)

### 特例追納の対象期間

・特例追納する時点で60歳未満の方  
 ・承認があった月前10年以内の期間

・特例追納する時点で60歳以上の方  
 ・50歳以上60歳未満であった期間

詳しくは、ねんきん加入者ダイヤルまたはお近くの年金事務所にお問い合わせください。

### ねんきん加入者ダイヤル

☎0570-1003-1004  
 (ナビダイヤル)

※050から始まる電話でおかけになる場合は03-6630-2525

### 受付時間

月～金曜日 8時30分～19時  
 第2土曜日 9時～17時

※祝日(第2土曜日を除く)、12月29日～1月3日はご利用いただけません。



### 平成29年度港湾施設に係る許可申請(更新)手続きについて

平成28年度の港湾施設の使用につきましては、平成29年3月31日で期間満了となります。引き続き平成29年度も使用される方は、更新申請が必要となりますので、手続きをお願いします。

### 提出書類

#### 【係船】

- ・港湾施設使用許可申請書(2部)
- ・誓約書(1部)
- ・船舶検査証書の写し(1部)
- ・遊漁船業船登録の写し(1部)
- ※漁船のみ

#### 【野積場】

- ・野積場使用許可申請書(2部)

#### 港湾施設

宮浦港、瀬川港、面高港、太田和港、七釜港、肥前大島港、崎戸港、瀬戸港、松島港、大瀬戸柳港

#### 提出期限

3月31日(金)

#### 手続き方法等

建設課および各総合支所へ必要書類を添付し、提出をお願いします。

※更新に伴い、申請書は2月に送付しています。その他要件等、詳しくは建設課土木管理班までお問い合わせください。

#### 問い合わせ先

建設課土木管理班 ☎37-0020

### ながさき森林環境税の延長について

平成19年度に森林を社会全体で支える新たな仕組みとして「ながさき森林環境税」を創設しましたが、課税期間をさらに5年間延長(平成33年度まで)し、引き続き森林環境の保全に取り組んでいくこととしました。

#### ながさき森林環境税【税額】

個人：県民税(均等割)に年間500円を加算

法人：県民税均等割額に5%相当額を加算

※税額に変更はありません。

#### 問い合わせ先

○ながさき森林環境税の使い道については、長崎県林政課

☎095-1895-12983

○ながさき森林環境税の課税については、長崎県県税務課

☎095-1895-12215







風力発電等に係るゾーニング講演会・報告会開催

本市は風況の良さ等から大規模な風力発電事業の適地として発電事業者から注目されています。

市としては、民間企業による発電事業等の実施を地域振興につなげ、無秩序な開発を防止し、市民の皆さまの生活や地域経済活動への悪影響を回避する必要があると考え、環境省の「風力発電等に係るゾーニング手法検討モデル事業」に取組んでいます。

**日時** 3月23日(木) 15時～17時  
**場所** 大瀬戸コミュニティセンター  
**内容** (※入場料無料)

**【講演会】(予定)**  
 風力発電と地域経済について  
 「東京大学 斉藤哲夫氏」  
 再生可能エネルギーと海との共生について  
 「(一社)海洋エネルギー漁業共生センター 渋谷正信氏」

**【報告会】**  
 ・平成28年度の成果結果  
 ・平成29年度の取組内容

**その他**  
 13時10分から同会場で、風力発電等に係るゾーニングを協議する西海市環境実践モデル都市地域連携協議会を開催します。(傍聴可能)

**【風力発電等に係るゾーニング】**  
 風力発電導入促進が可能なエリア、環境保全を優先すべきエリアなどを設定することを言っています。



▲第1回協議会の様子(大瀬戸コミュニティセンター)

講演会・報告会にさきがけ、1月31日に、第1回目の西海市環境実践モデル都市地域連携協議会および勉強会を開催しました。

当日は、協議会委員、オブザーバーのほか一般傍聴の方々を含め、100名以上の方々にご参加いただき、風力発電事業についての前向きな意見もいただきました。  
 会議資料、会議録等は西海市ウェブサイトに掲載しています。

**問い合わせ先**  
 政策企画課 ☎37-0063

西海市 ゾーニング

検索



「Saikai ブログ」がリニューアルしました!!



「saikai ブログ」は全国に向けて西海市の魅力を日々発信中!ご家族やお友達にも SNS などからシェアをお願いします!



**問い合わせ先**  
 政策企画課・担当 内田  
 ☎37-0063



より見やすく・楽しく・多くの方に親しんでいただけるように「saikai ブログ」ロゴやページのデザインをリニューアルしました。

ココがリニューアル♪

- ・タイトルのロゴをポップで楽しいイメージに♪
- ・トップページは、写真 & 内容がひと目でわかりやすく!
- ・「観光案内」や「空き家情報」ボタンを追加。「西海市に行きたい!」「西海市に住みたい」という方は、すぐに調べられます。
- ・「おすすめ記事」メニューを追加!

などなど、盛りだくさんの内容です。ぜひ、お手持ちのスマートフォンで、ご自宅のパソコンで、西海市の旬な情報をチェックしてみてくださいね!

取材依頼もお待ちしています♪

西海市内のイベントや観光スポットはもちろん、「さいかいの自然」、地域の「伝統行事・歴史」、こんなおもしろい & すばらしい活動をしている!という「さいかいのひと」など、みなさまからの情報をお待ちしています。

市営住宅等入居者募集 [3月3日～16日]

所在地	団地名	種別	戸数	棟	号	規格	面積㎡	家賃	#	備考
西彼町大車塚 1828番地1	大車塚1団地	市営	1	1	3	3K	51.90	10,800円～16,000円	#	※
西海町中浦南郷 425番地1	中浦団地	市営	1	A	103	3LDK	66.00	18,400円～27,500円	#	
西海町中浦南郷 425番地1	中浦団地	市営	1	-	301	3LDK	63.40	17,700円～26,400円	#	
西海町七釜郷 1895番地1	七釜団地	市営	1	-	303	3LDK	66.20	18,400円～27,400円	#	☆
西海町西高郷 1811番地4	西高団地	市営	1	B	302	3LDK	66.20	19,900円～29,600円	#	
大島町 1894番地13	簡瀬団地	市営	1	C	203	2DK	50.87	17,100円～25,500円	#	※
大島町 2557番地1	徳方団地	市営	1	B	103	3LDK	72.40	21,700円～32,300円	#	
大島町 1793番地1	浜町団地	改良	1	A	503	2K	41.60	10,000円～14,900円	#	※
大島町 1786番地	浜町団地	市営	1	E	502	3K	49.20	10,500円～15,700円	#	※
大島町 1786番地	浜町団地	市営	1	E	504	3K	49.20	10,500円～15,700円	#	※
大島町 1786番地	浜町団地	市営	1	E	503	3K	49.20	10,500円～15,700円	#	※
大島町 1786番地	浜町団地	市営	1	F	403	3K	49.32	10,500円～15,700円	#	※
大島町 1786番地	浜町団地	県営	1	1-1	306	3DK	61.83	11,300円～16,900円	#	
大島町 1786番地	浜町団地	県営	3	1-1	*	3DK	61.83	11,300円～16,900円	#	
大島町 1783番地	浜町団地	公社	1	G	302	3K	55.00	23,500円	#	※
大島町 1783番地	浜町団地	公社	1	G	102	3K	55.00	23,300円	#	※
大島町 1783番地	浜町団地	公社	1	G	502	3K	55.00	22,900円	#	※
大島町 1783番地	浜町団地	公社	1	H	503	3K	55.00	22,900円	#	※
大島町 1783番地	浜町団地	公社	1	H	504	3K	55.00	22,900円	#	※
大島町 1783番地	浜町団地	公社	1	H	404	3K	55.00	23,500円	#	※
大島町 1813番地8	真砂団地	市営	1	A-1	502	3DK	51.20	11,400円～17,000円	#	※
大島町 1813番地8	真砂団地	市営	1	A-1	506	3DK	51.20	11,400円～17,000円	#	※
大島町 1813番地8	真砂団地	特公債	1	A-1	402	3DK	51.20	29,600円	#	※
大島町 1813番地8	真砂団地	市営	2	A-2	*	3DK	61.00	14,700円～21,900円	#	
大島町 1813番地8	真砂団地	改良	1	K-3	306	3DK	58.70	14,400円～21,400円	#	
大島町 1813番地8	真砂団地	改良	1	K-3	402	3DK	58.70	14,400円～21,400円	#	
大島町 1813番地8	真砂団地	県営	1	2-3	302	3DK	61.83	16,500円～24,600円	#	
大島町 1813番地8	真砂団地	県営	1	2-2	103	3DK	61.83	16,200円～24,200円	#	
大島町 1813番地8	真砂団地	県営	1	2-2	404	3DK	61.83	16,200円～24,200円	#	
大島町 1813番地8	真砂団地	県営	4	2-1	*	3DK	61.83	16,000円～23,800円	#	
大島町 8562番地	大島新田団地	市営	1	S2	1	3K	57.88	10,500円～15,700円	#	
大島町 8562番地	大島新田団地	市営	1	S5	2	3K	57.88	10,500円～15,700円	#	
大島町 8562番地	大島新田団地	市営	1	S8	2	3DK	63.00	12,500円～18,600円	#	
大島町 6670番地3	塩田団地	市営	1	C	1	3DK	61.88	11,400円～17,000円	#	
大島町 5352番地3	太田尻団地	市営	1	B	1	3DK	64.80	17,100円～25,500円	#	
大島町 6294番地1	塔ノ尾団地	市営	1	B	2	3DK	61.88	10,900円～16,300円	#	
大島町 6294番地1	塔ノ尾団地	市営	1	B	1	3DK	61.88	10,900円～16,300円	#	
大島町 6294番地1	塔ノ尾団地	市営	1	C	1	3DK	61.88	10,900円～16,300円	#	
大島町 6294番地1	塔ノ尾団地	市営	1	C	2	3DK	61.88	10,900円～16,300円	#	
大島町 3507番地3	中戸団地	市営	1	A	2	3DK	68.80	16,300円～24,300円	#	
大島町 3507番地4	中戸団地	市営	1	B	2	3DK	68.80	16,100円～24,000円	#	
大島町 219番地10	黒瀬団地	市営	4	A	*	3DK	68.80	16,700円～24,900円	#	
大島町 857番地1	内浦団地	市営	1	A	302	3LDK	74.64	20,800円～30,900円	#	
大島町 857番地1	内浦団地	市営	1	A	303	3LDK	74.60	20,800円～30,900円	#	
大島町 857番地1	内浦団地	市営	1	B	101	2DK	55.17	15,300円～22,800円	#	※
大島町 857番地1	内浦団地	市営	1	B	301	3LDK	74.60	20,800円～30,900円	#	
大島町 847番地3	内浦第2単独住宅	単独	1	1	308	3DK	53.98	37,100円	#	※
大島町 847番地3	内浦第2単独住宅	単独	16	1	*	3DK	53.98	37,100円	#	※
大島町 847番地3	内浦第2単独住宅	単独	9	2	*	3DK	53.98	37,100円	#	※
鶴戸町瀬浦郷 72番地7	浅間団地	市営	1	A	202	3DK	62.50	18,600円～27,800円	#	
鶴戸町瀬浦郷 72番地7	浅間団地	市営	1	A	102	3DK	62.50	18,600円～27,800円	#	
鶴戸町瀬浦郷 72番地7	浅間団地	市営	1	B	101	3DK	62.50	18,600円～27,800円	#	
鶴戸町瀬浦郷 72番地7	浅間団地	市営	1	C	102	3DK	68.70	20,800円～30,900円	#	
鶴戸町瀬浦郷 60番地	浅間団地	市営	1	E	203	3DK	62.50	18,600円～27,800円	#	
鶴戸町瀬浦郷 2060番地4	浅間団地	市営	4	F	*	2DK	47.90	15,100円～22,500円	#	※
鶴戸町瀬浦郷 60番地	浅間団地車身者賃貸住宅	特公債	1	1	302	1LDK	32.40	17,000円	#	単身のみ
鶴戸町瀬浦郷 60番地	浅間団地車身者賃貸住宅	特公債	1	1	101	1LDK	32.40	17,000円	#	単身のみ
鶴戸町瀬浦郷 1952番地	栗浦団地	市営	1	B	201	3LDK	61.10	16,700円～24,800円	#	
鶴戸町瀬浦郷 1952番地	栗浦団地	市営	1	B	402	3LDK	61.10	16,700円～24,800円	#	
鶴戸町瀬浦郷 1373番地1	内鍛団地	市営	1	A	502	3DK	61.80	15,200円～22,600円	#	
鶴戸町瀬浦郷 1373番地1	内鍛団地	市営	5	A	*	3DK	61.80	15,200円～22,600円	#	
鶴戸町瀬浦郷 1372番地1	内鍛団地	市営	8	B	*	3DK	61.80	15,400円～22,900円	#	
鶴戸町瀬浦郷 1372番地1	内鍛団地	市営	7	C	*	3DK	61.10	15,400円～22,900円	#	
鶴戸町本郷 1668番地2	浄心団地	市営	1	1	203	3DK	68.20	20,300円～30,300円	#	
鶴戸町本郷 1136番地1	本郷団地	市営	1	1	102	3LDK	62.20	16,700円～24,800円	#	
鶴戸町瀬浦郷 1005番地33	東山団地	市営	1	-	303	3LDK	62.50	17,200円～25,600円	#	
鶴戸町瀬浦郷 1005番地33	東山団地	市営	10	-	*	3LDK	62.50	17,200円～25,600円	#	
鶴戸町瀬浦郷 1005番地69	東山住宅	市営	1	B	1	2DK	56.80	14,700円～21,800円	#	※
大瀬戸町瀬戸東浜郷 153番地1	東浜単独住宅	単独	1	D	1	3K	46.00	18,000円	#	※
大瀬戸町多良内郷 423番地1	多良内団地	市営	1	A	304	3DK	75.90	17,300円～25,800円	#	
大瀬戸町多良内郷 423番地1	多良内団地	市営	3	B	*	3LDK	70.90	19,600円～29,300円	#	
大瀬戸町雲浦下郷 1360番地9	雲浦定住促進住宅	単独	1	402	2DK	58.90	30,000円	#	※	
大瀬戸町雲浦下郷 1209番地	雲浦下郷単独住宅	単独	1	C	3	3DK	61.00	27,100円	#	
大瀬戸町瀬戸祖島郷 1576番地2	橋島団地	市営	1	C	103	2DK	49.60	16,400円～24,500円	#	※
大瀬戸町瀬戸祖島郷 1576番地2	橋島団地	市営	1	C	201	3LDK	74.40	24,700円～36,700円	#	
大瀬戸町松島内郷 1545番地1	松島釜浦団地	市営	1	A	1	3DK	64.90	12,200円～18,300円	#	
大瀬戸町松島内郷 1545番地1	松島釜浦団地	市営	1	B	4	3DK	66.20	12,600円～18,900円	#	

140

新規募集住宅

備考欄に☆マークのついた住宅は、変死などの事情による改修のため長期間空き家となっていた住宅です。  
備考欄に※マークのある住宅は、単身の入居が可能です。  
備考欄に#マークのある住宅は入居者の所得により家賃が変動します。  
\*マーク：空き部屋状況

浜町団地 (県営)	303	503	504
真砂団地 (県営) 2-1 棟	202	307	401 402
真砂団地 A-2 棟	307	401	
黒瀬団地	1	2	4 6
内浦第2単独住宅	1棟部屋	101 103 105 106 108 203 303 403 407 501	502 503 504 506 507 508
	2棟部屋	104 105 205 301 406 501 502 506 507	
	A棟	204 401 403 404 501	
	B棟	102 302 304 401 402 403 501 502	
	C棟	202 204 302 304 401 503 504	
東山団地 1棟	102 103 104 201 202 203 204 301 302 304		
浅間団地 F棟	101 104 106 204		
多良内団地 B棟	104 202 301		

◎注意事項

- 市営住宅等では、犬や猫その他の動物の飼育および近隣住人に迷惑を及ぼすような行為は固く禁止しています。
- 入居決定された方は、住宅入居前に連帯保証人(県内在住者、内1名は市内在住者)の方が2名必要です。ご了承ください。
- 募集する住宅は、都合により変更することがあります。
- 市営住宅等では、原則1世帯1区画駐車場の整備がされていますが、中には整備されていない住宅もありますのでご注意ください。
- 詳しくは、住宅建築課 公営住宅班 ☎ 37-0021または各総合支所までお問い合わせください。
- ※平成28年1月より市内在住者に限りマイナンバーを利用した住宅入居申し込みが可能になりました。(市外在住者は平成29年7月から利用可能予定) 住民票、所得証明の添付については省略されます。但し、税に未納がない証明についてはこれまで通り添付が必要です。
- ※熊本県に併い、市営住宅に入居を希望される被災者の入居を受け付けています。詳しくは住宅建築課へ連絡ください。

◎募集受付期間 3月3日(金)～16日(木)

◎入居資格

- 市税等を滞納していない者であること。
- 暴力団員でないこと。
- 世帯収入認定額(月額)が右表の範囲であること。
- 同居親族を有すること(ただし、誕生日が昭和32年4月1日以前の方は単身のみの入居が可能なお知らせがございますのでご相談ください。)

改良住宅	11万4千円以下	公社	家賃の3倍以上
市営・県営	15万8千円以下	単独住宅	収入制限なし
特公債	15万8千円以上25万9千円以下		
	特に市長が認める場合15万8千円以上48万7千円以下		

◎敷金 家賃の3か月分

◎申込方法

本庁住宅建築課および各総合支所に備え付けの申込書に必要事項を記入のうえ、必要書類を添付し、提出してください。

◎入居者の決定方法 同一住戸に複数の申込みがあった場合、原則として選考により決定します。

◎入居時期 入居決定日から1か月～2か月後の入居となります。



▲土曜学習 開校式

教育委員会は、地方自治法に基づき設置された執行機関で、教育長を含む5名の教育委員で構成され、学校その他の教育機関を管理し、学校の組織編制、教育課程、教科書その他の教材の取扱および教育職員的身分取扱に関する事務を行い、ならびに社会教育、学術および文化・スポーツに関する事務を所管します。その管理・執行のため、次の3課で構成される教育委員会事務局を設置しています。

### 教育委員会

### 各課紹介♪

「西海市役所の職員って何しているの?」「西海市に住んで困った時どこに連絡すればいいの?」市民の皆さまのそんな疑問にお答えします! 各課の紹介を毎月特集するので宜しくお願ひします☆



# 教育委員会

### 教育総務課

教育総務課は、課長1名、教育総務班3名、教育財務班4名の2班体制で業務を行っています。

**教育総務班**は、教育委員会の会議に関することや奨学資金に関すること、小中学校の適正配置に関することを所管し、また、事務局内の臨時、非常勤職員の福利厚生等の事務も担当しています。

**教育財務班**は、教育費予算、決算の総合調整や学校教育施設の整備および維持管理に関すること、教職員住宅に関することを所管しています。

全国的に人口減少社会に突入した今、「教育」の果たす役割は益々大きくなるなかで、教育総務課では、定住促進に寄与する新たな奨学資金制度の創設や小学校の適正配置、安全で快適な教育施設の整備に取り組みます。

### 学校教育課

学校教育課は、課長1名、学務班4名、指導班6名の2班体制と大島幼稚園や各小・中学校に職員を配置し業務を行っています。

**学務班**では、小・中学校に通う児童生徒に対して、通学費の補助や、スクールバスの運行など遠距離からの通学が円滑に行われるための業務を行っています。学校運営に關しましては、教師用指導書、教材備品などの購入を計画的に行い、全ての小・中学校で円滑に授業が行われるよう対応しています。

**指導班**では、小・中学校の教職員や教育内容に関する業務、大島幼稚園の教育内容に関する業務を行っています。

具体的には、小・中学校教職員の人事や研修に関すること、小・中学校の教育課程や教科等の指導、生徒指導、道徳教育、学力向上、キャリア教育、人権教育、安全指導、健康教育、食育指導、特別支援教育等に関すること、幼児教育に関すること



▲ALTとの英語の授業

を担当し、大島幼稚園と小・中学校の教育活動が充実するように、各種事業を実施しています。  
特に、教科等の指導を充実するためのICT教育の推進とグローバル化に対応する人材を育成するための英語教育の充実に力を入れて取り組んでいます。

【所在地】  
西海市大瀬戸町瀬戸板浦郷  
920番地12

【電話番号】  
教育総務課 037-10077  
学校教育課 037-10078  
社会教育課 037-10079



## 社会教育課

社会教育課は、課長1名、生涯学習班5名、文化スポーツ班5名の2班体制と地区担当や公民館、図書館などに職員や指導員を配置し業務を行っています。

**生涯学習班**では、社会教育事業の企画・立案・実施に係る業務をはじめ、社会教育施設（公立公民館・図書館等）の維持・管理業務を行っています。

また、子ども体験活動事業費補助金事業や自治公民館モデル事業、子どもたちの放課後や週末の安全な居場所づくりに向けた「土曜学習」、「放課後子ども教室」を実施しています。

このほか、市民の人権意識の向上に向けた取り組みや、市内公立図書館（室）を活用した読書活動の推進をはじめ、地域を支える社会教育関係団体の活動を支援するとともに、子どもたちの健やかな成長を見守るため、地域をあげての取り組みを進めています。

**文化スポーツ班**では文化関係で、市内にある有形・無形文化財等の保護・整備・周知に関する業務のほか、「さいかい解明新書事業」では、市内で発見された化石資料の調査研究を進めています。

また、大島文化ホール・歴史民俗

資料館等の文化施設の管理・運営や文化団体への支援を行っています。

スポーツ関係では、生涯スポーツの推進に向けスポーツ推進委員会や体育協会等の関係機関と連携し、各種スポーツ大会の開催を通して、一人でも多くの皆様にスポーツに親しむ機会を提供するとともに、西海市体育協会の運営支援、市内社会体育施設の管理・運営を行っています。

社会教育課では、子どもから大人まで多くの皆様が、生涯にわたって学びや体験活動等を行い、地域コミュニティの活性化につながることを願っています。

昨年の5月号から11回に渡って特集を組んだ各課紹介コーナーはいかがでしたか？西海市役所の職員がどのような仕事をしているか、少しでもお分かりいただけただでしょうか？今月号をもちまして、同コーナーを終了します。今後とも市民協働でまちづくりを進めてまいりますので、皆さまから市に関する多くのご提案やご意見をお待ちしています！



西海市消費生活センターからの

## ミニ知識

見守り  
新鮮情報

## 商品が届かない！ ネットでの買い物は慎重に

問い合わせ先

西海市消費生活センター

☎37-0145

孫娘が欲しがっているランドセルをインターネットで探したら、定価6万円のところ半額で販売しているサイトを見つけ、希望の色もあったので申し込んだ。

翌日、受注メールが届き、振込先口座が記載されていたので振り込んだ。振り込み確認後、1週間で届くはずが1カ月経っても届かない。その後、メールや申し込みフォームから催促しても返事がない。サイトにも住所、電話番号は書かれていない。詐欺サイトだったのか。

(60歳代 男性)



## ひとこと助言

- ネットで買い物したが、商品が届かない、連絡が取れないなど実体のない詐欺的なサイトで購入したことによるトラブルが多く見られます。ネットでの購入前には事業者の所在地、電話番号など必ず確認しましょう。
- 商品が届く前に代金を支払ってしまうと、トラブルにあった場合に被害金を取り戻すことが難しくなります。前払いによる購入は十分注意しましょう。
- インターネット通販では、サイト内に事業者の名称、所在地等を表示しなければなりません。それらの表示のないサイトでの買い物はやめましょう。
- 分からないことや不安なことがあったら、お住まいの自治体の消費生活センター等にご相談ください。(消費者ホットライン188)

所在地、  
電話番号を  
確認しよう





# 西海観光トピック



## 西海市春のイベント紹介

だんだんと暖かくなり、お出かけが楽しいシーズンになりました。イベントに足を運んで西海市の春を感じてみませんか？

### ★第8回松島桜坂まつり

松島火力発電所の社宅へ登るならかな坂道約600メートルに約250本の桜が立ち並び、まるで桜のトンネルのような圧巻の景色が広がります。ミュージックコンサートなどのステージイベントやお楽しみ抽選会、特産品の販売、野点などが行われます。



**日程** 4月1日(土)、2日(日)

**場所** 電源開発(株)松島火力発電所社宅敷地内

**問い合わせ先** 実行委員会事務局 ☎090-9072-1990

西海市観光協会 ☎37-5833

西海市情報観光課 ☎37-0064

### ★七ツ釜鍾乳洞 桜と菜の花まつり

国指定天然記念物の七ツ釜鍾乳洞周辺では、桜と菜の花が一同に咲き誇り、美しい春のコントラストが楽しめます。出店やゲームコーナーのほか、富くじやチャレンジカップ、スタンプラリー、三線演奏など、さまざまなイベントが開催されます。



**日程** 4月2日(日)

**場所** 七ツ釜鍾乳洞駐車場

**問い合わせ先** 西海市観光協会 七ツ釜鍾乳洞事務所 ☎33-2303

### ★第19回雪浦ウィーク～神ってるウィーク続いて19年～

恒例となりましたゴールデンウィークのまち歩きイベント「雪浦ウィーク」が今年も開催されます。詳しい内容は、来月の「広報さいかい4月号」観光トピックでご紹介します。

**日程** 5月2日(火)～5日(金)

**場所** 西海市大瀬戸町雪浦地区

**問い合わせ先**

雪浦ウィーク実行委員会 ☎23-3341

西海観光トピックについて詳しくは情報観光課観光物産班 ☎37-0064へご連絡ください。

## 西海市の人口の動き

		平成29年 1月31日 現在	前月比	各町別				
				西彼	西海	大島	崎戸	大瀬戸
人口	日本人	28,550	-46	8,538	7,516	4,928	1,507	6,061
	外国人	440	11	51	9	358	4	18
男	日本人	13,805	-24	4,084	3,550	2,477	722	2,972
	外国人	343	3	13	1	325	2	2
女	日本人	14,745	-22	4,454	3,966	2,451	785	3,089
	外国人	97	8	38	8	33	2	16
世帯数	日本人	12,353	-15	3,284	2,916	2,537	847	2,769
	混合	35	0	11	4	12	1	7
	外国人	382	7	37	5	327	2	11

1月中		
	日本人	外国人
転入	49	25
転出	44	14
出生	14	0
死亡	62	0

※平成24年7月9日から外国人が住民基本台帳法の対象に含まれるようになりました。

## 3月の健康 テレホンサービス ☎0120-555-203

(携帯電話不可)

長崎 ☎095-826-5511

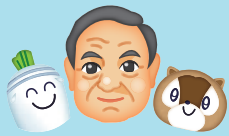
曜日	3月のテーマ
月	ていけつあつ 低血圧
火	しょくどう 食道がん、あなたは大丈夫？
水	にゅうえん 入園・入学にそなえて
木	かんそうはだ 乾燥肌とかゆみ
金	ものど 物盗られ妄想
土・日	じんぞう 腎臓がんについて

\*祝日は、前日のテーマが流れます。

一年間分の「健康テレホンサービス」放送原稿を収録した小冊子『健康一口メモ』(第23集、25～29集:1冊400円・送料別)を好評販売中です。ご注文は下記の問い合わせ先までお願い致します。

長崎県保険医協会 長崎市恵美須町2-3-2F  
☎095-825-3829/FAX 095-825-3893





## 市長の / あんなこと / こんなこと

みなさん、こんにちは、市長の田中です。

いよいよ春の息吹が強く感じられる季節になって参りました。昨年に比べて今年の冬は雪らしい雪もあまり降らず心配された寒波による水道管の凍結や破裂もさほど問題になりませんでした。昨年の記憶がよみがえってきますが水が途絶えたときの重大さを目の当たりにして日ごろからの準備、対策が如何に大事であるか身を持って体験させられた次第です。西海市は国の方針に基づいて上水道の統合計画が進められています。旧西海南中学校グラウンド跡地にはその為の貯水浄化施設がまもなく竣工いたします。

さて、3月は「仰げば尊し」



が歌われる別れの季節でもあります。恩師、友達、学び舎、それぞれの思い出を胸に大きく羽ばたく瞬間を目の当たりにするとき、児童、生徒の凛とした姿に接することができ感動でこころが洗われるようです。ご両親やご家族の皆様にはさぞかし感無量のことでしょう。心からお喜びを申し上げます。

小中学校の義務教育課程は、市教育委員会が文科省の教育指導要領に基づいて学校教育課が関わって参りますが、西海市内の公立高等学校は長崎県教育委員会が直接の主管となります。西海市として最も心配していますのは市内3つの公立高等学校の生徒が定員に満たない事に憂慮いたしております。市内で人材を確保する

上からも、今後の人口減少対策からも、市として何が出来るのか、市内中学生の市内高等学校へ進路として選択する上から、魅力ある高等学校づくりさらに努力の必要があるうと思っております。

西海町では敬老祝賀会が春を告げる行事としてこれから盛んに行われます。伝統的な行事として1世紀の間、継承されて来ており貴重な文化行事のひとつです。世代を越えて高齢者の皆さまを敬うと同時に、地区民の絆が深まり地域の活性化が図られる慣わしが、4月の桜の季節までそれぞれ地区で行われますことは大変素晴らしい事だと思っております。このところ健康長寿・健康寿命がよく語られますが、心豊かに自立して意欲的に生きる力こそ地域福祉の原点であり地域的にも長寿で元気な方々が多い事、敬老会行事と何らかの因果関係があるのではと思っております。

結びに良いお知らせをひとつ、西海市のふるさと応援寄

付金「ふるさと納税」が今年度1億円を突破しました。上を見ればきりがありませんがお礼品が限定されている中での達成でした。西海市にとって大変多額のご寄附を賜り、西海市を心から応援して頂きまして感謝に尽きません。ありがとうございました。

田中隆一



▲大島幼稚園卒業式(昨年)



▲黒口郷敬老会(昨年)





# 4月分の水道料金および下水道使用料の口座振替日変更のお知らせ

水道料金および下水道使用料の口座振替は毎月25日に行っていますが、4月分については、業務の都合上、4月20日（木）に振替を変更させていただきます。

なお、納入通知書で直接、金融機関等でお支払をされている方については、納期限は5月1日（月）となります。

問い合わせ先	通常	4月分
水道部	振替日	毎月25日 / 4月20日（木）
上水道課 ☎37-0072	再振替日	翌月10日 / 5月10日（水）
下水道課 ☎37-0073		

※振替日に引き落としができなかった場合、再度、振替を行います。

## 簡易水道料金の収納加入者の変更に伴う収納期間について（追記）

広報さいかい2月号におきまして、収納加入者の変更（西海市会計管理者・簡易水道料金↓西海市水道事業・上水道料金）を掲載したところですが、収納期間の説明が不足していましたので追記します。

### 【自動払込利用のお客様】

簡易水道料金の最終振替

4月10日

上水道料金の振替開始

4月20日

※水道料金の定期振替は毎月25日です。（ただし、4月と12月のみ20日となります。）

※会計年度は3月31日までで、4月1日から新年度となりますが、口座振替におきましては、定期振替（毎月25日）に振替できなかった場合、翌月10日に再度振替を行うため、統合後の西海市水道事業・上水道料金として振替が開始されるのは4月20日となります。

## 平成29年度産炭地域新産業創造等基金事業の助成について

次のとおり募集を開始します。

### 1. 目的

石炭産業に代わる産業（新産業）を育成し雇用の創出に資する事業のうち、その事業が行われることにより地域外との交流人口を増加させ、または地域外からの需要拡大につながると認められる事業について助成する。

### 2. 対象地域

大瀬戸町、崎戸町、大島町

### 3. 対象事業

- （1）新産業育成創出事業（ハード事業タイプ）
- （2）新産業育成創出事業（育成事業タイプ）

内容は西海市ウェブサイトをまたは左記までお問い合わせください。

### 4. 応募締切

4月14日（金）

問い合わせ先 ☎37-0071

商工業立地課

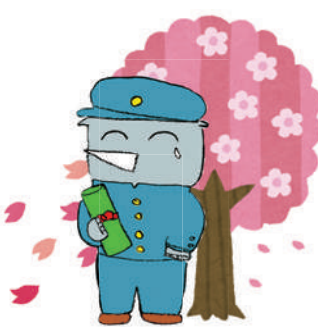
※お詫び  
広報さいかい2月号の19ページ目の問い合わせ先の市外局番が「0959」となっていました。正しくは「095」でした。お詫び申し上げます。

## 編集者のひよこ

3月といえば、卒業式。この間、何気なく自分の卒業アルバムを見返してみると、学生服を着た自分やクラスメイトの写真、お世話になった先生たちなどの写真を見て、とても懐かしい気持ちになりました。

当時は、「なぜこんなに勉強をしなければならぬのだろう？」と、疑問に感じていた毎日でしたが、今となってはもっと勉強しておけばよかった、と後悔しています。今からでも遅くないので、まずは英語から始めようと思っています。

I have a pen... (つ)



# くらしのカレンダー

月	火	水	木	金	土	日
13	14	15 ●1歳6か月児健康診査 大島保健センター 13時～13時10分 ●西彼地区人権・行政・法律相談 西彼保健福祉センター 10時～15時 ●西海地区人権・行政相談 西海総合支所 10時～15時	16 ●大島地区人権・法律相談 大島離島センター 10時～15時	17 ●母子健康手帳交付 市役所第1別館こども課 13時30分～16時 ●乳幼児相談 大瀬戸保健センター 10時～11時30分	18	19 ●救急医療 在宅当番医 田中医院(西海) ☎32-0033 わたなべクリニック(大瀬戸) ☎23-3002 松島診療所(大瀬戸) ☎37-0130
20 ●救急医療 在宅当番医 田中クリニック(西彼) ☎27-0035 須山医院(大島) ☎34-2123	21	22	23 ●1歳6か月児健康診査 西海保健センター 13時～13時10分	24	25	26 ●救急医療 在宅当番医 せいひ中央クリニック(西彼町) ☎28-1190 浦口医院(大瀬戸) ☎22-0015
27	28 ●乳幼児相談 西彼保健福祉センター 10時～11時30分 ●障がい者就労相談 福祉事務所1階会議室 13時～15時	29	30	31 ●集合税10期納期限	1	2

※各教室講座については、各担当部署にお問い合わせください。  
 ※大瀬戸コモンセンター:大瀬戸コミュニティセンター ※大島離島センター:大島離島開発総合センター

## 健康相談 (3月・4月)

曜日	場所	受付時間
3月24日 金	西彼保健福祉センター	9:30～11:00
3月22日 水	西海保健センター	
3月23日 木	大島保健センター	
3月21日 火	崎戸中央公民館	
3月27日 月	大瀬戸保健センター	
3月3日 金	江島住民センター	10:30～14:30
3月3日 金	平島住民センター	

※身体や心の健康に関することなどご相談ください。保健師などによる個別相談を行います。

## 母子健康手帳交付日程

曜日	場所	受付時間	
3月17日 金	こども課(市役所第1別館)	13:30～16:00	
4月7日 金		9:30～11:30	
4月14日 金			
4月21日 金			
4月21日 金			13:30～16:00
4月28日 金			

※4月から定例交付日が毎週金曜日に変わります  
 ※予約された方優先で交付いたします。  
 ※上記の定例日以外の発行については予約制となります。こども課にご連絡ください。  
 ※母子健康手帳交付には、印鑑、個人番号カード(マイナンバーカード)もしくは、個人番号通知カードおよび身元を確認できる証明書が必要です。

## 子どもの予防接種

※麻疹・風しん予防接種の対象は下記のようになっています。  
 ・第1期:生後12か月以上24か月未満  
 ・第2期:平成22年4月2日～平成23年4月1日生まれ

## すくすく相談会

曜日	場所	時間	予約締切
4月5日 水	大瀬戸保健センター	10:00～12:00	3/29(水)
4月19日 水	大島保健センター	10:00～12:00	4/12(水)
4月27日 木	西海保健センター	10:00～12:00	4/20(木)

臨床心理士による子育てに関する相談を受付けています。  
 乳幼児相談、乳幼児健康診査等の日程については、「西海市母子健康カレンダー」に掲載しています。母子健康カレンダーは、母子保健事業実施時や各総合支所でも配布します。また、西海市ウェブサイトにも掲載しています。

## 乳幼児相談

曜日	場所	受付時間
3月17日 金	大瀬戸保健センター	10:00～11:30
3月28日 火	西彼保健福祉センター	
4月7日 金	大島保健センター	
4月11日 火	西海保健センター	
4月21日 金	大瀬戸保健センター	
4月25日 火	西彼保健福祉センター	

※就学前までのお子さんと保護者の方を対象に、身体計測・栄養相談・歯科相談・保健相談を行います。  
 ※お誕生相談(その月に1歳のお誕生日をむかえる方が対象です。事前に通知します。)  
 ※妊婦相談(助産師や保健師、栄養士が対応いたします。)  
 ※おっぱい相談(妊婦・授乳中の方の相談を助産師がお受けします。予約優先です。)

## 救急医療在宅当番医

西彼杵医師会 ☎095-882-5268 ※専門外に対しては診療ができません場合があります。  
 ※当番医は変更になることがあります。 ※ご利用の際は、当番医に電話で確認してください。

# くらしのカレンダー

月	火	水	木	金	土	日
26	27	28	29	30	1	2 ●救急医療 在宅当番医 小武医院(西海) ☎32-2121 中村医院(大瀬戸) ☎22-0012
3	4	5 ☎ ●すくすく相談会 大瀬戸保健センター 10時~12時 ●乳児健康診査 大瀬戸保健センター 13時20分~13時30分	6 ●年金相談 (予約制) 大瀬戸コミセン 11時~15時	7 ☎☎ ●母子健康手帳交付 市役所第1別館こども課 9時30分~11時30分 13時30分~16時 ●乳幼児相談 大島保健センター 10時~11時30分	8	9 ●救急医療 在宅当番医 真珠園療養所(西彼) ☎28-0038 山崎医院(崎戸) ☎35-3337
10 ●大島地区 行政相談 大島離島センター 10時~14時	11 ☎ ●乳幼児相談 西海保健センター 10時~11時30分 ●障がい者就労相談 福祉事務所1階会議室 13時~15時	12 ●大瀬戸地区 人権・行政相談 大瀬戸コミセン 10時~15時	13	14 ☎ ●母子健康手帳交付 市役所第1別館こども課 9時30分~11時30分 13時30分~16時 ●崎戸地区 人権・法律相談 崎戸中央公民館 10時~15時	15	16 ●救急医療 在宅当番医 金森医院(西海) ☎32-0006 池田医院(西海) ☎33-2021 松島診療所(大瀬戸) ☎37-0130
17	18	19 ☎ ●すくすく相談会 大島保健センター 10時~12時 ●3歳6か月児 健康診査 大島保健センター 13時~13時10分	20 ●1歳6か月児 健康診査 西彼保健福祉センター 13時~13時10分	21 ☎☎ ●母子健康手帳交付 市役所第1別館こども課 9時30分~11時30分 13時30分~16時 ●乳幼児相談 大瀬戸保健センター 10時~11時30分	22	23 ●救急医療 在宅当番医 東内科医院(西彼) ☎27-0127 雪浦ひうらクリニック (大瀬戸) ☎22-9508
24	25 ☎ ●乳幼児相談 西彼保健福祉センター 10時~11時30分 ●障がい者 就労相談 福祉事務所1階会議室 13時~15時	26	27 ☎ ●すくすく相談会 西海保健センター 10時~12時 ●3歳6か月児 健康診査 西海保健センター 13時~13時10分	28 ☎ ●母子健康手帳交付 市役所第1別館こども課 9時30分~11時30分 13時30分~16時	29 ●救急医療 在宅当番医 田中医院(西海) ☎32-0033 わたなべクリニック (大瀬戸) ☎23-3002	30 ●救急医療 在宅当番医 田中クリニック(西彼) ☎27-0035 須山医院(大島) ☎34-2123

※各教室講座については、各担当部署にお問い合わせください。  
 ※大瀬戸コミセン:大瀬戸コミュニティセンター ※大島離島センター:大島離島開発総合センター