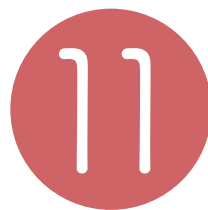


広  
報

# さいかい

ぱりぐっど VARYGOOD

西海市  
2018 (H30)  
No.163



Contents

- 5 まちの話題 11 暮らしの情報  
10 ほけんとふくし 25 きょういくの広場

町の金物屋さん  
崎戸の産業を下支えする

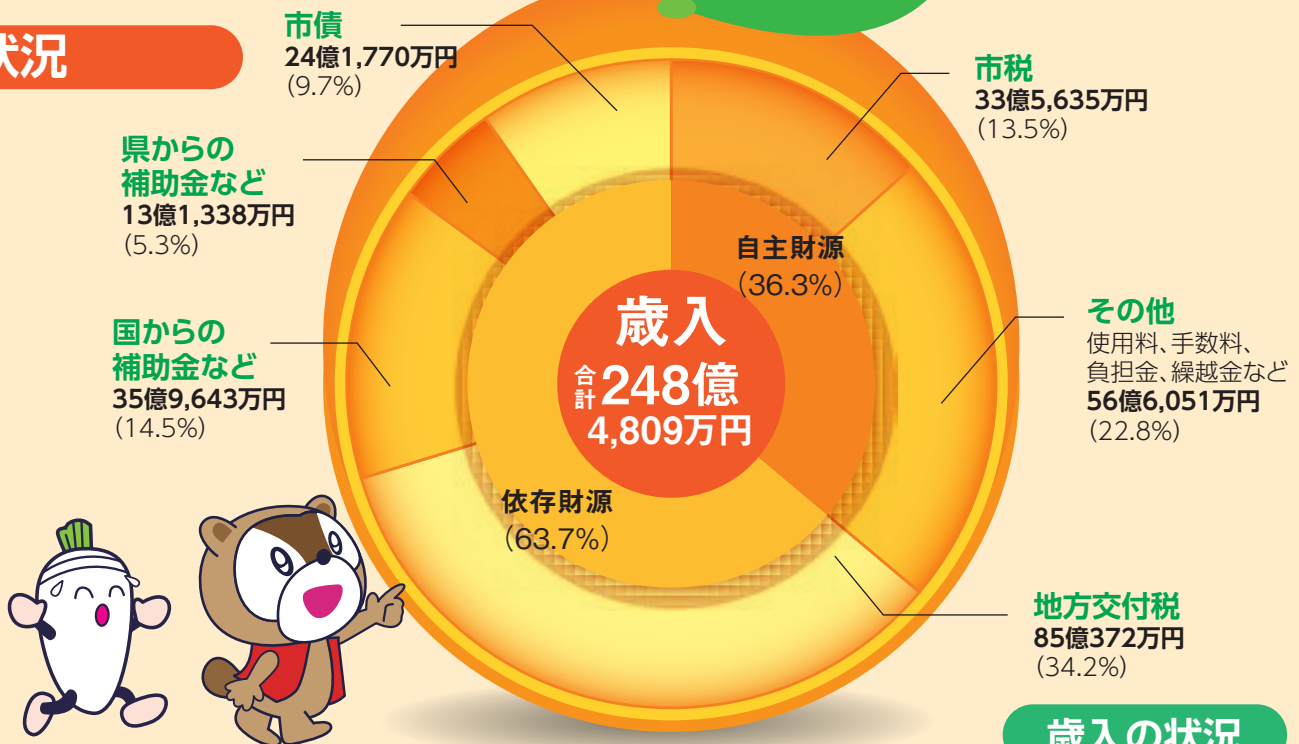
詳細はのページをご覧ください。



# 報告

平成29年度の一般会計、各特別会計および企業会計の決算がまとまりましたので、お知らせします。今後も引き続き行政改革を進めていき、健全な財政運営に努めていきます。

## 決算状況



## 歳入の状況

### 地方交付税

全国の自治体が同水準の事務を行えるよう、国から一定の基準によって交付されるお金です。

### 国・県からの補助金

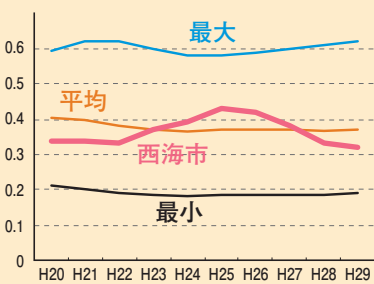
国や県から使用目的を特定して交付されるお金です。

### 市債

建物の建設や道路の整備など多額の費用がかかる場合に銀行などから長期的に借りるお金です。

- 平成29年度の歳入決算額は248億4,809万円となり、前年度の決算額と比べると19億3,962万円の増となりました。
- 市債（借金）の繰上償還を行うための減債基金繰入金の増（前年度比21億1,120万円）が主な要因となっています。
- 西海市は約2/5の自主財源と、約3/5の依存財源で財政運営を行っています。

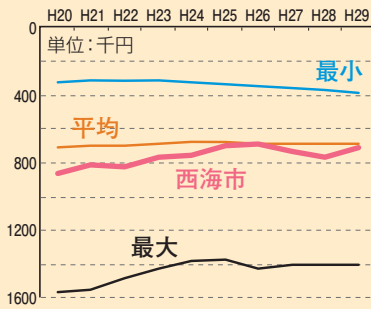
## 財政力指数 (県内13市比較)



標準的な行政運営経費を自らの収入で賄うことができる割合の数値です。数値が高いほど財政力があることを表します。西海市は県内13市の平均をやや下回っています。

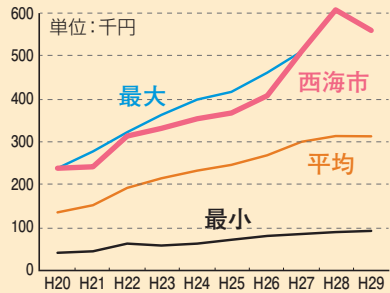
## 財政指標

## 人口1人あたり市債残高 (県内13市比較)



市民一人あたりに換算した市債（借金）残高は、県内13市の平均値とほぼ同水準となっています。これからも市債（借金）の抑制に努めていきます。

## 人口1人あたり基金残高 (県内13市比較)

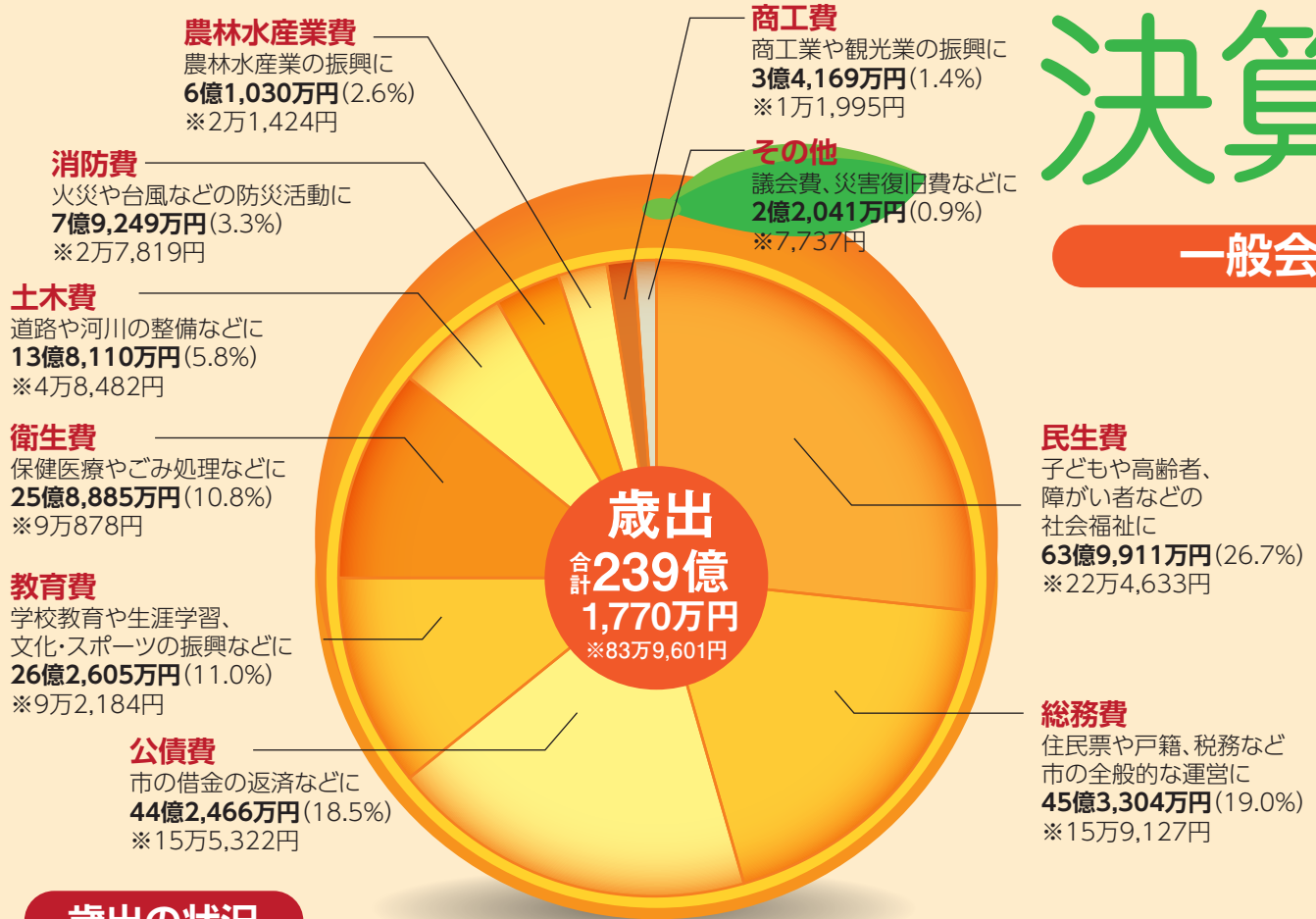


市民一人あたりに換算した基金（貯金）残高は、県内13市のなかで上位に位置しています。今後の大型事業や老朽施設改修などの財源とするため、これからも計画的に積み立てていきます。

## 基金と市債の残高

# 決算

## 一般会計の



### 歳出の状況

- 平成29年度の歳出決算額は239億1,770万円となり、前年度の決算額と比べると、20億5,300万円の増となりました。
- 生活保護費や障がい者サービス費などの民生費が26.7%を占め、最も多くなっています。
- 市債(借金)の繰上償還のため公債費が大幅に増(対前年度比22億6303万円)となっています。
- 新たに創設した青少年スポーツ振興基金の積立金などにより、教育費について大幅に増(前年度比7億4,321万円)となっています。

- 自主財源** 市が自主的に得ることができる収入で、市税、使用料および手数料、諸収入などがあります。
- 依存財源** 地方交付税や国・県支出金など、国や県から入ってくるお金や、市債(借金)などです。
- 市税** 個人市民税、法人市民税、固定資産税、軽自動車税など、市へ納付される税金です。

### 特別会計決算

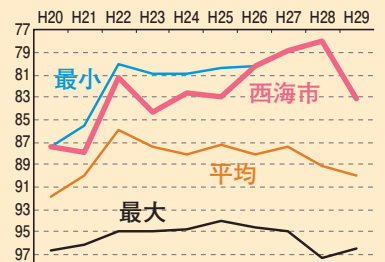
会計名	歳入	歳出
国民健康保険(事業勘定)	50億1,776万円	48億9,915万円
国民健康保険(直診勘定)	2億549万円	1億7,652万円
後期高齢者医療	3億5,514万円	3億5,492万円
簡易水道	9,258万円	8,531万円
下水道	15億2,494万円	14億8,206万円
交通船	1億1,811万円	1億843万円
介護保険(保険事業勘定)	35億2,612万円	34億2,147万円
介護保険(サービス事業勘定)	2,108万円	2,089万円
工業団地整備	5,269万円	3,426万円

### 企業会計決算

会計名	歳入	歳出	
水道事業	収益的収支	7億9,506万円	10億1,894万円
	資本的収支	7億3,292万円	11億5,019万円
工業用水道事業	収益的収支	1億102万円	1億751万円
	資本的収支	0万円	905万円

特別会計や企業会計の歳入額には、一般会計から繰出金(赤字補てん等)などが含まれているため、今後も歳入の確保、歳出の抑制が必要となります。

### 経常収支比率 (県内13市比較)



市税などの経常的な収入が義務的な経費に使われる割合の数値です。数値が低いほど様々な政策に柔軟に対応できることを表します。西海市は県内13市のなかで上位に位置しています。

特別会計・企業会計の決算状況

# 私のまちの財政状況は 良いの？悪いの？

## 平成29年度 財政健全化法に基づく健全化判断比率等を公表します

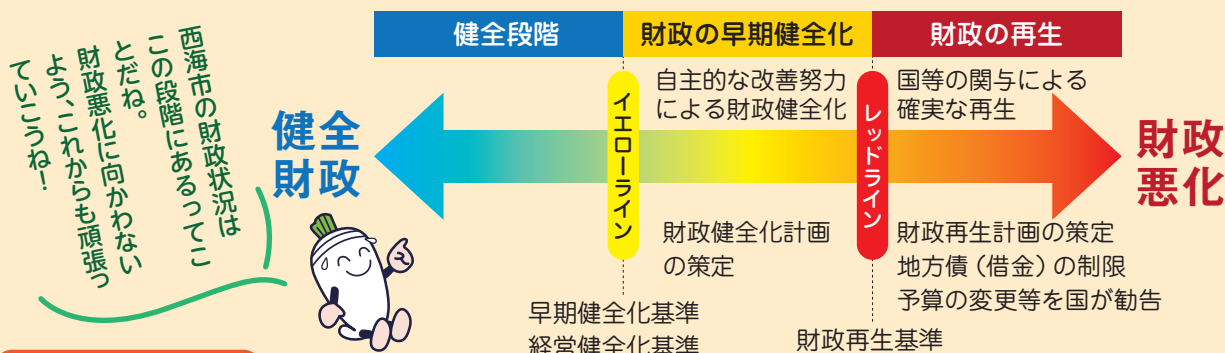
「地方公共団体の財政の健全化に関する法律（財政健全化法）」は、地方公共団体の財政破綻を未然に防ぐことを目的として、健全化判断比率（下表①～④）及び資金不足比率（下表⑤）を算定し、監査委員の審査に付した上で議会への報告や公表を義務付けています。

比率のいずれかが基準以上となった場合は、財政健全化計画や財政再生計画を策定し、早急に財政状況の改善に取り組む必要があります。

単位：%

区分	平成28年度	平成29年度	早期健全化基準 (経営健全化基準)	財政再生基準	
健全化判断比率	①実質赤字比率	—	12.98	20.00	
	②連結実質赤字比率	—	17.98	30.00	
	③実質公債費比率	0.0	-0.6	25.0	35.0
	④将来負担比率	—	—	350.0	
資金不足比率 ⑤	水道事業会計	—	20.0		
	工業用水道事業会計	—			
	簡易水道事業特別会計	—			
	下水道事業特別会計	—			
	交通船特別会計	—			
	工業団地整備事業特別会計	—			

平成29年度決算に基づく5つの比率は、どれも早期健全化基準等を下回っているね。西海市の財政状況は「健全段階」にある「よし」だね！



### 各比率の概要

#### ①実質赤字比率

一般会計の赤字の程度を比率化したものです。この比率が高いほど赤字が深刻であることを示します。

平成29年度の一般会計は黒字であったため「比率なし」となり、「-」と表示しています。

#### ②連結実質赤字比率

一般会計のほか、特別会計や企業会計など全ての会計を合算した場合の赤字の程度を比率化したものです。この比率が高いほど赤字が深刻であることを示します。

平成29年度の合算の結果は黒字であったため「比率なし」となり、「-」と表示しています。

#### ③実質公債費比率

一般会計における市債（借金）の返済額やそれらに準じる経費の大きさを比率化したものです。この比率が高いほど返済額等が財政を圧迫していることを示します。

平成29年度は前年度から更に改善して-0.6%となり、返済額等は財政を圧迫していない状況がわかります。

#### ④将来負担比率

一般会計の市債（借金）残高や将来支払う可能性がある負担等の残高の程度を比率化したものです。この比率が高いほど将来の負担が今後の財政を圧迫することを示します。

平成29年度は将来の負担の合計より、基金（貯金）残高や交付税見込額などの充当可能財源の合計が上回ったため「比率なし」となり、「-」と表示しています。

#### ⑤資金不足比率

公営企業会計ごとの事業規模に対する資金不足額を比率化したものです。この比率が高いほど経営状態が悪いことを示します。

平成29年度は全ての公営企業会計で資金不足はなかったため「比率なし」となり、「-」と表示しています。

しかし、公営企業会計のなかには一般会計からの赤字補填を受けた結果、資金不足とならなかった会計もあることから、今後も経営効率化を図っていく必要があります。



# ぱりぐっど

FROM SAIKAI

な人を紹介!

今月のぱりぐっどな人は、**ワールドキング長崎オーナー**  
でイベントの**西郷隆也**さんです。11月11日に西彼  
総合体育館で、大規模なミニ四駆大会を主催されます。



西郷

生まれも育ちも西海市で、良いところもアクセスなどのマイナーな部分もよくわかっています。だからこそ地域との交流、外から呼び込み西海市の食や宿



久田

すばらしいですね。



西郷

ズバリ！西海市で、『まつり』を起こしたんです。こんな田舎でインドアスポーツでもあるミニ四駆でもこんな大きな楽しいことができます。とアピールしようと思えました。



久田

今回はなぜそうしたイベントを開催しようと思われたのでしょうか。

全国的な大会を西海市ですること自体意味があることなんです。



西郷

メーカーでもない店舗が九州全体をあつめての最大級の大会は初の試みです。



久田

かなり大規模なイベントになりそうですね。



西郷

九州沖縄の各県と東京からも150名ほどのミニ四駆愛好者たちが集まります。ミニ四駆は、ただミニカーを走らせるのではなく、『世界最小のモータースポーツ』なんです。公式MC、YouTubeチャンネル、メーカーなども多数来てくれます。



久田

ホビー会がざわつく九州ミニ四駆大会とはどんなイベントなんですか？

西郷さんは、佐世保市で『ワールドキング長崎』をオープンしましたが、それまでの仕事で学んだイベントのノウハウや人脈を得て、2年前にオランダ村に移転オープンしました。大鍋祭りのあととはぜひ足を運んでみてください！



久田

泊など連携して盛り上げたい。イベントとして『今できることをして恩返し』をしたいんです。

Check



西郷隆也(さいごうたかや)さん  
ワールドキング長崎オーナー  
☎0959-27-0865

今月のぱりぐっどライターは？



久田昭子(ひさだ あきこ)

ぱりぐっど編集部 大崎支店 主には西海市内のイベントなどの取材記事を担当。またぱりぐっどのSNSでは動画制作などを担当している。

ぱりぐっど編集部からの挑戦状

☆ この写真はなーんだ？

西海市〇〇町にある、〇〇〇〇をモチーフにして作られたバス停です。

問題1 西海市〇〇町とは？(ヒント：漢字二文字です)

問題2 〇〇〇〇をモチーフにして作られたでしょうか？

(ヒント：西海市のお魚ですよ、ひらがな四文字です)

答えがわかったかな？

ハガキでご応募の方は、ぱりぐっど編集部 〒851-3305 長崎県西海市西彼町喰場郷1686-3まで、SNSでご応募の方は、Facebookのぱりぐっどアカウントへ①お名前②ご住所③ワズビの答えを記載してメッセージください！  
正解者1名に「ぱりぐっどオリジナルステッカー」をプレゼントいたします。

ヒントは、ローカルメディア「ぱりぐっど」varygood.jpで  
〈西海町のままこ〉お魚大好き、お魚パンザイの巻





# あのころはいま

Saikai's now and past



今月は長崎自動車株式会社（長崎バス）様の御厚意により提供いただいた当時の写真をもとに、現在の状況と比較してみたいと思います。

写真からバスは住民の生活を支える大切な移動手段だったことが読み取れます。路線によっては廃止されたものもありますが、形を変えて新たに重要路線として整備され現在に至っています。

## ① 瀬戸営業所、崎戸営業所の開設

**昔** 長崎バスが昭和31年11月瀬戸営業所、昭和32年2月崎戸営業所を開設。崎戸営業所は昭和35年、大島町に移転し瀬戸営業所大島出張所となった。



長崎バス瀬戸営業所



長崎バス崎戸営業所

**今** 現在もさいかい交通本社、さいかい交通大島営業所として利用されている。



さいかい交通本社(大瀬戸)



さいかい交通大島転回所

## ② 長崎～佐世保線の運行開始

**昔** 昭和30年10月18日に西彼杵半島と佐世保市針尾島を結ぶ西海橋が開通したのに伴い、1年後の昭和31年12月16日から長崎バス、西肥バス、県営バスの3社で乗り入れを開始した。当時、国道206号を経由する長崎～佐世保間の所要時間は3時間30分であった。



西海橋開通により佐世保へ初乗り入れ

**今** 長崎～大串を長崎バス、大串～西海橋西口をさいかい交通、西海橋西口～佐世保を西肥バスによりそれぞれ路線バスとして分担運行されている。



西海橋で折り返し運行するバス(さいかい交通、西肥バス)

### ③ 崎戸・大島線の開通

**昔** 昭和27年10月、大島町、崎戸町の両町を結ぶ中戸橋が開通したものの交通の便が依然悪かった。当時、住民の要望を受けた長崎バスが昭和32年2月10日、初めてバスを乗り入れ、両町を結ぶ崎戸・大島線の運行をバス3台で開始。昭和35年のピーク時には12台で運行した。

**今** 平成11年11月11日に大島大橋が完成し、本土と大島地区、崎戸地区を往来する路線も充実している。



大島・崎戸線  
開通第1号のバス(長崎バス)



大島大橋を通行するバス(さいかい交通)

### ④ 佐世保線に特急バス

**昔** 昭和42年9月10日から特急バスを運行。その結果、これまで2時間25分かかっていた長崎～佐世保間(国道206号経由)が1時間50分に短縮された。また、運行回数も従来の3便から13便(長崎バス、西肥バス、県営バス)に増便された。

**今** 長崎～佐世保線は国道206号、西海橋ルートを走る特急路線はなく、長崎パイパス、長崎自動車道、西九州自動車道を經由する高速バス路線(西肥バス、県営バス)として運行されている。



長崎バス本社ホームを発車する佐世保行急行バス(長崎バス)



佐世保駅前を出発する高速バス(西肥バス、長崎県営バス)

### ⑤ 松島にバス運行

**昔** 地元住民の要望にこたえ昭和56年6月1日から松島の路線バス運行が開始され、昭和58年9月5日から停留所以外でも自由に乗降できるフリーバス運行を開始した(長崎バス)。

**今** さいかい交通が14人乗りの小型マイクロバスを運行し同様のサービスを行なっている。



松島にバス運行開始



松島線で初のフリーバス実施



松島コミュニティバス出発式



## 高齢者と子どもの参加体験型交通安全教室が開催されました

9月22日(土)大瀬戸総合運動公園にて、交通安全運動の一環として開催されました。

のべ800人ほどの方々が来場し、子どもから高齢者まで、みなさん楽しみながら交通安全や交通ルールについて学びました。

### ●ブラスバンド演奏



▲長崎県警音楽隊・カラーガード隊



▲大島造船所ブラスバンド部



▲大崎中・高校ブラスバンド部



▲西彼杵高校ブラスバンド部

### ●各種体験ブース



▲セーフティサポートカー



▲交通標識クイズ



▲エコドライブシミュレーター



▲パトカー、白バイ展示



▲反射材展示



▲飲酒模擬体験ゴーグル

### ●スケアードストレート(スタントマンによる交通事故実演)

中学生・高校生へ、実際に起きた自転車交通事故の再現を間近で見てもらい、交通事故の恐ろしさや、交通ルール遵守の大切さを学んでもらいました。



### ●交通寸劇

主に高齢者の方を対象に、交通事故に遭わないための心得を楽しく学習してもらいました。



## 第13回西海市小学校体育大会が開催されました

10月11日(木)に大瀬戸総合運動公園陸上競技場で第13回西海市小学校体育大会が行われました。当日は秋の空気に入れ替わる、かなり肌寒い天気となりましたが、市内各小学校の5、6年生全児童は物ともせず様々な競技に参加し汗を流しました。

またトラック周辺には保護者も大勢詰めかけ、大きな声援が飛び交う賑やかな大会となりました。



## 西海市立大崎中学校・長崎県立大崎高等学校合同体育大会が開催される

9月9日(日)、西海市立大崎中学校・長崎県立大崎高等学校合同体育大会が行われました。曇天の空模様の中、開催も危ぶまれましたが、何とか持ちこたえ、生徒たちは日頃の運動や練習の成果を発揮してさまざまな競技を行いました。





# 今月の表紙

今月は崎戸町蠣浦郷にある「馬場熊夫商店」を訪問しました。



妹の泰子さんと利夫さん

販売品目はおもに石油と金物類など多岐に渡っており、表紙のモデルの馬場利夫さんと妹の馬場泰子さん、ならびに利夫さんの奥様澄子さんの3人で切り盛りされています。今回は利夫さんにお話を伺いました。

## ●屋号の由来、歴史について教えてください。

熊夫は自分の祖父の名前です。お店を始めたのが祖父ということで、そのような屋号となっています。また定かではありませんが、開店してから80年近く経っているものと思われます。

## ●御商売をされていて良かったと感じる時はどんな時ですか。

給油中にお客さんと話をする事で地域の方々と、より知り合いになれたことです。

## ●御商売で苦労されることはどんなところですか。

ここ最近の原油の価格高騰の影響で仕入れ価格が値上がりしており、なるべくお客様への販売価格に影響が出ないようにやりくりをするところです。

## ●御商売をされていて日々感じることを教えてください。

私(利夫さん)がこの店を引き継いでから46年にもなりますが、この界隈も昔はたかさ

んの商店があり大勢の人で賑わっておりました。しかし近年はたいいの店は閉店してしまい、ずいぶん寂しくなりました。崎戸本土地区の給油所も我々だけとなりましたが、地域の方々の為にも体の続く限り頑張っていこうと思います。

今回の取材を通じて、崎戸の地に味のある昭和のレトロ空間を見つけたような気がしました。馬場熊夫商店のみなさん、お忙しい中、取材にご協力いただきましてありがとうございました。



金物から食器まで



懐かしいアナログメーターの給油機



## 手話の講座

今月は、「大丈夫」「お疲れ様」「紅葉」の手話を紹介します。



**1** **大丈夫**

**2**

右手の指先を左胸、右胸の順にあてる。「出来る」など possible の意味を表現するときもこの手話を使う。

**1** **お疲れ様**

**2**

右手拳で左腕を2回たたく。

**1** **紅葉**

**2**

「赤・赤色」の手話。唇を右手人差し指で左から右へすべらせる。

**3**

**4**

指間を上げた左手5指に沿って、右手人差し指で半円を3つ描く。





# 食生活改善推進員コーナー

私たちは、西海市食生活改善推進協議会 西海支部です。  
減塩！でもおいしく食べたい！素材の持ち味を生かし、香辛料などを上手に使って調理法を工夫しながら毎日の食事を「健康食」にしたい！それが私たちの活動の目標です。

私たちは、  
西海市食生活  
改善推進員です！



西海支部  
中尾正恵・太田照子  
(写真左) (写真右)

## 私のおすすめレシピ

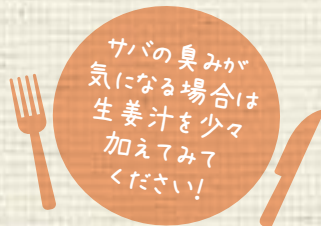


### サバ缶の具だくさん味噌汁(4人分)

#### 材 料

- サバ水煮缶…1缶(200g)
- 大根…120g
- にんじん…40g
- 生しいたけ…2枚
- ごぼう…40g
- 長ねぎ…1/4本
- 水…1カップ
- 牛乳…2カップ
- みそ…大さじ1
- 三つ葉…2~3本

1人分  
 ・エネルギー…190kcal  
 ・塩分…1.2g  
 ・カルシウム…261mg



サバの臭みか  
気になる場合は  
生姜汁を少々  
加えてみて  
ください!

#### つくり方

1. 大根、にんじんは2~3mm厚さのいちょう切り、しいたけは石づきを取り、半分に切り薄切りにする。ごぼうは斜め薄切りにし、水にさらし水気を切る。長ねぎは小口切りにする。
2. 鍋にサバ缶を汁ごと入れ、水を加え、長ねぎ以外の1の野菜を加えてフタをし、中火にかける。煮立ったら弱火にして10分煮る。
3. みそは、分量の牛乳から少しとり、溶いておく。
4. 2に3と牛乳、長ねぎを加え、ひと煮立ちしたら火を止め、器に盛り付け、刻んだ三つ葉をのせる。

#### おすすめポイント



サバなどの青魚には生活習慣病を予防する大切な成分が含まれています。特に悪玉コレステロールを減らし善玉コレステロールを増やすといわれるDHAやEPAを含み、血圧を下げ、動脈硬化を予防する効果が期待されます。安価で手軽に使えるサバ缶を骨ごと、汁ごと使ったみそ汁です。牛乳も使用しカルシウムもしっかりと摂ることができます。これからの寒い時期に美味しい一品です。ぜひ一度お試しください!!

## 12月1日「世界エイズデー」

西彼保健所では、「世界エイズデー」にあわせて即日HIV抗体検査を実施します。

エイズとは、ヒト免疫不全ウイルス(HIV)に感染することにより、免疫力が低下して起こるさまざまな病気の総称です。平成29年の新規HIV感染者およびエイズ患者報告数は1407件で、新規のHIV感染者は20~40代が多くなり、エイズ患者は30代以上が多く報告されています。(厚生労働省エイズ動向委員会速報値)

HIV検査に行かなければ感染したかどうかはわかりません。この機会に、大切な人とHIV抗体検査を受けてみませんか？

### 子供手洗い教室

西彼食品衛生協会による手洗い教室が、10月4日に大島東小学校1年生を対象に実施されました。

紙芝居、替え歌や実習を通して、手洗いの重要性や衛生的な手洗いを学びました。子供たちも興味津々に参加していました。

長崎県西彼食品衛生協会  
西海支所 ☎22-2968



手洗い教室の様子



手洗い風景

**実施日** 平成30年12月3日(月)

**時間** 10時~19時

**場所** 長崎県西彼保健所  
(長崎市滑石1-9-5)

**結果** その日のうちに結果が分かります。

※結果が分かるまで約1時間かかります

**予約** 予約制です。11月30日(金)の17時30分までに西彼保健所 ☎095-856-5059へお電話ください。

**その他** 匿名、無料で受けられます。

**問い合わせ先** 西彼保健所 健康対策班  
☎095-856-5059



## 知っていますか？国民年金保険料の免除制度

保険料は毎月納めていただいておりますが、収入の減少や失業等により保険料を納めることが難しくなることもあります。

しかしその時、保険料を未納のままにしておくと、将来の「老齢基礎年金」や、障害・死亡といった不測の事態が生じたときの「障害基礎年金」・「遺族基礎年金」を受け取ることができない場合があります。

経済的な理由により、保険料を納めることができない場合は、保険料を「全額免除」または「一部免除」する制度があります。

\*免除の承認を受けた期間は、年金を受け取るために必要な期間（受給資格期間）に含まれます。

全額免除…保険料の全額を免除

一部免除…保険料の一部を免除（4分の3免除・半額免除・4分の1免除）

### ●免除が承認された場合の免除額と保険料

【平成30年度の月額保険料】

	全額免除	4分の3免除	半額免除	4分の1免除
免除額	16,340円	12,250円	8,170円	4,080円
保険料	0円	4,090円*	8,170円*	12,260円*

\*免除が承認された場合の保険料を納めていない期間は、未納扱いとなりますのでご注意ください。

本人、配偶者および世帯主それぞれの前年所得\*が、一定の金額以下であれば、申請者本人が免除を受けることができます。

\*例：平成30年7月～平成31年6月の保険料は平成29年中の所得で、審査を行います。

### ●申請方法および免除申請期間

「国民年金保険料免除・納付猶予申請書」は、市役所市民課または各総合支所の国民年金担当窓口もしくは、お近くの年金事務所にご提出ください（郵送も可能です）。

過去2年（申請月の2年1か月前の月分）までさかのぼって申請することができます。

\*審査は、住民税の申告内容をもとに行いますので、所得の申告を忘れずに行ってください。

**問い合わせ先** 長崎北年金事務所国民年金課…… ☎095-861-1354

市民課…………… ☎37-0164

## 「年金の日」・「ねんきんネット」のお知らせ

いい みらい  
11月30日は「年金の日」です!!

年金記録や将来の年金受給見込額を確認し、未来の生活設計について考えてみませんか。

「ねんきんネット」をご利用いただくと、いつでもご自身の年金記録を確認できるほか、将来の年金受給見込額について、ご自身の年金記録を基に様々なパターンの試算をすることもできます。

「ねんきんネット」については、日本年金機構のホームページでご確認いただくか、長崎北年金事務所にお問い合わせください。

\*年金手帳や「ねんきん定期便」、または本人確認ができる書類を持参願います。

・お問い合わせは、長崎北年金事務所（☎095-861-1354）まで。

\*出張相談会の日時等につきましては、管轄の年金事務所にご確認ください。



## 国民年金基金のお知らせ

国民年金基金は、国民年金に上乗せして加入し、節税しながら、より充実した年金を受けられる積立方式の公的な年金です。

### 加入できる方

- ①国民年金の第1号被保険者(20歳～60歳未満の方)  
(※保険料免除や猶予の方など一部、加入できない場合があります)
- ②国民年金の任意加入者  
(※加入期間が40年未満の方や海外在住の方)

### 特徴は

- ①掛金は、全額「社会保険料控除」の対象で税金が軽減されます。  
また、一時お休みや増減もできます。
- ②万一の時は、ご遺族に一時金が支払われます(B型を除く)
- ③受取る年金は終身が基本で、その額は生涯変動しません。

### 問い合わせ先

長崎県国民年金基金  
☎ 0120-65-4192 (ローゴ・ヨイクニ)



## 農業用廃ビニール・ポリ類等を集荷します

施設栽培や野菜・果樹栽培等で使用したビニールおよびポリエチレンフィルム類を次の要領で収集します。  
分別区分をご確認のうえ、適正な処理にご協力ください。

また、農業空容器や残農薬についても回収しますので、ご不明な点は、長崎西彼農協各支店へお問い合わせください。

### 農業用廃ビニール・ポリ類

#### 集荷日時(2期目)

○11月26日(月) … 西海町・大瀬戸町・大島町・崎戸町

8時30分～11時、13時～15時

○11月27日(火) … 西彼町

8時30分～11時、13時～15時

#### 集荷場所

長崎西彼農協北部営農センター  
米倉庫前(西彼町小迎郷)

#### 処理方法

※今年から分別が**3区分**に変わっています。

農ビ…ハウス用被覆ビニール、トンネル用被覆ビニール

ポリ類…白マルチ、黒マルチ、白黒マルチ、シルバーマルチ

その他…タイプック、灌水チューブ、肥料袋、プランター等の農業用廃棄物

### 負担金

	処理負担金(組合員)
農ビ	13.5円/kg
農ポリ	13.5円/kg
その他	25円/kg

農協組合員は費用の**2分の1**、農協組合員以外は**3分の2**の負担となります。

### 準備するもの

処理委託のため委任状が必要ですので、**印鑑**をご持参ください。

また、収集運搬備え付け書面・運転車確認ステッカーの表示が必要ですので、長崎西彼農協各支店で相談のうえ、受け取りください。

### 農業空容器および残農薬

#### 集荷日

○11月19日(月)から26日(月)

※日・祝日除く

#### 集荷場所

長崎西彼農協各支店および営業所

#### 処理方法

空容器は、水洗い3回を厳守してください。

#### 残農薬処理の負担金

費用の3分の1

※なお、農業以外の物については、受け取りができませんのでご注意ください。

# 農業委員会 だより



## 農地の困りごと

### 非農地について

農地が山林化していて、なおかつ、今後も農地として利用する見込みがない場合は非農地の申し出ができます。ただし、農地の状態によっては対象とならない場合もありますので、あらかじめ農業委員会にお尋ねください。



対象となりづらい農地  
(農地として復元が可能)



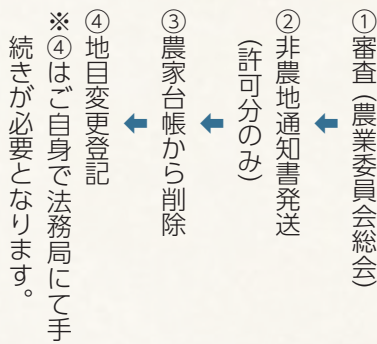
対象となる可能性がある農地  
(山林化しており農地として復元が困難)

非農地の手続きとは、現況地目が「畑」や「田」になっている農地について、農業委員会に申し出を行い、非農地として取り扱ってもらったための通知をもらう手続きです。

### 手続きの流れは？

農業委員会へ次の書類を提出してください。

- 非農地通知の申出書
- 現地の写真
- 固定資産税課税明細書の写し等



申出書の様式については西海市ウェブサイトに掲載しております。非農地申出に関するお問い合わせは農業委員会にお尋ねください。



## 農業者年金のお知らせ

### 前納納付に変更しませんか？

農業者年金に加入されている方は、毎月納付か前納納付のどちらかの納付方法にて保険料を支払われていますが、納付方法については変更することができます。

### 前納納付を申し出されている方

12月25日(火)に平成31年分(平成31年1月～12月分)が口座から引き落とされます。

### 保険料を毎月納付されている方

11月15日(木)までに前納納付への変更をお申し出いただくと翌年分の保険料を一括して納付することができます。

納付方法の変更についてはお近くの農協の窓口にてお手続きをお願いします。

### 前納納付の利点

- 毎月払いよりも若干の割引があります。
- 保険料は全額社会保険料控除となるため、支払った分を確定申告で控えます。

### 問い合わせ先

農業委員会事務局 ☎ 37-0080

## 11月は「労働保険適用促進強化期間」です。

労働者を一人でも雇用している事業主は労働保険(労災保険・雇用保険)の加入手続きが必要です。

詳しくは、長崎労働局労働保険徴収室(☎095-801-0025)または、最寄の労働基準監督署・ハローワークへお尋ねください。

必ずチェック最低賃金! 使用者も労働者も。  
長崎県最低賃金は平成30年10月6日から

1時間  
**762円**

### 問い合わせ先

厚生労働省長崎労働局賃金室  
☎095-801-0033  
または最寄の労働基準監督署

## 第2回消防設備士試験のお知らせ

### 試験日

平成31年2月3日(日)

### 場所

長崎大学(文教キャンパス)

### 受付期間

書面申請

11月26日(月)～12月7日(金)

電子申請

11月23日(金)～12月4日(火)

### 内容

#### ●試験の種類

甲種(特類、第1類～第5類)

#### ●試験手数料

甲種 5,700円

乙種 3,800円

#### ●振込方法

書面申請は郵便局またはゆうちょ銀行の窓口にて

電子申請は後日郵送

#### ●試験の種類

甲種(特類、第1類～第5類)

#### ●試験手数料

甲種 5,700円

乙種 3,800円

#### ●振込方法

書面申請は郵便局またはゆうちょ銀行の窓口にて

電子申請は後日郵送

#### ●試験の種類

甲種(特類、第1類～第5類)

#### ●試験手数料

甲種 5,700円

乙種 3,800円

#### ●振込方法

書面申請は郵便局またはゆうちょ銀行の窓口にて

電子申請は後日郵送

#### ●試験の種類



## ガスボンベなどによる火災に注意

カセットこんろやガスボンベ、スプレー缶は使用方法や処分方法を間違ふと思わぬ火災や事故につながる恐れがあります。次のことに注意して取り扱います。

- こんろを覆う大きな調理器具は使わない
- 高温となる場所にこんろやボンベを置かない
- セラミック付き焼き網は使用しない
- カセットこんろを2台以上並べて使用しない
- カセットボンベやスプレー缶は完全に使い切り、屋外の風通しの良い火の気のない場所で穴を開けて処分する

## 上級救命講習のお知らせ

### 実施日

11月25日(日)

### 場所

佐世保市東消防署3階

(防災研修室)

佐世保市広田1丁目15番20号

### 申込期間および方法

11月16日(金) 8時30分から

11月24日(土) 17時15分

※定員30名(定員になり次第締め切ります。)

電話またはFAXで左記の

担当署へ申し込みください。

佐世保市東消防署

☎0956-138-2519

☎0956-138-1119

### 内容

①心肺蘇生法および止血法の指導

②異物除去法の指導

③自動体外式除細動器(AED)の取り扱いについて指導

④傷病者の管理法・外傷の手当要領・搬送法

⑤その他の応急手当法の指導

その他

受講対象者は中学生以上の方

で、受講者全員にテキストを配布し、修了証を交付します。(受講料は無料)

## 税を考える週間です

国や地方公共団体では、国民の皆様は租税の意義や役割、税務行政に対する知識と理解を深めていただくため、1年間を通じて租税に関する啓発活動を行っています。毎年11月11日から17日を「税を考える週間」として、集中的に様々な広報広聴施策を実施しています。

今年のテーマは、「くらしを支える税」として、国民生活と税との関わりを理解してもらうことにより、国民の皆様の納税意識の向上を図ることとしています。

国税庁のホームページでは、「国税庁の取組や「税に関する情報」を紹介しています。

詳しくは、国税庁ホームページ(www.nta.go.jp)をご覧ください。

## 消費税軽減税率制度説明会を開催します

来年10月の消費税率の引き上げと同時に実施される軽減税率制度についての説明会を開催します。

説明会では軽減税率制度の導入による日々の取引や経理への影響などについて解かりやすく解説しますので、この機会を是非ご利用ください。

日時 11月28日(水) 13時30分～15時30分

会場 大島文化ホール

定員 100名 費用 無料

問い合わせ先

長崎税務署個人課税第1部門(担当 沢田)

☎095-822-4231

自動音声でご案内します。「2」をプッシュまたはダイヤルしてください。

# 西海市大島町における特定空家等の除却について(公告)

下記の建築物又はこれに附属する工作物(以下「建築物等」という。)は、空家等対策の推進に関する特別措置法(平成26年法律第127号。以下「法」という。)第14条第1項から第3項までに規定する措置を命じるところであるが、措置を命ぜられるべき者を確認することができないため、法第14条第10項の規定に基づき、次のとおり公告する。

平成30年10月16日

西海市長 杉澤 泰彦

次の建築物等の所有者又は管理者は、下記期限までに必要な措置をすること。なお、当該建築物等を期限までに必要な措置がなされない場合は、法第14条第10項の規定により、市長又はその命じられた者若しくは委任した者が措置(建築物等の除却及び財産の廃棄)を行う。

- | 記 | 1   | 2  | 3                 |
|---|---|--|-------------------|
|   | 建築物等の敷地の所在等<br>西海市大島町<br>1917番地7<br>構造 木造2階建て | 所有者等に命じる必要な措置の内容<br>当該所在地内にある建築物等を除却すること及び内部の動産を搬出し、適法に廃棄すること。 | 期限<br>平成30年11月30日 |

・西海市役所の掲示場へ掲示  
この公告の内容は、西海市公告条例第2条に規定する西海市役所の掲示場において掲示しております。

問い合わせ先

住宅建築課

☎37-10021



## 光回線サービスの変更は、内容をよく理解してから

### ひとこと助言

- NTT東日本やNTT西日本から光回線を借り受けた事業者(光コラボレーション事業者)の参入が増え、これらが提供する光回線サービス(コラボ光)の相談も寄せられています。光コラボレーション事業者との契約は、NTT東西との契約ではありません。
- 「安くなる」と勧誘されても他のオプションサービスとセット契約だった場合、今の料金より高くなる場合があります。
- 勧誘されてもすぐに返事をせず、契約先の事業者名、サービス名など契約内容を確認しましょう。内容が理解できない、必要がないと思った場合は、きっぱり断りましょう。
- コラボ光は、電気通信事業法の解約ルールである「初期契約解除制度」の対象です。解約したいと思ったら、すぐに光コラボレーション事業者に申し出ましょう。
- 心配なときは、早めにお住まいの自治体の消費生活センター等にご相談ください(消費者ホットライン188)。

問い合わせ先  
西海市消費生活センター  
☎37-0145

契約先を確認して



### 見守り新鮮情報

## 西海市消費生活センターからのミニ知識

**事例1** 「電力工事のお知らせに訪問したい」と言われ、契約中の電力会社だと思い、話を聞いた。「この地域は皆、この光回線にしている」と変更が必要であるかのように言われ、書類に記入したら、別会社への光回線申込だった。(70歳代 女性)

**事例2** 契約中の大手通信事業者Aを名乗る電話があり、「光コラボの案内。今より千円ほど安くなる」と勧誘された。A社のプラン変更だと思い手続きをしたら、別会社との契約になっていた。(60歳代 男性)



あなたの婚活を応援します。  
 ～行政が支援する婚活事業～



### 長崎県婚活サポートセンター (県委託事業)

#### センター概要

結婚を望む独身男女の婚活を応援する相談窓口です。

#### 事業内容

##### ・お見合いシステム

お見合いシステムに登録した会員同士をデータマッチングによりお引合せする1対1のお見合い事業です。お相手探しからお引合せ、交際までをサポートします。

利用規約の手順に従い会員登録(有料)した後、市町設置窓口にてお見合いシステムを閲覧することができます。

##### ・縁結び隊

縁結び隊は結婚を望む独身の方達から「相談シート(プロフィール)」を預かり、希望の結婚相手を探して引合せのお手伝いを致します。

結婚を希望する独身者の方は、長崎県婚活サポートセンターのホームページをご確認いただき、ご自身が相談しやすい方な方を長崎県婚活サポートセンターにご連絡ください。

また、独身者の出会いや縁結びを応援してくださる婚活サポーター「縁結び隊」も募集しています。詳しくはホームページをご覧ください。

また、結婚を望む独身男女やその家族からの相談窓口や、結婚に関する様々な講座等も実施しています。

#### 事業全般についてのお問い合わせ先

長崎県婚活サポートセンター

〒850-0861

長崎市江戸町1-17 新江戸町ビル3階

☎095-893-8860

☎095-893-8861

E-mail konkatsu@think-nagasaki.or.jp



<https://www.msc-nagasaki.jp/>

### ながさきめぐりあい事務局(県委託事業) 事務局概要

めぐりあいの場を提供する企業、店舗、施設、団体等のイベント情報をホームページに掲載すると共に、メールマガジン・RSSを配信して登録者に配信する取組みを行っています。

#### 事業内容

##### ・婚活イベントの紹介

県内で開催される婚活イベントをホームページに掲載しています。

##### ・めぐりあい応援隊の募集

めぐりあいを求める独身男女に、出会いの機会を提供していただける企業・店舗・施設・団体等を募集しています。実施するイベントはながさきめぐりあい事務局ホームページに掲載されます。

#### ながさきめぐりあいイベントの問い合わせ先

ながさきめぐりあい事務局

〒850-0035

長崎市元船町1-1

(公財)ながさき地域政策研究所内

☎095-823-2296

☎095-818-2763

E-mail office@meguriai-nagasaki.jp



<http://meguriai-nagasaki.jp/>



西海市内で実施予定の婚活イベント  
(市委託事業)

①笑顔があふれる・ほっこり婚活♡  
inバイオパーク

概要

かわいい動物に触れ合いながらグループデート感覚で楽しめるイベントです。

実施日程 11月

②自然な笑顔でほっこりスポーツコン♪

概要

土日もお仕事、夜勤の方を対象とした野外でのスポーツ企画です。

実施時期 12月頃

③ランチ食べ放題婚活♡

『2年以内に結婚をお考え男女編』

概要

近い将来結婚を強く希望されている方限定のイベントです。

実施時期 2月頃

④雪浦を満喫！

西海に住んでみんね♡コン

概要

Uターン者も多く活躍し、多くの人を魅了する町、雪浦を舞台に西海の魅力を満喫していただきます。

実施時期 3月頃

西海市内で実施予定の婚活セミナー  
(市委託事業)

①西海男子へのコーチングセミナー

概要

西海市在住の男性を対象に講師を招き、女性への接し方・話し方講座等によりコミュニケーション術を学びます。

実施時期 12月頃

②さいかいみらいカフェ

概要

大島町の山あいを散策しながら参加者で西海市の未来、西海市でのライフプランを考えます。

実施時期 2月頃

※各種イベントは詳細が決定次第、ながさきめぐりあいホームページに掲載されます。男性の積極的な応募をお待ちしています。



今年度開催したイベントの実績

①西海市のオランダDE出会おう♡

海鮮B・B・Q編(8月26日実施)

カップリング数 5組

(参加者数・男性8名、女性9名)

②Luxury party in

オリブベイホテル(9月16日実施)

カップリング数 4組

(参加者数・男性8名、女性9名)

市内で実施される婚活イベントの  
問い合わせ先

一般社団法人 長崎交流センター

〒850-8061

長崎市元船町17-1

長崎県大波止ビル3階

☎095-807-17525

☎095-807-17516

西海市役所さいかい力創造部政策企画課

☎0959-3710063

☎0959-2313101

## 「市長と市民の懇談会」のお知らせ

### 12月4日、10日は「第70回人権週間」開設について

西海市の有効的な行政運営にあたり、市民目線の施策を実施するため、西海市のまちづくり・地域づくりに対する市民の皆様のご意見を聞く場として、「市長と市民の懇談会」を受け付けます。

市長と意見交換を希望される団体様は、積極的に申し込みください。

#### 申込対象

行政区、分区、自治会、商工会、漁協、農協、NPO、有志の市民グループ等

#### 内容

特定のテーマ(まちづくり、農林水産業振興、商工業振興、観光振興、保健・福祉、環境保全、教育の充実等)に関する意見交換

#### 日時・場所

ご希望に沿って実施しますが、市の行事等により調整させていただく場合があります。

なお、開催時間は、1回の開催につき2時間以内とします。

#### 申込方法

申込書により、各総合支所窓口または、西海市政策企画課へ郵送、FAX・メールにてお申込ください。

## 特設人権相談所の開設について

### 12月4日、10日は「第70回人権週間」

人権擁護委員へ相談してみませんか？

相談は無料で秘密は堅く守られますので、お気軽にご相談ください。

#### 日時・場所

- 12月4日(火) 西海総合支所
- 12月5日(水) 崎戸中央公民館
- 12月6日(木) 西彼総合支所
- 12月7日(金) 大瀬戸コミセン
- 12月10日(月) 大島離島センター

※いずれも10時から16時まで

#### 相談内容

- ① 家庭内や夫婦間の問題
- ② 相続に関する問題
- ③ 職場・近隣間の問題
- ④ その他日常生活での様々な悩みごと

※各地区でも、定期的に人権相談所を開設していますので、広報紙いかい「くらしのカレンダー」にてご確認ください。



## 人権啓発作品コンクール作品募集

### 「家族〜あなたにとって家族とは何ですか?」

市では、「人の温もりと心の豊かさ」が実感できる西海市を目指し、一人ひとりの人権が尊重される地域づくりに取り組んでいます。

さらなる人権啓発を図るため、今年度は「家族〜あなたにとって家族とは何ですか?」をテーマに思いのこもった作文を募集します。

皆さんの「家族〜あなたにとって家族とは何ですか?」を作品にして、御応募ください。

#### 作品テーマ

「家族〜あなたにとって家族とは何ですか?」

#### 応募規定

- 応募は自作未発表の作品で一人1作品に限ります。
- 応募作品は、手書き、データ(ワードファイル)のいずれかで提出してください。

● 本文の字数は800字程度(20×20の原稿用紙縦書)を使用してください。

● データ(ワードファイル)の場合は、20×20のマス目つき原稿用紙縦書の設定を行い、本文フォントはMS明朝・14ポイントで作成してください。

● 作品は、1行目にタイトル、2行目に氏名の記入をお願いします。作品の氏名はペンネームでも構

いませんが、今後の連絡等のため、別紙(様式自由)に本名を記載し、提出してください。

● 作品中では特定人物名を伏せるようお願いします(もし特定人物名を記名する場合は、個人情報保護のため、〇〇くん、Aくん、Bくん等での記名をお願いします)。

● 応募作品の中から選考し、入賞作品については、作品集に掲載する予定です。その際には、提出原稿をそのまま掲載いたします。(明らかな誤字脱字は訂正します。)

#### 応募締切

平成31年1月11日(金) 必着

#### 応募先(郵送可)

〒857-1230-1  
西海市大瀬戸町瀬戸板浦郷  
920-12  
社会教育課

#### その他

● 応募作品は返却いたしません。また、著作権は西海市教育委員会に帰属することとします。

#### 問い合わせ先

社会教育課  
☎ 37-0079  
☎ 22-9011

## 子ども体験活動事業費補助金

### (子ども夢基金) 追加募集について

子ども体験活動事業は、市内の子どもたちを対象に、体験およびスポーツ活動を通して豊かな自然および文化を愛し、やさしく、賢く、たくましく育成する事業を行う団体に対してその事業費について補助を行っております。

今後、予算の範囲内でより多くの子どもたちが様々な体験活動へ参加できるような有効な補助金活用を行うため、追加募集を行います。

### 補助対象となる活動例

- ① 自然体験活動(キャンプ野外活動)
  - ② 通学合宿 ③ 科学体験活動
  - ④ 交流活動
  - ⑤ 社会奉仕(ボランティア)活動
  - ⑥ 職場体験活動 ⑦ 読書活動
  - ⑧ 文化活動 ⑨ スポーツ大会開催
  - ⑩ 競技力向上のための講師招聘
  - ⑪ 合同市内合宿
- ※⑨⑩につきましても、12月10日(月)までにこの応募ください。

不明な点がございましたら、社会教育課までお問い合わせください。

### 申請書提出・問い合わせ先

社会教育課 ☎ 37-00079

## 水道管が破損した場合は 西海市指定給水装置工事事業者へ連絡を！

### 水道管の凍結について

今年も肌寒い季節となっております。この季節、水道管についても冬じたくが必要となります。

気温がマイナス4度以下(風当たりの強いところはマイナス1度〜マイナス2度)になると特に壁などに設置しているむき出しの水道管・外水道等が凍結する恐れがあります。凍結した場合、水が出なくなるだけでなく、水道管が破損して漏水する恐れがあります。気温の低下が予想される場合は、水道管や蛇口に、保温材料などを巻きつけます。身近なものではタオル、布などがあります。保温材料を巻きつけたら、その上にビニールなどを巻き、保温材料がぬれないようにしてください。

### 水道管が破損してしまったら

破損して漏水している水を止めるには、水道メーターの近くにある止水栓を閉めてください。破損した水道管の修理は西海市の指定給水装置工事事業者へ依頼をしてください。

なお、この場合の修理費用は使用者様の負担となります。

### 指定給水装置工事事業者について

水道の工事、改修、修理などを行う場合は西海市に指定を受けた指定給水装置工事事業者へご依頼ください。

### 水道料金の減免について

水道料金の減免を行なう要件として、  
① 当該漏水に係る水道料金が既に納付されている。  
② 当該漏水が地下漏水またはそれに類する場合である。

③ 指定給水装置工事事業者が修理をし、申請手続きが正当になされている。

※この要件を全て満たす場合に限り、減免を行います。

(1か月分の料金のみ対象となります。)

※指定給水装置工事事業者につきましては西海市ウェブサイトをご参照ください。

## 水道メーター器の 交換について

計量法により水道メーター器は8年で交換しなければならぬと決まっております。対象となっている水道メーター器は西海市の委託業者が私有地に入って交換作業を行うこととなります。メーター交換による費用は一切発生しません。

本年度も対象メーター器について、11月〜3月の期間随時取り替えを行う予定です。当日不在の場合でも交換をさせていただきます。

皆さまのご理解・ご協力をよろしくお願いいたします。

### 問い合わせ先

上水道課 ☎ 37-00072





# 市職員の給与を公表します

市では、職員の給与および定員管理の適正化による人件費抑制に努めていますが、市民の皆さんのより一層のご理解とご協力を得るため、市職員の給与および部門別職員数等を公表します。

## 1. 人件費の状況 (普通会計決算)

区分	住民基本台帳人口 (29年度末)	歳出額 A	実質収支	人件費 B	人件費率 B/A	(参考) 28年度の人件費率
29年度	28,263人	23,992,684千円	882,126千円	2,923,944千円	12.2%	13.3%

## 2. 職員の平均給料月額と初任給の状況 (平成30年4月1日現在「給与実態調査」による)

区分	平均年齢	平均給料月額	初任給		経験年数		
					10年	15年	20年
一般行政職	42.4歳	318,100円	大学卒	179,200円	251,400円	295,300円	353,800円
			高校卒	147,100円	213,600円	258,100円	301,700円
技能労務職	52.7歳	325,100円	大学卒	-	-	-	-
			高校卒	144,500円	200,900円	238,000円	261,600円

(注) ◎給与実態調査とは、毎年4月1日を調査期日とし各自治体が国に報告している調査です。

◎一般行政職とは、税務職、医師、看護師、保健師、船員、企業職および技能労務職を除き、主に一般事務の職種をいいます。

## 3. 一般行政職の等級別職名別職員の状況 (平成30年4月1日現在「給与実態調査」による)

等級	等級別基準職務	補職名	集計	構成比
1級	定型的な業務を行う職務	主事	23	8.5%
2級	高度の知識または経験を必要とする業務を行う職務	主事	37	13.7%
3級	① 主査の職務 ② 特に高度の知識または経験を必要とする業務を行う職務	主査	44	16.4%
		主任主事	21	7.8%
4級	係長の職務	係長	55	20.4%
5級	① 課長補佐、局長補佐、所長補佐、書記長補佐および副参事の職務 ② 総合支所の課長の職務	課長補佐	46	17.1%
		局長補佐	3	1.1%
		副参事	5	1.9%
6級	課長、総合支所長、局長、室長、監査委員事務局の事務局長および参事の職務	課長	19	7.1%
		総合支所長	4	1.5%
		局長	2	0.7%
		室長	1	0.4%
7級	部長、統括総合支所長、理事、次長、議会事務局の事務局長、教育次長、困難な業務を行う課長の職務	部長	6	2.2%
		教育次長	1	0.4%
		事務局長	1	0.4%
		課長	1	0.4%
総計			269	100.0%

## 4. 職員手当の状況

### ① 期末手当・勤勉手当 (平成29年度支給割合)

	6月期	12月期	計
期末手当	1.225月 (0.65月)	1.375月 (0.8月)	2.60月 (1.45月)
勤勉手当	0.90月 (0.425月)	0.90月 (0.425月)	1.80月 (0.85月)
計	2.125月 (1.075月)	2.275月 (1.225月)	4.4月 (2.3月)
一人当たり平均支給額	1,582千円		

※職務の級等による加算措置あり (5%~15%)

※( )内は再任用職員に係る支給割合

### ② 退職手当 (平成30年4月1日現在)

区分	自己都合	勸奨・定年
勤続20年	19.6695月分	24.586875月分
勤続25年	28.0395月分	33.27075月分
勤続35年	39.7575月分	47.709月分
最高限度額	47.709月分	47.709月分
一人当たり平均支給額	7,744千円	20,976千円

その他の加算措置

・定年前早期退職特例措置 2%~45%加算

※一人当たりの平均支給額は29年度に退職した職員の平均額です。(特別職を除く)

### ③主な特殊勤務手当

手当の名称	主な支給対象職員
税務手当	市税事務従事者
医師手当	診療所医師
社会福祉業務手当	福祉事務所ケースワーカー
畜犬等死体処理手当	業務従事職員
航海手当	交通船乗組員
火葬業務手当	火葬業務従事職員

### ④その他手当(平成30年4月1日現在)

手当名	内容	国の制度との異同	支給職員一人当たり 平均支給年額 (29年度決算)
扶養手当	扶養親族のある職員に支給	同じ	236,550円
住居手当	借家に居住し家賃等を支払っている職員に支給	同じ	246,177円
通勤手当	通勤のため交通機関を利用し運賃等を負担している職員または自動車を使用する職員に支給	同じ	128,852円
管理職手当	管理または監督の地位にある職員に支給	同じ	552,711円
管理職員特別勤務手当	管理職手当受給職員が週休日等に臨時または緊急の必要により勤務したときに支給	異なる	33,214円
時間外勤務手当	正規の勤務時間外に勤務したときに支給	同じ	288,328円
その他手当	異動等に伴い特定の地域に勤務、居住する職員に支給	異なる	552,037円

※その他手当は単身赴任手当および特勤勤務手当(江島・平島 勤務者)です。

## 5. 特別職の給料等の状況(平成30年4月1日現在)

区分	給料月額等	期末手当	区分	報酬月額等	期末手当
給料	市長 837,000円	(平成29年度支給割合) 6月期 1.575月分 12月期 1.725月分 計3.3月分	報酬	議長 389,000円	(平成29年度支給割合) 6月期 1.60月分 12月期 1.75月分 計3.35月分
	副市長 668,000円			副議長 329,000円	
	教育長 617,000円			議員 310,000円	

## 7. 定員適正化

西海市職員数は、条例定数396人に対し、平成30年4月1日現在で358人と定数から38人少なくなっています。

尚、職員定数については、行政サービスの低下を招くことのないよう、事務の効率化、事業の見直しを進めるとともに、更なる職員の資質向上を図りながら、適正な管理を行っていきます。

### 問い合わせ先

総務課人事班または行政班 ☎37-0061

## 6. 部門別職員数の状況と主な増減理由(各年4月1日現在、単位：人)

部門	区分	職員数		対前年増減数
		平成29年	平成30年	
一般行政部門	議会	5	5	0
	総務	90	94	4
	税務	22	20	▲2
	労働	5	5	0
	民生	41	42	1
	衛生	29	30	1
	農林水産	24	24	0
	商工	8	9	1
	土木	26	26	0
特別行政部門	教育	42	40	▲2
公営企業等 会計部門	水道	15	16	1
	病院	6	7	1
	交通	6	6	0
	下水	9	9	0
	その他	25	25	0
合計		353	358	5

# くらしの情報



平成31年成人式で、新成人代表として挨拶してください。方を募集します!!

## 対象者

平成10年4月2日～平成11年4月1日生まれの市内在住の方

## 申込み期限

平成30年11月30日(金)必着期限までに、挨拶文の案(800字程度)を教育委員会社会教育課まで持参または郵送。

※封筒に「成人式代表挨拶」と記載してください。また、連絡先については、住所、氏名、電話番号の記載を必ずお願いします。

## 結果

対象者については、こちらからご連絡します。  
◎今年度の成人式は平成31年1月4日(金)に大島文化ホールにて開催します。

☆10月下旬に対象者へ案内を送付しております。  
☆現在、案内が届いていない場合は、お手数ですが下記までご連絡ください。

## 問い合わせ先

西海市教育委員会  
社会教育課  
☎3710079

## 自衛官募集

■陸上自衛隊  
高等工科学校生徒  
推薦採用試験

## 応募資格

平成31年4月1日現在で15歳以上17歳未満の者

## 試験日

平成31年1月5日(土)～1月7日(月)までの間の指定する1日

## 受付期間

平成30年11月1日(木)～11月30日(金)

## 一般採用試験 応募資格

平成31年4月1日現在で15歳以上17歳未満の者

## 試験日

一次試験  
平成31年1月19日(土)  
二次試験  
平成31年2月1日(金)～2月4日(月)までの間の指定する1日

## 受付期間

平成30年11月1日(木)～平成31年1月7日(月)

## 問い合わせ先

自衛隊長崎地方協力本部  
琴海地域事務所  
☎095-884-2809



## 平成31年度自治医科大学 入学者募集について

長崎県では、離島・へき地の医師確保対策として、自治医科大学で医師の養成を行うっており、平成31年度の入学者志願者を次のとおり募集いたします。

入学志願者等に対する入学者募集要項(入学志願者票等出願書類一式および大学案内を含む)は、無償で頒布しておりますので、担当までお問い合わせください。

## 入学志願者等希望者の入学者募集要項(無償)の頒布場所

◎長崎県医療人材対策室  
〒850-8570  
長崎市尾上町3番1号  
☎095-895-2421

## 【郵送を希望される場合】

◎自治医科大学  
学事課入試広報係  
〒329-0498  
栃木県下野市薬師寺  
3311-1  
☎0285-158-7045  
自治医科大学ホームページ  
<http://www.jichi.ac.jp>

## 入学者募集要項の料金 送料含め無料

入学試験の出願期間  
平成31年1月4日(金)～1月23日(水)

## 自治医科大学について

自治医科大学は、卒業後、離島・へき地で勤務する医師を養成する目的で都道府県が出資して設立した大学です。入学科・授業料等については入学者全員に貸与され、卒業後に一定期間離島・へき地の公立病院等に勤務すれば、その返還が免除されます。なお、貸与については保護者の所得制限などの条件は一切ありません。

## 問い合わせ先

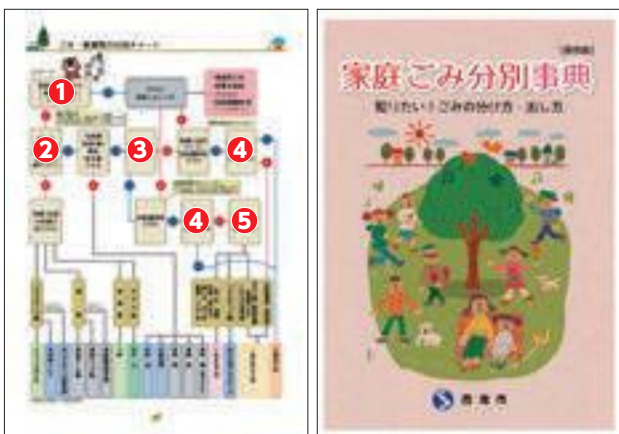
担当：長崎県医療人材対策室  
寺川  
〒850-8570  
長崎市尾上町3番1号  
☎095-895-12421  
☎095-895-12573  
E-mail: s\_terakawa@pref.nagasaki.jp

魚網はステーションに出せません。

魚網などがステーションに出されており困っています。ごみステーションに出すことができるのは、家庭のごみだけです。

家庭ごみ分別辞典の活用

分別辞典の1ページに「ごみ・資源物の分別チャート」があります。チャートの質問に答えることで、ごみや資源物が「西海市ではどの分別になるのか」を調べることができます。ここでは、チャートの質問について、説明します。



① 家庭のごみですか

ごみステーションに出すことができるのは、家庭のごみだけです。事業所のごみ(商店、飲食店、事務所、農業、漁業等)はステーションに出せません。

② 商品の容器・包装ですか

商品の容器・包装とは、中身を消費したり、商品を取り出した後に不要となるものです。材質によって、分別が異なりますのでご注意ください。

③ 電気製品ですか

電気製品(電池式含む)には金属が含まれているので、「もえないごみ」、「粗大ごみ」、「市では収集しないごみ」のいずれかになります。

④ 指定ごみ袋に入りますか

指定ごみ袋に入れて取っ手を縛った際にはみ出すようであれば「粗大ごみ」になります。

⑤ ごみの種類は何ですか

ガラス、陶磁器、金属は「もえないごみ」になります。一部分でもこれらが含まれている(混合物)と「もえないごみ」になります。

問い合わせ先

環境政策課  
☎ 37-0065

# 馬込簡易郵便局(大島町)の閉局のお知らせ

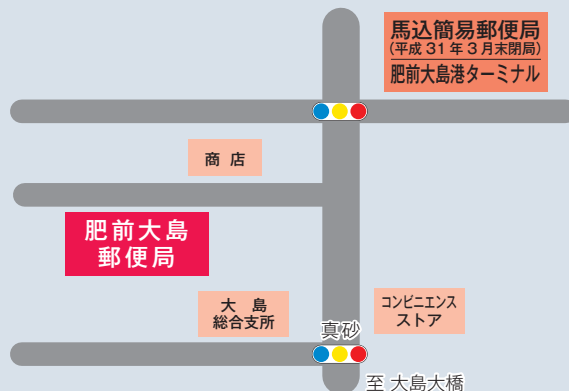
平成31年3月末をもちまして、馬込簡易郵便局は閉局いたします。

馬込簡易郵便局は、平成31年3月末をもちまして営業を終了し、閉局することとなりました。大変ご迷惑をおかけしますが、今後は、お近くの郵便局をご利用いただきますよう、よろしくお願い申し上げます。

近隣の郵便局

肥前大島郵便局

住所：大島町1905番地(間瀬地区)  
☎ 34-2042



近隣の郵便局の営業時間等

郵便局名		平日	土曜日	日曜日・祝日
肥前大島郵便局	窓	郵便	9:00 ~ 17:00	-
	□	貯金・保険	9:00 ~ 16:00	-

※貯金通帳の変更手続き等は必要ありません

問い合わせ先 総務課 ☎ 37-0061

※郵便貯金等については、馬込簡易郵便局 ☎ 34-2952



## 市営住宅等入居者募集【11月5日～16日】

所在地	団地名	種別	戸数	棟	号	規格	面積㎡	家賃	備考
西彼町上岳郷 331 番地 5	上岳第 2 単独住宅	単独	1	-	102	3LDK	75.90	30,000 円～ 60,000 円	#
西海町横瀬郷 1392 番地 1	横瀬東団地	市営	1	E	9	3LDK	70.40	18,500 円～ 27,600 円	#
西海地区	※空き住宅の詳細はお問合せ下さい	市営	9	-	-	-	-	円～ 円	
西海地区	※空き住宅の詳細はお問合せ下さい	単独	2	-	-	-	-	円～ 円	※
大島町 1786 番地	浜町団地	改良	1	A	204	2K	41.60	10,000 円～ 14,900 円	# ※
大島町 1786 番地	浜町団地	市営	1	E	103	3K	49.20	10,500 円～ 15,700 円	# ※
大島町 1783 番地	浜町団地	公社	1	G	203	3K	55.00	22,900 円	※
大島町 1813 番地 8	真砂団地	市営	1	A-2	207	3DK	61.00	14,600 円～ 21,700 円	# ※
大島町 1812 番地 2	真砂改良住宅	改良	1	2	4	3DK	66.60	16,400 円～ 24,400 円	#
大島町 1813 番地 8	真砂団地	県営	1	2-3	403	3DK	61.83	16,500 円～ 24,600 円	#
大島町 857 番地 1	内浦団地	市営	1	A	104	3DK	55.10	15,100 円～ 22,600 円	#
大島町 1813 番地 8	真砂団地	特公賃	1	A-1	402	3DK	51.20	29,600 円	
大島地区	※空き住宅の詳細はお問合せ下さい	改良	10	-	-	-	-	円～ 円	#
大島地区	※空き住宅の詳細はお問合せ下さい	市営	29	-	-	-	-	円～ 円	#
大島地区	※空き住宅の詳細はお問合せ下さい	県営	20	-	-	-	-	円～ 円	#
大島地区	※空き住宅の詳細はお問合せ下さい	単独	27	-	-	3DK	53.98	29,300 円	※
大島地区	※空き住宅の詳細はお問合せ下さい	公社	4	-	-	3K	55.00	- 円	※
崎戸町蠣浦郷 60 番地	浅間団地単身者賃貸住宅	特公賃	2	1	101・302	1LDK	32.40	17,000 円	単身のみ
崎戸地区	※空き住宅の詳細はお問合せ下さい	市営	44	-	-	-	-	円～ 円	#
大瀬戸町瀬戸福島郷 1576 番地 2	焼島団地	市営	1	C	201	3LDK	74.40	24,600 円～ 36,600 円	#
大瀬戸町多以良内郷 423 番地 1	多以良団地	市営	1	A	102	3DK	72.10	16,400 円～ 24,500 円	#
大瀬戸町多以良内郷 423 番地 1	多以良団地	市営	1	A	204	3DK	69.20	15,800 円～ 23,500 円	#
大瀬戸町雪浦下郷 1209 番地	雪浦下郷単独住宅	単独	1	A	4	3DK	61.00	30,400 円	
大瀬戸地区	※空き住宅の詳細はお問合せ下さい	市営	5	-	-	-	-	円～ 円	#

166

■ 新規募集住宅

備考欄に※マークのある住宅は、単身での入居が可能です。  
備考欄に#マークのある住宅は入居者の所得により家賃が変動します。

### ●募集受付期間 平成 30 年 11 月 5 日 (月) ～平成 30 年 11 月 16 日 (金)

### ●入居資格

- ・市税等を滞納していない者であること。
- ・暴力団員でないこと。
- ・同居親族を有すること (ただし、申し込み時に 60 歳以上の方は単身での入居が可能な場合もありますのでご相談ください。)
- ・世帯収入認定額 (月額) が下記の範囲であること。 ※単独住宅は収入制限はありません。

改良住宅	114,000 円以下	市営・県営	158,000 円以下	特公賃	158,000 円以上	公社	家賃の 3 倍以上
------	-------------	-------	-------------	-----	-------------	----	-----------

### ●敷金

家賃の 3 か月分

### ●申込方法

下記問い合わせ先に備え付けの申込書に必要な事項を記入のうえ、必要な書類を添付し、提出してください。

### ●入居者の決定方法

同一住戸に複数の申込みがあった場合、原則として選考により決定します。

### ●入居時期

入居決定日から 1 か月～ 2 か月後の入居となります。

### ●注意事項

- ・市営住宅等では、**犬や猫その他の動物の飼育および近隣住人に迷惑を及ぼすような行為は固く禁止**しております。
- ・入居決定された方は、**住宅入居前に連帯保証人 (県内在住者、内 1 名は市内在住者) の方が 2 名必要**です、ご了承ください。
- ・募集する住宅は、都合により変更することがあります。
- ・市営住宅等では、**原則 1 世帯 1 区画**駐車場の整備がされていますが、中には整備されていない住宅もありますのでご確認ください。
- ・空き住宅の詳細につきましては、西海市のウェブサイトでも確認することができます。

※マイナンバーを利用した住宅入居申し込みが可能になりました。これにより住民票・所得証明の添付については省略することができます。但し、税に未納がない証明についてはこれまで通り添付が必要です。

※地震等の災害に伴い、市営住宅に入居を希望される被災者の入居を受け付けております。詳しくは住宅建築課へ連絡ください。

西海市役所 建設部 住宅建築課 公営住宅班 ☎0959-37-0021  
西海市役所 西彼総合支所 西彼市民課 総合窓口班 ☎0959-37-0124  
西海市役所 西海総合支所 西海市民課 総合窓口班 ☎0959-37-0134

西海市役所 大島総合支所 大島市民課 総合窓口班 ☎0959-37-0144  
西海市役所 崎戸総合支所 崎戸市民課 総合窓口班 ☎0959-37-0154  
西海市役所 市民環境部 市民課 戸籍窓口班 ☎0959-37-0164



New 新刊情報

一般書		
地区	題名	著者
西彼	洗濯屋三十次郎	野中 ともそ
	向日葵のある台所	秋川 滝美
	九州の戦争遺跡	江浜 明德
西海	夜の側に立つ	小野寺 史宜
	対岸の家事	朱野 隼子
	山岡鉄舟(決定版)	小島 英記
大島	襲来 上・下	帯木 蓮生
	ブロードキャスト	湊 かなえ
	阿修羅像のひみつ	多川 俊映 ほか
崎戸	秒速11・2キロの熱情	直原 冬明
	母のあしあと	神田 茜
	ドッグレース	木内 一裕
大瀬戸	一度だけ	益田 ミリ
	介護のストレスマネジメント	小野寺 敦志
	人気の手編みざぶとん	橋本 真由子
児童書		
地区	題名	著者
西彼	秘密基地のつくりかた教えます	那須 正幹
	ぼくらの卒業旅行	宗田 理
	いきもの寿命ずかん	新宅 広二
西海	きりみ	長嶋 祐成
	ねこはまいにちいそがしい	ジョー・ウィリアムソン
	池の水をぬいたため池の外来生物がわかる本	加藤 英明
大島	虫にんじや	マスリヲ
	おばけのソッチぞびぞびオーディション	角野 栄子
	ただしいかぞえかたの絵本	WILLこども知育研究所
崎戸	タイヤタイヤ	そく・ちよるうおん
	パンダのシャンシャン日記	万里 アンナ
	おしりたんてい みはらしそうのかいじけん	トロル
大瀬戸	おむつのなか、みせてみて!	ヒド・ファン・ヘネヒテン
	名字ずかん	森岡 浩

Talk おはなし会 おたのしみ会

土曜日開催

地区	日時	内容
西彼	11月10日 午前10時~	絵本の読み語り・工作など
西海	11月10日 午前10時30分~	絵本の読み語り ほか
大瀬戸	11月17日 午前10時~	絵本の読み語り・工作など
大島	11月24日 午前10時30分~	絵本の読み語り ほか

ごぞんじですか?

1枚の利用者カードで西海市内の公立図書館・図書室の本を借りることができます。ぜひ、ご利用ください。

なお、貸出期間は2週間です。借りたら期限内に返却をお願いします。



西海市立図書館・図書室

- 西彼図書館 西彼町喰場郷736 ☎37-0228
  - 大島図書館 大島町1922-2 ☎37-0247
  - 西海歴史民俗資料館図書室 西海町黒口郷488-1 ☎37-0234
  - 大瀬戸歴史民俗資料館図書室 大瀬戸町瀬戸西濱郷61-1 ☎37-0268
  - 崎戸中央公民館図書室 崎戸町蠅浦郷1645 ☎37-0158
- 開 火曜日~金曜日 10時~18時  
毎週土・日曜日 9時~17時
- 休 毎週月曜日・祝日  
年末年始(12月29日~翌年1月3日)蔵書点検期間
- 開 月~金曜日 9時~17時
- 休 土・日曜日・祝日  
年末年始(12月29日~翌年1月3日)蔵書点検期間

おすすめの本



●西彼地区  
ハレルヤ  
保坂 和志

生きている時間も死んでいる時間も、光や歓びや恩恵に満ちている。片目の猫、花ちゃんとの最後の日々を描いた表題作のほか、川端康成文学賞受賞作「こことよそ」など、生きること・死ぬことの発見を描いた4つの短編を収録。



●大島地区  
すぐ死んだから  
内館 牧子

60代までは、まったく身の回りをかまわなかったハナ。ある日、実年齢より上に見られたことをきっかけに、「人は中身より外見を磨かねば」と見た目重視人間になった。地味な嫁に不満はあるものの、幸せな老後を送っていたハナだったが、ある日夫が倒れ…。



●西海地区  
うらめしい絵  
田中 圭子

「うらめしや〜」の決まり文句とともに現れる幽霊。思い詰めたような陰い表情の女性。乱世の中で非業の死を遂げた者たち。幽霊画を中心に、そこに秘められた物語を読み解く。画家たちが描いた恐ろしくも人を惹きつけてやまない「うらみ」の世界を紹介。



●大瀬戸地区  
日傘を差す女  
伊集院 静

都心のビルの屋上で、捕鯨船の伝説の砲手である老人が、胸に銃が刺さった遺体で発見される。捜査本部は自殺と結論づけるが、酷似した凶器で殺害された遺体が次々と見つかり…。伝説の男はなぜ死んだのか。伊集院文学の真骨頂。

## 西海市の人口の動き

		平成 30 年 9月 30 日現在	前月比
人 口	日本人	27,707	-32
	外国人	368	4
男	日本人	13,476	-7
	外国人	277	7
女	日本人	14,231	-25
	外国人	91	-3
世帯数	日本人	12,298	1
	混 合	34	1
	外国人	317	4

		各町別				
		西彼	西海	大島	崎戸	大瀬戸
人 口		8,382	7,245	4,803	1,385	5,892
		37	10	290	3	28
男		4,035	3,430	2,423	664	2,924
		7	1	264	1	4
女		4,347	3,815	2,380	721	2,968
		30	9	26	2	24
世帯数		3,318	2,910	2,527	809	2,734
		10	5	11	2	6
		24	5	266	0	22

9月中		
	日本人	外国人
転入	32	41
転出	35	35
出生	13	0
死亡	40	1

## 健康テレホンサービス

長崎 ☎095-826-5511

☎0120-555-203 (携帯電話不可)

### 2018年11月テレホンテーマ

月	ピロリ菌の最近の話題—主に除菌療法について—
火	肩腱板断裂
水	インフルエンザの最新情報 2018
木	舌がん
金	軽度認知障害(MCI)
土・日	子宮がん検診

- \*祝祭日は前日のテープが流れます。
- \*朝9時から翌朝9時までの24時間、同じ内容のテープが3分間流れます。
- \*曜日毎にテーマが決められ(日替りメニュー)、月毎にかわります。
- \*内容は専門の医師・歯科医師がつくれます。

長崎県 長崎市恵美須町2-3-2F  
 保険医協会 TEL 095-825-3829 / FAX 095-825-3893  
 URL <http://www.vidro.gr.jp>  
 Eメール [nagasaki-hok@doc-net.or.jp](mailto:nagasaki-hok@doc-net.or.jp)

### お知らせ

一年間分の「健康テレホンサービス」放送原稿を収録した小冊子「健康一口メモ」(第27~31集:1冊400円・送料別)を好評販売中です。市民の皆様方へご案内いたしましたら幸いです。

## 11月は製品安全総点検月間です!

事前にチェック!  
身の回りの製品!

- ✓ 食品、飲料、容器の安全確認
- ✓ コード類の安全確認
- ✓ 子供の遊び道具
- ✓ 電気製品の安全確認
- ✓ 洗濯機、乾燥機、掃除機の安全確認
- ✓ 自動車、バイクの安全確認
- ✓ 火災警報器の点検
- ✓ 煙感器の点検

## おおせと「ふれあい集い」を開催します

大瀬戸コミュニティセンターおよび各地区公民館等で活動している文化サークルが作品展示や舞台発表を行いますので、ご近所お誘いあわせのうえご来場ください。

**開催日** 11月17日(土)、18日(日)  
**会場** 大瀬戸コミュニティセンター  
**内容**

- ☆作品展示…17日(土)、18日(日) 9時~16時
- ☆舞台発表…18日(日)  
 〈午前の部〉10時~12時 〈午後の部〉13時~15時
- ☆11月18日(日)は、大瀬戸地域婦人会の協力により、バザー(カレーライス・うどん)を実施します。ただし、数量に限りがありますので、品切れの場合はご了承ください。

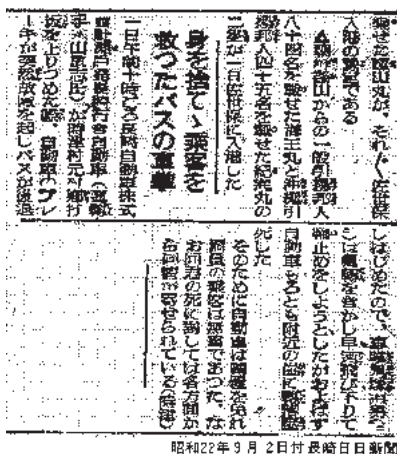
### 問い合わせ先

社会教育課大瀬戸地区 大瀬戸コミュニティセンター内  
 ☎37-0168

## 編集後記

今月号の「あのころはいま」で当時の様子を調べるにあたり、長崎バスの50周年記念誌を参考にさせていただいた訳ですが、その中に「勇気ある殉職、鬼塚車掌」と題して、瀬戸営業所鬼塚道男おにづか みちおさんの功績が記されていました。

昭和22年9月1日、大瀬戸発長崎行の満員の木炭バスが西彼杵郡時津村の地獄坂を上っていたところ、突然ブレーキが故障、そのまま後退し崖下へ向かって加速、転落寸前で鬼塚車掌が後部車輪の下にもぐりこみ間一髪で停止、その後鬼塚車掌は病院に運ばれたものの息を引き取ったそうです。自らの命を犠牲にして乗客の命を救った彼の勇気を風化させないためにご紹介させていただきました…合掌。 やす



昭和22年9月2日付長崎日日新聞

## くらしのカレンダー

月	火	水	木	金	土	日
12	13	14	15	16 ●母子健康手帳 交付 市役所第1別館 9時30分～11時30分 13時30分～16時 ●乳幼児相談 大瀬戸保健センター 10時00分～11時30分	17	18 ●救急医療在宅当番医 田中クリニック(西彼) ☎27-0035
19	20	21 ●西彼地区人権 ・行政・法律相談 西彼保健センター 10時～15時 ○平成30年分給与所 得の年末調整説明会 西彼農村環境改善センター 13時30分～15時30分	22	23 ●救急医療在宅当番医 せいひ中央クリニック (西彼町) ☎28-1190	24	25 ●救急医療在宅当番医 須山医院(大島) ☎34-2123
26	27 ●乳幼児相談 西彼保健福祉センター 10時00分～11時30分 ●障がい者就労 相談 福祉事務所1階会議室 13時～15時	28 ○消費税軽減税 率制度説明会 大島文化ホール 13時30分～15時30分	29	30 ●母子健康手帳 交付 市役所第1別館 9時30分～11時30分 13時30分～16時 ○集合税6期 納期限	1	2

※各教室講座については、各担当部署にお問い合わせください。  
 ※大瀬戸コミセン:大瀬戸コミュニティセンター ※大島離島センター:大島離島開発総合センター



### 健康相談 (11月・12月)

曜日	場所	受付時間
11月30日・12月21日	金 西彼保健福祉センター	9:30～11:00
11月28日・12月19日	水 西海保健センター	
11月29日・12月20日	木 大島保健センター	
11月27日・12月18日	火 崎戸中央公民館	
11月26日・12月17日	月 大瀬戸保健センター	

※身体や心の健康に関することなどご相談ください。  
 保健師・管理栄養士などによる個別相談を行います。



### すくすく相談

曜日	場所	時間	予約締切
12月5日	水 大瀬戸保健センター	10:00～12:00	11月28日
12月12日	水 大島保健センター		12月5日

臨床心理士による子育てに関する相談を受付けています。  
 乳幼児相談、乳幼児健康診査等の日程については、「西海市母子健康カレンダー」に掲載しています。母子健康カレンダーは、母子保健事業実施時や各総合支所でも配布します。また、西海市ウェブサイトにも掲載しています。



### 子どもの予防接種

- ※麻しん・風しん予防接種の対象は下記のようになっています。
- 第1期: 生後12か月以上24か月未満。1歳の誕生日を迎えたら早めの接種を。
- 第2期: 平成24年4月2日～平成25年4月1日生まれ



### 母子健康手帳交付

※毎週金曜日を定例日に設定し交付します。  
 ※予約された方を優先し交付します。  
 ※定例日以外の交付については予約制となります。こども課にご連絡ください。  
 ※母子健康手帳交付には、印鑑、個人番号カード(マイナンバーカード)もしくは、個人番号通知カードおよび身元を確認できる証明書が必要です。



### 乳幼児相談

※就学前までのお子さんと保護者の方を対象に、身体計測・栄養相談・  
 歯科相談・保健相談を行います。  
 ※上記に併せて、お誕生相談(その月に1歳のお誕生日をむかえる方が対象です。  
 事前に通知します。)、妊婦相談、おっぱい相談(予約優先)も行います。



### 乳児健康診査

4月から乳児健康診査が次のように変わりました。

	平成29年度まで	平成30年度から
①集団健診	4～6ヶ月	おおむね4ヶ月
②個別健診	1回目	7ヶ月
	2回目	10ヶ月

①集団健診は毎月1回、大瀬戸保健センター1ヶ所での開催となります。  
 対象者には個別に通知します。

②個別健診は、医療機関に直接予約し、受診してください。

### 救急医療在宅当番医

西彼杵医師会 ☎095-882-5268

※専門外に対しては診療ができない場合があります。  
 ※当番医は変更になることがあります。  
 ※ご利用の際は、当番医に電話で確認してください。

# くらしのカレンダー

# 12

月	火	水	木	金	土	日
27	28	29	30	31	1	2 ●救急医療在宅当番医 浦口医院(大瀬戸) ☎22-0015
3	4 ●西海地区人権(特設)・行政・法律相談 西海総合支所 10時~16時	5 ●崎戸地区人権(特設)・行政相談 崎戸中央公民館 10時~16時 ●3歳6ヶ月児健康診査 大瀬戸保健センター 12時50分~13時10分	6 ●西彼地区人権(特設)・行政相談 西彼総合支所 10時~16時 ●乳幼児健康診査 大瀬戸保健センター 13時10分~13時30分 ●年金相談(予約制) 大瀬戸コミュニケーションセンター 11時~15時	7 ●母子健康手帳交付 市役所第1別館 9時30分~11時30分 13時30分~16時 ●大瀬戸地区人権(特設)相談 大瀬戸コミセン/10時~16時 ●乳幼児相談 大島保健センター 10時00分~11時30分	8	9 ●救急医療在宅当番医 小武医院(西海) ☎32-2121
10 ●大島地区人権(特設)・行政相談 大島離島センター 10時~16時	11 ●乳幼児相談 西海保健センター 10時00分~11時30分 ●障がい者就労相談 福祉事務所1階会議室 13時~15時	12 ●大瀬戸地区行政相談 大瀬戸コミセン 10時~15時 ●1歳6ヶ月児健康診査 大島保健センター 12時50分~13時10分	13	14 ●母子健康手帳交付 市役所第1別館 9時30分~11時30分 13時30分~16時	15	16 ●救急医療在宅当番医 山崎医院(崎戸) ☎35-3337 松島診療所(大瀬戸) ☎37-0130
17	18	19	20 ●1歳6ヶ月児健康診査 西海保健センター 12時50分~13時10分	21 ●母子健康手帳交付 市役所第1別館 9時30分~11時30分 13時30分~16時 ●乳幼児相談 大瀬戸保健センター 10時00分~11時30分	22	23 ●救急医療在宅当番医 真珠園療養所(西彼) ☎28-0038
24 ●救急医療在宅当番医 池田医院(西海) ☎33-2021 東内科医院(西彼) ☎27-0127	25 ●乳幼児相談 西彼保健福祉センター 10時00分~11時30分 ●障がい者就労相談 福祉事務所1階会議室 13時~15時 ○集合税7期納期限	26	27	28 ●母子健康手帳交付 市役所第1別館 9時30分~11時30分 13時30分~16時	29	30 ●救急医療在宅当番医 金森医院(西海) ☎32-0006
31	1	2	3	4	5	

※各教室講座については、各担当部署にお問い合わせください。  
 ※大瀬戸コミセン:大瀬戸コミュニティセンター ※大島離島センター:大島離島開発総合センター