

Contents

- 4 まちの話
- 13 環境ニュース
- 14 ほけんとふくし
- 16 暮らしの情報
- 27 きょういくの広場



人ともものが集まる  
ふれあいの輪  
(詳細は11ページをご覧ください。)

主な内容

- 【特集】新型コロナウイルス関連  
「新しい生活様式」支援事業等……………p2~3
- 祝 大崎高校野球部 優勝……………p4~5
- 元気なお年寄りを紹介します……………p7
- 活躍しています 地域おこし協力隊……………p8
- 今月の表紙 (大瀬戸ふれあい市の山下栄さん)… p11
- 西海市奨学生の募集……………p23
- 【特集】西海市の化石のはなし……………p27

※新型コロナウイルス感染症の影響により、広報紙等に掲載しているイベント催しの日程などが変更される場合があります。最新の情報はそれぞれの問い合わせ先にご確認ください。

※新型コロナウイルスに関する情報は、市ウェブサイトおよびNBCテレビデータ放送「自治体情報」でも確認できます。

## 事業を行っています

対象となるかどうか、まずはお気軽にお問い合わせください。

## 新生児特別給付金



令和2年4月28日以降に生まれた新生児を対象に、10万円を支給します

こども課 ☎ 37-0029

新型コロナウイルス感染症に対する不安や負担が大きい中で妊娠や出産、育児をする妊産婦が、安心して出産・育児に臨めるよう、市独自で給付金を支給します。(※「西海市出産祝金」とは別に、給付金が支給されます)

**【対象児】** 令和2年4月28日から令和3年3月31日までに出生した新生児で、出生後の最初の住民登録を西海市内にした方。

**【受給対象者】** 原則として、対象児と同居している対象児の母（母が申請できないやむを得ない事情がある場合は、対象児の父等）。西海市内に住所を有し、引き続き西海市に居住する意思がある方。

**【支給額】** 対象児一人当たり10万円

**【支給方法】** 受給対象者が、郵送または窓口にてすみやかに申請してください。受給対象者名義の口座に振り込みます。

申請書等の様式は市窓口で配布しているほか、市ウェブサイトでも掲載しています。



## 子育て世帯への臨時特別給付金

公務員は申請が必要です

こども課 ☎ 37-0029

新型コロナウイルス感染症の拡大による子育て世帯への影響を考慮し、令和2年4月分（現高校1年生は3月分）の児童手当受給者の方へ、子育て世帯への臨時特別給付金を支給していますが、公務員の方は申請が必要です。まだ申請されていない方は、下記のとおり申請をお願いします。

○申請が必要な対象者 公務員（国家公務員・県職員・警察官など）

○申請期限 10月30日（金）

○申請方法 **【郵送の場合の宛先】** こども課

**【受付窓口】** こども課、市民課または各総合支所へ持参

詳しい申請方法につきましては、西海市ウェブサイトをご覧ください。



※公務員以外の方で、児童手当を受給されている方（特例給付を除く）は、令和2年6月4日に支給していますので、申請の必要はありません。

## 西海市内事業者緊急応援給付金

生活支援相談センター ☎ 37-0167

売上の減少が著しい農林水産業を含めた全業種の皆様の事業継続を応援します **定額 20万円 支給**

## (要件)

- ①令和2年6月から8月までの合計売上高の減少率が前年同期比20%以上であること
  - ②法人の場合、本社または本店の所在地が西海市内であること
  - ③個人事業主の場合、令和2年1月1日以降引き続き西海市に住民登録している者で、事業収入が総収入の40%以上である者
  - ④令和元年6月1日以前から事業による事業収入を得ており、今後も事業継続の意思がある者
  - ⑤市税等に未納がないこと
- ※前回（3月から5月まで分）本給付金を受給された方も、申請することができます。

## (申請に必要な書類)

- ①令和元年分確定申告書の控え
- ②売上台帳や帳簿等、対象月の月間事業収入が分かるもの
- ③その他（本人確認書類および口座通帳の写し等）

詳細はウェブサイトでご確認ください。

※①②について、病気等により前年に事業を実施できなかった者は、前々年の書類

●申請期間 9月1日から10月31日まで

西海市では新型コロナウイルス感染症対策として様々な支援

西海市新しい生活様式への営業形態移行支援事業

商工観光物産課 ☎ 37-0064

新型コロナウイルス感染症対策として新しい生活様式に対応した営業形態へ移行する事業者に対しサービスの導入、開発等の費用を支援するため、「西海市新しい生活様式への営業形態移行支援事業補助金」を創設しました。

**補助対象者** ※下記を全て満たす方が対象となります

- 1 卸売小売・飲食・宿泊・交通運輸・学校技能・運動遊戯・サービス系等の業態で市内に本店を有する中小企業者および個人事業主の方
- 2 過去にこの補助金の交付を受けていない方（1事業者あたり1回となります）
- 3 市税の未納がない方
- 4 「長崎県新しい生活様式対応支援補助金」を受け事業を実施した方ただし、実施できない特段の理由がある方は除きます。

**補助率および上限額** 対象経費の2分の1以内 上限50万円

- 補助対象事業**
- 1 感染リスクの軽減のため対人接触を抑えた営業継続等に関する事業
  - 2 テイクアウトやインターネット販売など消費者に対するサービスへの対応に関する事業
  - 3 地域産業の維持につながる事業

- 補助対象経費**
- ① 物品関係
  - ② 改修・修繕関係
  - ③ その他
- ※詳細は西海市ウェブサイトをご確認ください。

**【対象外となる経費】**

- ① 運営経費に関するもの
- ② 食糧費に相当するもの

**申請に必要な書類**

- ① 交付申請書
- ② 事業計画書
- ③ 事業収支予算書
- ④ 未納がない証明
- ⑤ その他見積書など必要な書類

※西海市ウェブサイトからダウンロードできます。



**事業申請期間**

10月31日まで



西海市からの情報やお知らせを見ることができます！

政策企画課 秘書広報班 ☎37-0261

このような情報を掲載しています

- 災害時緊急情報
- 感染症拡大予防について
- 市内イベントの開催・中止・延期
- 中小企業向け支援等
- 学校など子どもの生活について

西海市公式 facebook

(携帯電話やスマートフォンで「西海市 facebook」を検索)



NBC テレビデータ放送

(テレビ3chで、リモコンの「dボタン」を押し、「自治体情報」を選ぶ)



※防災無線放送で流れた放送内容も確認することができます。

西海市ウェブサイト

(パソコンやスマートフォンから、「西海市ウェブサイト」を検索)



西海市ウェブサイト  
https://www.city.saikai.nagasaki.jp/

# 大崎高校 夏の高校野球県大会



新型コロナウイルス感染拡大の影響を受けて中止された甲子園予選（第102回全国高校野球選手権長崎大会）の代替大会「令和2年度長崎県高等学校野球大会」で、見事優勝を果たした大崎高校野球部。

コロナ禍で甲子園出場の夢が叶わず無念ですが、歴史に残る令和2年度の夏、県を制した君たちの姿を、みんな忘れない……！



TEAM	1	2	3	4	5	6	7	8	9	R	H	E
大崎	0	0	0	0	0	0	0	0	1	1	8	0
対戦相手	2	0	1	0	0	1	2	0	X	6	10	5

TIME 2:07  
km/h  
優勝 大崎高校  
umpires: 丸田 中 海 崎, 伊藤 山 本, 藤 山 本, 深 田



8/6

大崎高校野球部の坂口航大主将と高垣昂平副主将、田中駿佑投手の3人が市役所を訪れ、市長へ優勝報告を行いました。

昨年の秋の県大会優勝に続き、球児たちは大躍進を見せてくれました。3人とも口々に「優勝できたのは、地域のみなさんのバックアップのおかげです」とお礼の言葉を述べました。



▲（左から）後列 教育長、酒井校長、清水監督  
前列 高垣副主将、坂口主将、田中投手、市長



▲大崎高校での優勝報告会の様子

8/9

この日は、全校生徒を前に野球部が優勝報告会を行い、優勝の喜びと応援への感謝を伝えました。

2年生の乙内翔太君は、「来年こそは、僕たちが今の3年生を甲子園に連れていきます！」と力強く話しました。

地域に愛される部員たちの日常を紹介します



▲昨年11月の大島町大山祇神社秋季大祭で神輿を担いだ部員  
(株長崎新聞社提供)



▲昨年12月の交通安全キャンペーン啓発運動に参加

48名の部員が寮で共に生活し、日々の練習に打ち込みながら、休みの日には花火大会などの地域行事にも積極的に参加・協力しています。その献身的な姿勢や、普段から元気に挨拶する姿は、地元から愛されています。

地域からは地元産のお米や食材を差し入れてもらい、寮母の丸山さんたちが愛情込めて作る手料理で体を作ってきました。驚くことに、約50名の部員は1日で1俵(60kg)のお米を食べるそうです。

配膳担当の部員が、料理をお皿に盛り付け出すと、お腹を空かせた部員たちがぞくぞくと食堂に集まってきます。この日の献立は、地元食材をふんだんに使った筑前煮、豚肉と野菜の炒めもの、なめこの味噌汁などです。デザートにはスイカと梨。みんな美味しく食べていました。



▲部員約50人分の食事を作る丸山すみ子さん  
「スタミナを付けて大きくなってほしい」



▲学校と寮の間を自転車で移動する選手たち



▲慣れたようすで盛り付けをしています



▲仲間と一緒に過ごす楽しい食事の時間

清水監督コメント



令和2年度長崎県高等学校野球大会において西海市の皆様により多くの応援、ご協力いただきありがとうございました。

今年の大会は、目標であった甲子園大会が無くなり、生徒たちは心が折れかけながらも、受けた恩は返しにこうとチーム一丸になり優勝を勝ち取ることが出来ました。

しかし、この成果は私たちだけで勝ち取ったものではなく、日頃から応援・ご協力いただいている西海市の皆様方と共に掴んだ成果だと思っております。

本野球部は、試合で勝つことで人を喜ばせる、そこで得た成果は自分たちのものだけにせず、周りに波及させていくといった理念を持って活動しています。私たちが行っている事は、高校の部活動にすぎません。しかし、それをすばらしい生徒や活動に昇華させていただいているのは、周りの方々のおかげだと思っております。

今回の成果が、事の始まりだったといえるように今後も部活動を通じて、皆様に喜んでいただけるチーム作りを行っていききたいと思います。

今後とも応援よろしくお願いたします。



▲昨年秋の県大会優勝時の記念写真

陸上競技 **7/4**  
西海市  
中総体

長崎市総合運動公園かきどまり陸上競技場において、西海市・西彼杵郡合同中学校総合体育大会が行われました。今年は、感染症拡大防止対策により、応援態勢も縮小の下での開催になりましたが、たくさんの期待を背負って、市内から生徒が集まり熱戦を繰り広げました。

共通男子 400 メートルリレーは、大瀬戸が 52 秒 17 で優勝、総合は西彼が男女ともに優勝しました。



決勝記録一覧 (1位、2位のみ)

男子							
区分	順位	1位			2位		
	種目	氏名(学年)	所属	記録	氏名(学年)	所属	記録
1年	100m	いしだ ゆうた 石田 悠太 (1)	大崎	12.93	ふじもと せいほ 藤本 制覇 (1)	西彼	14.02
	1500m	いわた あちや 岩下 道哉 (1)	西海	5:30.45	なかごえ ゆいと 中越 唯斗 (1)	大崎	5:39.89
	4×100mR	川原 蓮 (1)	西彼	56.96			
		すぎもと 文 (1)					
		まつなが 琉愛 (1)					
		ふじもと 藤本 制覇 (1)					
2年	100m	さとう 光純 (2)	西彼	13.31	ふじた けんしん 藤田 顕芯 (2)	大崎	13.58
	1500m	ながおか 洸太 (2)	西海	4:48.26	とじま 颯音 (2)	西海	4:55.52
	4×100mR	出場者なし					
3年	100m	べつとう かいき 別当 菜樹 (3)	大瀬戸	13.01	たにぐち ぼると 谷口 遼斗 (3)	西彼	13.47
	1500m	おおのき そら 大坂 青空 (3)	大瀬戸	4:51.42	さかもと けんた 坂本 健太 (3)	大崎	5:00.28
	200m	たなか 優樹 (2)	大瀬戸	27.82	あらい 連 (2)	大瀬戸	30.77
	400m	かきもと 柿本 騎音 (2)	大瀬戸	1:00.01	たさき 流空 (3)	大瀬戸	1:09.86
	800m	かきもと 柿本 騎音 (2)	大瀬戸	2:17.69	きたがわ 北川 慧 (3)	西彼	2:30.67
	3000m	ながおか 洸太 (2)	西海	10:13.27	きたがわ 北川 慧 (3)	西彼	10:31.14
	110mH	出場者なし					
共通	4×100mR	あらい 連 (2)	大瀬戸	52.17	たにぐち ぼると 谷口 遼斗 (3)	西彼	52.58
		たなか 優樹 (2)			さとう 光純 (2)		
		かきもと 柿本 騎音 (2)			かわしり ことろう 川尻 琥大朗 (3)		
		べつとう 別当 菜樹 (3)			かうえ 木上 蒼斗 (2)		
走高跳	出場者なし						
棒高跳	出場者なし						
走幅跳	たにぐち ぼると 谷口 遼斗 (3)	西彼	5m08(0.0)	かわしり ことろう 川尻 琥大朗 (3)	西彼	4m70(+0.6)	
三段跳	出場者なし						
砲丸投	まえだ 春翔 (1)	西彼	4m58				
低学年	100mH	ふじた けんしん 藤田 顕芯 (2)	大崎	18.52	かうえ 木上 蒼斗 (2)	西彼	19.36
	4×100mR	出場者なし					

男子総合得点			
1位	2位	3位	4位
西彼 93点	大瀬戸 62点	大崎 33点	西海 28点

女子							
区分	順位	1位			2位		
	種目	氏名(学年)	所属	記録	氏名(学年)	所属	記録
1年	100m	ほらち めい 原口 芽衣 (1)	西海	14.41	かわしり さおり 川尻 沙織 (1)	西彼	15.52
	800m	こやま なつこ 小山 夏子 (1)	西海	2:32.76			
2年	4×100mR	出場者なし					
	100m	ひろた かな 廣田 香菜 (2)	西彼	14.42	もつやま ゆめの 本山 夢乃 (2)	大瀬戸	14.89
	800m	たぐち りさ 田口 莉紗 (2)	西彼	2:42.13	やまわき ゆな 山脇 由奈 (2)	西海	2:51.76
3年	4×100mR	出場者なし					
	100m	ほらち 双葉 (3)	大崎	14.80	かわかみ りほ 川上 莉歩 (3)	大瀬戸	16.48
	800m	たぐち 由莉 (3)	西彼	2:35.74	とじま れい 富嶋 凛 (3)	西海	2:43.49
	200m	出場者なし					
共通	1500m	こやま なつこ 小山 夏子 (1)	西海	5:09.02	たぐち ゆり 田口 由莉 (3)	西彼	5:23.56
	100mH	出場者なし					
	4×100mR	ひろた かな 廣田 香菜 (2)	西彼	56.93			
		たぐち りさ 田口 莉紗 (2)					
		たなか 優衣 (2)					
	たぐち 由莉 (3)						
	走高跳	たなか 優衣 (2)	西彼	1m25			
走幅跳	ひろた かな 廣田 香菜 (2)	西彼	4m03(-1.4)	もつやま ゆめの 本山 夢乃 (2)	大瀬戸	3m89(-0.9)	
砲丸投	出場者なし						
80mH	出場者なし						
低学年	4×100mR	やまわき 山脇 由奈 (2)	西海	58.72			
		ほらち 原口 芽衣 (1)					
		こやま 小山 夏子 (1)					
		やまわき 山脇 暖果 (2)					

女子総合得点			
1位	2位	3位	4位
西彼 53点	西海 42点	大瀬戸 22点	大崎 9点



まちの話題

環境ニュース

ほけんとくくし

くらしの情報

きょういくの広場

西海市の情報を、市公式フェイスブックでも紹介中！ぜひご覧ください。

# 西海市の元気なお年寄り

～その健康維持の秘訣～

9月は敬老の月。「敬老の日」には人生の先輩を敬って、敬老行事を催してお祝いをします。



ながお むつこ  
**長尾 睦子**さん  
(100歳 大正9年生まれ)  
体を動かす、そして笑う

長寿を祝う年齢は色々あります。  
数え年の61歳で迎える「還暦」  
70歳の「古希」  
77歳の「喜寿」  
80歳の「傘寿」  
88歳の「米寿」  
90歳の「卒寿」  
99歳の「白寿」  
100歳の「百寿」など、  
それぞれの年齢をお祝いします。

西彼町から、百寿を迎えた元気なお年寄りを紹介します。健康で長生きの秘訣を学びましょう。

## グラウンド・ゴルフでは、頭を使って楽しむ

毎週月・水・金曜の午前中、西彼多目的広場では、「上岳グラウンドゴルフクラブ」のメンバーが集まってグラウンド・ゴルフの練習をしています。

長尾さんは、平成7年のクラブ創設時からのメンバーで、仲間と一緒に日々プレイできることを喜びとしています。

毎月開催の親睦大会「西彼町グラウンドゴルフ協会定例会」や、秋に開催される市や県のレディース大会に参加する予定です。



▲上岳グラウンドゴルフのメンバーと



▲軽やかな動きでコート内を移動します

## 人のためにできることをする、それが生きがいで苦にならない

資源ごみの拠点収集所である上岳の集会所前。長尾さんは、10年以上前からごみ当番をし、月に2回の資源ごみ収集日に集会所前に立ちます。この日も、一緒に手伝う住民に、長尾さんが「手伝ってくれてありがとう」と声をかけると、「睦ちゃん、ありがとうはこっちばい」と返ってきます。



▲「おはよう」、「ごろうさん」と出勤前のごみ出しの住民とあいさつを交わします



▲いつもありがとう—資源ごみの回収業者の方と笑顔であいさつ

新聞等でダイオキシンの記事を読んでは、環境のことを考えて、誰もがルールを守ってきちんとごみ出しをしてほしいと話しました。

地域みんなのために元気な内は当番を続けたいと話す長尾さん。これからも元気な姿を見せてください。

## 西海市地域おこし協力隊の活動を紹介します

西海町中浦地区 はしもと 橋本 ゆうき 隊員



平成 30 年 1 月に地域おこし協力隊として、西海町中浦地区に着任。「山と海の郷さいかい」事務局のサポート役として、農林漁業体験民泊の仕組みづくりやリーフレット作成などによる情報発信、市や観光協会との連携による取り組みの推進など、交流人口の拡大や地域活性化に尽力しています。

西海市における体験民泊受け入れ者数は年々増加しており、令和 2 年 7 月に体験民泊の受け入れ実施団体の窓口として「山と海の郷さいかい」事務局の法人化を行い、今後、更なる取り組みの拡大を図るなど活躍が期待されます。

なお、体験民泊にご興味のある方は、「山と海の郷さいかい」事務局（☎ 0959-33-2525）までご連絡ください。

大瀬戸町松島地区 はらだ たかよし 原田 剛吉 隊員



令和元年 5 月に地域おこし協力隊として、大瀬戸町松島地区に着任。着任前は、東京都銀座・三鷹、千葉県千葉市で修業し、その後は愛知県名古屋市で飲食店を経営していましたが、名古屋で開催された移住相談会において、大瀬戸町松島地区のことを知り、地域おこし協力隊に応募しました。

松島地区の食を生かした取り組みで地域活性化を図るために活動しており、令和 2 年 2 月には古民家の改修に着手し、地域の方々の協力を得ながら 8 月に外平の宿「新屋敷」と本村の宿「はえん風」をオープンしました。

今後も松島地区の魅力について情報発信を行い、地域活性化に取り組みます。

市民の投 稿

西海町川内郷の田中初治さんからのおたより

びっくり!

### 庭のソテツの樹に立派な雄花が咲きました!

私の庭には、大きなソテツの樹が自生して植わっていますが、今年 7 月に入って、大きくて立派な雄花を咲かせました。

庭のソテツの存在を知ってから 50 年以上になりますが、このソテツが花を咲かせるのを初めて目にしました。花の部分は約 54 センチもあり、その大きさにも驚いています。



※ソテツの樹の棒状の雄花と球状の雌花はどちらも大きくて奇妙な花を咲かせ、一般的には珍しいものとされているようです。





大島地区  
ひらやま みきお  
平山 幹央 さん  
(再任)



西海地区  
とみなが けいじ  
富永 敬二 さん  
(新任)

## 人権擁護委員の委嘱について

7月1日付で、2名の方が法務大臣から人権擁護委員に委嘱されました。

人権擁護委員は、法務大臣が委嘱するボランティアで、人権に関する悩み事の相談対応や、人権についての理解を深めてもらうための啓発活動などを行います。

## 新しい農業委員、農地利用最適化推進委員が決まりました

任期満了に伴い、新しく農業委員、農地利用最適化推進委員が選任されました。

農地を「貸したい」「借りたい」「就農したい」など、農地に関する要望がありましたらお気軽にご相談ください。



### 農業委員 (19名)

氏名	地区	氏名	地区
会長 岩崎 信一郎	西海町	辻尾 政幸	西海町
会長代理 松本 千代治	西彼町	知念 近海	//
宮崎 壽治	//	福田 務	//
葉山 諭	//	松崎 常俊	//
津口 祐二	//	葉山 静子	//
瀬川 洋子	//	水嶋 政明	大島町・崎戸町
山口 隆	//	朝長 久夫	大瀬戸町
浦口 大輔	//	岸本 六郎	//
谷脇 文弘	西海町	白石 幸憲	//
田中 初治	//		

### 農地利用最適化推進委員 (30名)

氏名	地区	氏名	地区	氏名	地区
坂本 正博	西彼町	三田 秋二	西海町	林 和之	西海町
松岡 正人	//	木本 安仁	//	岩本 利彦	//
宮原 信明	//	武藤 智	//	坂本 積	大島町・崎戸町
岡 修治	//	前田 好実	//	茅場 誠	大瀬戸町
辻 昭彦	//	永野 直士	//	山下 勝司	//
太田 俊彦	//	太田 義彦	//	平岡 和俊	//
戸田 忍	//	松尾 淳志	//	竹口 一幸	//
大場 正行	//	川崎 博則	//	山本 博巳	//
志田 邦彦	//	川口 猛	//	松崎 照一	//
三枝 政人	//	大串 裕	//	中橋 哲雄	//

## 8/14・15 竹灯籠で夏の思い出ができました

西彼町亀浦地区で初めての「竹灯籠まつり」が実施されました。

今年は新型コロナウイルスの影響で地域の夏祭りが中止となり、地区の有志の方々や自然体験施設「無人島・田島」のスタッフを中心に、約500個の竹灯籠を制作し海岸沿いの防波堤に設置、夏の夜を彩りました。

日没後の点火式には、各家庭からも灯籠に火を灯す風景が見られ、幻想的な雰囲気と地域の絆が更に深まった夜となりました。



▲皆の願いが込められた灯籠

**8/5 大塚製薬株式会社と西海市民の健康づくり等に関する包括連携協定を締結しました**

この協定に基づき、災害時に懸念される避難者等の健康管理、栄養補給等の体制整備をはじめ、平常時の市民の熱中症予防を含めた健康増進、地域の活性化に向けた取り組みを協働で進めていきます。



**7/22 長崎県石油商業組合西海支部と災害時における燃料等の供給協力に関する協定を締結しました**

この協定は、西海市内で災害が発生した場合または発生するおそれが生じた場合において、救援活動や災害応急対策活動の円滑な実施を図るため、市と組合が協力し、災害時の燃料等の優先的供給を円滑に行うことを目的としています。



その他、災害発生時に西海市が協力をさせていただき協定を締結しているものは下記のとおりです。なお、各締結相手の協力は、西海市の対策本部からの要請に基づいて実施されます。

締結日	協定内容(概略)	締結相手
H22.6.1	保有する資機材や技術者などの支援活動	西海市建設業組合
H24.6.28	被害拡大を防ぐため現地情報連絡員を市に派遣	国土交通省九州地方整備局長
H25.7.3	被災情報提供や保有する資材・機材・技術者等の組織的な支援活動	大島造船所
H26.10.31	避難場所等へのLPガス設備の運搬・設置および点検	長崎県LPガス協会佐世保支部
H27.3.11	県立高校が指定した場所(体育館)への避難所開設	県立西彼杵高等学校
H27.11.16	避難所での郵便物の収集や交付またゆうちょ銀行やかんぽ生命保険の非常取扱い	西海市内関係郵便局
H28.5.26	重要水道施設の事故発生や事故の拡大を防止するための支援活動	西海市管工事組合
H29.2.1	県立高校が指定した場所(体育館)への避難所開設	県立西彼農業高等学校
H29.5.19	県立高校が指定した場所(体育館)への避難所開設	県立大崎高等学校
H29.9.29	ライフラインの早期復旧のための対応	九州電力株式会社(長崎・佐世保・五島配電事業所)
H29.12.21	保有する物資の供給	株式会社ナフコ・ホームプラザナフコ西海店
H30.7.5	在宅で医療機器の使用や医療処置を行えず生命の維持が困難になる者の緊急対応	一般社団法人 西彼杵医師会
H30.7.26	避難所等に設置する救護所における歯科医療救護活動	西彼歯科医師会
R2.7.22	救援活動および災害応急対策活動に必要な燃料等の供給	長崎県石油商業組合西海支部
R2.8.5	避難者の健康管理等や平常時の市民の健康増進や地域の活性化への協働取り組み	大塚製薬株式会社

相互協定を締結しているものは下記のとおりです

締結日	協定内容(概略)	締結相手
H23.7.1	県北振興局管内の市町において大規模な災害が発生時に市町が相互に応援する	佐世保市、平戸市、松浦市、東彼杵町、川棚町、波佐見町、小値賀町、江迎町、鹿町町、佐々町、長崎県県北振興局
H24.5.24	西海市若しくは米海軍佐世保基地が消防活動のために援助が必要な場合に相互に援助する	米海軍佐世保基地司令官、西海市消防団長、米海軍佐世保基地消防長
H25.7.6	両市のいずれかで災害が発生した場合に応急対策および復旧対策のために相互に応援を行う	西都市

※紙面の写真については、撮影のためマスクを外しています。

大瀬戸ふれあい市

やました さかえ  
山下 栄さん

大瀬戸町板浦郷の直売所「大瀬戸ふれあい市」で働く山下栄さんに話を聞きました。



▲山下栄さん



▲大瀬戸ふれあい市

山

下さんは、「大瀬戸ふれあい市」のスタッフとして勤めて今年で23年目になります。

まだ子どもが小さい頃、お店に立ち寄った時に声をかけられ、最初はお手伝い感覚で始めたのがきっかけでした。当時は、電話等の設備も整っていない小さな建物からのスタートで、移転をしながら今の店舗が3店舗目となります。

「ここは、生産者とお客さん、スタッフの仲が良くって、買い物を楽しめる場所です」と笑顔を見せる山下さん。この日も、朝から獲れた魚介や果物、野菜、加工品等を卸す生産者や、

地元の買い物客に囲まれて「みんなが顔見知りなんです」と話しました。

山下さんは、

「地元の子ど



▲かんころもち生産者の方(右)と山下さん



▲人気の鶏めしが届きました

も達には地元産の食材を食べてほしい」という思いで、地域の給食センターに食材を納めるなど、以前から地産地消にも熱心に取り組んできました。

お店については、「最近では生産者の高齢化によって店頭で並ぶ商品が少なくなってきたけど、これから新規の生産者が増えて以前の賑わいが戻ってくれたら嬉しい」と話します。

生産者からは、「店頭で山下さん達がお客さんに商品の説明をしてくれるのでありがたい、スタッフの方が親切で家族のようです」と嬉しい声も聞かれました。

また、この直売所でも「西海ふるさと便」は好評で、生産者も順調に注文が増えて喜んでくれていること。利用者にとってもお得なので、もっとたくさんの方に知ってもらい、どんどん利用



▲代表の岸本六郎さん(後列中央)らと生産者のみなさん

してほしいとの願いがあります。

「ここには、安心して新鮮な地元のものを用意しているの、みなさんに利用してほしい」。

また、4代目会長の岸本六郎さんは、「山下さんを初め、スタッフは生産者やお客さんの荷物を運ぶのを手伝ったり、目配り・気配りが良いと喜ばれています。これからも、地元の品物を地元の人が食べて喜んでほしい」と話しました。



▲朝採れの新鮮な商品を求めてお客さんが続々と来店します



▲おそろいのエプロンで店頭に立つ山下さん(左)と尾崎さん(右)



▲西海市の美味しいものを“ぎゅぎゅつ!”と詰め込んで……



## やまぐちともこ 山口智子さん

### 【プロフィール】

西彼町在住の山口智子さんは、市外の音楽教室で約8年間勤務し、2016年より自宅でピアノ教室を始めた。2019年からは西海市初のリトミック研究センター認定教室としてotoitoピアノ・リトミック教室（リトミックとは個々に持っている潜在的な基礎能力の発達を促す音楽教育）を営んでいる。

## 音楽を楽しいと 感じる瞬間を大切に

**荒木** 音楽に興味を持ったのはいつ頃ですか？

**山口** 5歳の時、近所のピアノ教室に他の子たちが楽しそうに通っている様子を見て、自分もピアノをやりたい!と思い、習い始めました。

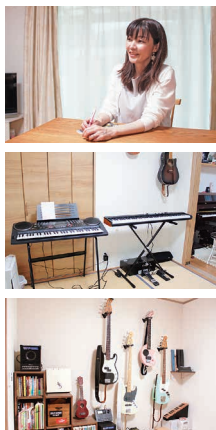
**荒木** ご自宅でピアノ・リトミック教室を始めたきっかけは？

**山口** 2015年に西彼町に引っ越してきた当初は、教室をする予定はありませんでした。

育児の中で娘にピアノを教えるうちに、再び音楽へ携わる仕事をやりたいと考えるようになり、自宅で教室を開く事を決意しました。**荒木** 生徒さんに教える中で、山口さんが大事にしていることはなんでしょうか？

**山口** 幼児期にはリトミックを取り入れた指導で、音楽の基礎や総合的能力を高めてます。

楽譜を読む力、耳で聴いて自分で工夫して演奏する力など自立した音楽を目指し、音楽を生業としてサポートしていきたいです。



練習・集中することで精神面を鍛え、できた!という成功体験を積み重ね、心も育ちます。

生徒一人一人の個性を引き出して伸ばしていきたいよう、柔軟なレッスンを心がけています。

そして、ピアノに合わせてキーボードやベース、リズムマシンを使って一緒に演奏する事で音楽を楽しみたい!と感じてもらえるレッスンを大事にしています。

発表会では、練習した曲がこんな音楽になるんだ!と経験し楽しんでもらえるように、様々な楽器の奏者呼んで生徒のピアノと合わせてアンサンブルをしています。**荒木** 今後の活動の目標を教えてください!

**山口** 私自身もピアノや声楽、リトミックなど日々勉強中です。学ぶ事を続け、人前で演奏する事で得たものを生徒達に伝えていきたいです。

そして何より、音楽を楽しいと感じる瞬間を心に沢山積み重ねてもらえるように、通ってくださる生徒のみならずと一緒に音楽に取り組めることへの感謝の気持ちを大切に、私も楽しみながら取り組んでいきたいです。


「日々勉強に励み、生徒さんの一人一人の個性に寄り添い、音楽の魅力を伝えていく山口さん。取材への協力ありがとうございました!」



やまぐちともこ  
山口智子さんについてクエスチョン♪

問題1：山口 智子さんは何町在住でしょうか？  
問題2：山口 智子さんが運営しているピアノ・リトミック教室の名前は何かでしょうか？

答えがわかっただけかな？  
ハガキでの応募の方はばりぐっど編集部  
〒851-3305 長崎県西海市西彼町 喰場郷 1686-3 まで、  
SNSでご応募の方はFacebookのばりぐっどアカウントへ  
①お名前②ご住所③クイズの答えを記載してメッセージください!  
**正解者1名に「ばりぐっどステッカー」をプレゼントいたします。**



今回の取材ライター  
あらき よしみ  
**荒木 好美**  
ばりぐっどで子育て支援情報や図書、イベント記事などを担当。現在デザイナーとしても活動している。西彼町在住。

西海発の長崎で一番“刺さる”ローカルメディア **ばりぐっど** FROM SAIKAI

ホームページ  フェイスブック  インスタグラム 



**(仮称)西海洋上風力発電事業  
環境影響評価方法書の縦覧および  
住民説明会の開催について**

電源開発株式会社および住友商事株式会社が、崎戸町江島の沖合において計画している風力発電事業に関して、環境影響評価法に基づく方法書を縦覧します。

また、事業および方法書の内容についての説明会を次のとおり開催いたします。

●縦覧書類

(仮称) 西海洋上風力発電事業  
環境影響評価方法書

●縦覧場所

西海市役所本庁、西彼総合支所、西海総合支所、大島総合支所、崎戸総合支所、江島出張所、平島出張所、松島出張所  
(土・日・祝日を除く8時30分から17時15分まで)  
左記アドレスの事業者ホームページでもご覧いただけます。

【電源開発株式会社】

<https://www.jp.power.co.jp/sustainability/environment/assessment/wind.html>

【住友商事株式会社】

<https://www.sumitomocorp.com/ja/jp/news/important>

●縦覧期間

8月28日(金)～9月28日(月)

●意見書の受付

環境影響評価方法書について、環境の保全の見地からのご意見をお持ちの方は、意見書に氏名、住所および意見をご記入のうえ、締切日までに意見書箱にご投函頂くか、次のお問い合わせ先へ郵送により受付いたします。

※意見書および意見書箱は縦覧場所に設置しており

まちの話

環境ニュース

ほけんとかへし

くらしの情報

きょうごくの広場

ます。また、意見書は事業者ホームページよりダウンロードが可能です。  
締切日：10月12日(月)

※郵送の場合は、当日消印有効

●環境影響評価方法書に関する説明会

《場所および日時》

場所：江島小中学校体育館

日時：9月15日(火) 9時～

場所：平島公民館

日時：9月15日(火) 13時～

場所：崎戸中央公民館

日時：9月23日(水) 10時～

場所：大瀬戸コミュニティセンター

日時：9月23日(水) 14時～

※各会場とも1時間30分程度

※新型コロナウイルス感染症の情勢を鑑み、延期または中止の可能性があります。

また、江島、平島は悪天候の場合、延期する可能性があります。

●問い合わせ先

●電源開発株式会社 風力事業部

事業推進室(洋上開発) 担当：村田

〒104-8165

東京都中央区銀座六丁目15番1号

☎03-3546-9600

(9時～17時(土日・祝日除く))

●住友商事株式会社 電力インフラ第一部

国内洋上風力発電事業第一チーム 担当：戸張

〒100-8601

東京都千代田区大手町2丁目3番2号

大手町プレイス イーストタワー

☎03-6285-6846

(9時30分～17時45分(土日・祝日除く))

※意見書提出およびお問い合わせは、どちらの事業者でも受け付けています。

**ごみの不法投棄・ポイ捨ては  
犯罪です**

環境政策課

☎37-0065

不法投棄とは、廃棄物を適正に処理せず、みだりに道路や空き地(自らの土地を含む)等に捨てる行為です。市内でも夜間、人の目に付きにくい場所や道路沿い(通学路含む)、荒地などに不法投棄、ポイ捨てが発生しています。

また、最近ではマスクのポイ捨ても目立っており、衛生面でも悪影響を及ぼしかねない状況です。不法投棄は法律で禁止されています。

自然を守るためにも、不法投棄、ポイ捨てをしないよう努めましょう。



▲空き缶、ガムの包み紙、たばこの吸殻などのポイ捨ても不法投棄になります



## 令和2年7月

### 豪雨災害義援金

皆様のあたたかいご支援を  
お願いします

日赤西海市地区事務局(福祉課内)  
☎37-0069

日本赤十字社長崎県支部では、  
災害により被災された方々を支援  
し、生活再建の一助とするため、  
義援金の募集を行っています。

#### 【募集期間】

12月28日(月)まで

#### 【募金箱の設置】

市民課および各総合支所

#### 【問い合わせ先】

日本赤十字社事業局  
パートナーシップ推進部  
☎03-3437-7081



## 福祉医療費受給者証の 更新について

福祉課 ☎37-0069

障がい者福祉医療費受給者証の  
有効期限は9月30日までです。更  
新手続きがまだの方は、最寄りの  
窓口で手続きを行ってください。

なお、10月末までに更新の手続  
きがされない場合は受給資格を喪  
失しますのでご注意ください。

#### 〈更新の手続きについて〉

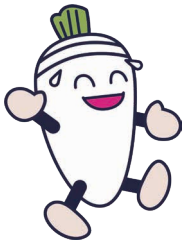
- ・ 該当者には提出書類一式を7月  
31日付で郵送しています

- ・ 提出先

福祉課・市民課および各総合支  
所

※郵送でも受け付けます。

- ・ 資格の更新にあたっては、所得  
状況の確認が必要です。税の申  
告等がお済みでない方は申告を  
行ってください。



ぜひ、練習して  
みてください!

## 手話の講座



今月号の  
モデル

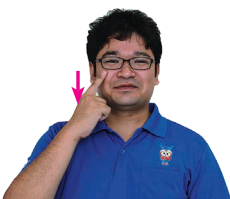
西海市教育委員会 社会教育課 文化スポーツ班 しんくぼ のぶたか 新久保 恒和

業務：西海市の文化財に関わること

一言：出身は鹿児島県志布志市志布志町志布志です。方言はあまり出ません。

今月号は「祖父」「祖母」「ペット」を紹介します。

### 祖父

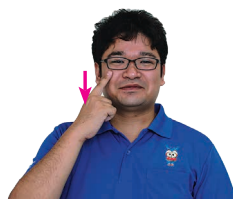


右手人差し指の指  
先で右頬を軽くな  
でる

### 祖母



右手の親指を曲げ  
て上げ、軽く上下  
する



右手人差し指の指  
先で右頬を軽くな  
でる



右手の小指を曲げ  
て上げ、軽く上下  
する

### ペット



左手の掌を下にし、こ  
ぶしをにぎり、親指、  
人差し指、中指を軽く  
広げる。右手は左手の  
上で水平にまわす

# ひきこもり家族のつどい

長崎県西彼保健所（ひきこもり地域支援センター）  
地域保健課 ☎ 095-856-5159

家庭に長期間ひきこもり状態の方がいれば、大きな不安を抱え、悩んでいる方は少なくありません。西彼保健所では、外部講師による講話や、ご家族同士で不安や悩みを語り合い、少しでもご家族のことや対応方法について一緒に考える場として「家族のつどい」を開催しています。

## 「家族のつどい」とは？

- 同じように悩む人と話をすることができます
- ひきこもりについて正しく理解し、対応方法をみんなで考えます
- お話されたことを口外することは一切ありませんので、ご安心ください



## 日時・内容

	日時	内容等
第1回	9月8日(火) 10:00～11:30	ご家族同士の座談会 ひきこもりに関する情報提供(西彼保健所)
第2回	10月13日(火) 10:00～11:30	講師(支援者): <small>やまきたまゆみ</small> 山北真由美氏(NPO 法人ふきのとう) ご家族同士の座談会
第3回	11月10日(火) 14:30～16:00	講師(医療関係): 西彼保健所嘱託医(精神科医師) ご家族同士の座談会
第4回	12月8日(火) 10:00～11:30	講師(当事者): <small>ふくだひろゆき</small> 福田浩之氏(長崎県青少年育成県民会議) ご家族同士の座談会

※新型コロナウイルスの感染状況から延期または中止となる場合があります。あらかじめご了承ください。

## 対象

ひきこもりの状態にある方のご家族(西海市、長与町、時津町在住の方が対象です)

## 場所

西彼保健所(長崎市滑石1丁目9番5号) 1階小会議室

## 申込方法

まずは、お電話にて参加申し込みください。  
参加は無料です!



9月1日～9月30日  
健康増進普及月間

健康ほけん課 ☎ 37-0067

1に運動  
2に食事  
※健康寿命を延ばそう

健康寿命を延ばそう

9月は健康増進普及月間です。日本人の平均寿命は伸びていますが、高齢化や環境の変化によって、糖尿病やがん、心臓病、脳卒中などの生活習慣病になる方が増加しています。

これらを予防するためには、運動習慣の定着や食生活の改善といった健康的な生活習慣の確立が重要です。皆さんの生活習慣はいかがでしょうか。

- 定期的な運動はしていますか？
- バランスのよい食事です か？
- 禁煙していますか？

まずは、自分で取り組み、検査の数値が下がらない場合に医療機関に相談しましょう。

生活習慣病を予防し、元気に健康で楽しく過ごせるよう健康寿命を延ばしましょう!

※健康寿命・健康上の問題がない状態で日常生活を送れる期間のこと

## 9月10日～16日は

### 自殺予防週間です

健康ほけん課 ☎37-0067

令和元年の1年間で、長崎県では227人、全国では約2万人の方が自殺で命をなくしています。自殺の原因や動機として一番多いのが「健康問題」で、次いで「経済・生活問題」、「家庭問題」となっています。

健康問題の中でも精神の病気を患い、抑うつ状態になり自殺に追い込まれる場合が全国的に多くなっています。また、仕事の配置転換や転職などが原因となる場合、生活苦から多重債務、抑うつ状態へと追い込まれる場合がありますが、解決策はいくつもあります。悩んでいることを誰かに相談することが大切です。

自殺直前のサインとして①感情が不安定になる②性格が変わったようになる③興味を持っていたものへの関心を失う④食欲がなくなる⑤眠れなくなる⑥自殺をほのめかす等の兆候があります。

家族など周囲の人がそのような異変に気づいたら、相手の気持を尊重し話を傾けてください。その後、相談機関や医療機関などにつなげましょう。

#### 相談機関

いのちの電話 ☎0120-783-556

こころの電話 ☎095-847-7867

西彼保健所 ☎095-856-5159

## 9月24日～30日「結核予防週間」

### 結核は昔の病気ではありません 「現代」の病気です

健康ほけん課 ☎37-0067

#### 1 どれくらいの方がいますか？

長崎県では、平成30年に222名の方が新たに結核患者として登録されています。県内の新たな結核患者は高齢者が多く、西彼保健所管内（西海市、長与町、時津町）も8割以上が60歳以上の高齢者です。

#### 2 結核はどんな病気ですか？

結核菌によって、主に肺に炎症を起こす病気です。結核患者の咳などで、結核菌が飛び散り、周りの人が空中の菌を吸い込むことで感染するおそれがあります。

#### 3 「感染」しても「発病」するとは限りません。

感染しても、健康で体力があれば結核菌の増殖が抑えられ発病しません。病気や加齢等により免疫力の低下によつて、感染後体内で休止していた結核菌が活動をはじめ、発病することがあります。健康的な生活が発病予防につながります。普段から適度な運動、睡眠、バランスの良い食事を心がけましょう。

#### 4 定期健康診断、早めの受診を！

万が一発病しても、排菌（咳や痰とともに結核菌が空中に吐き出されること）してない場合は、他の人に感染させる心配はありません。

自分自身の健康を守ることはもちろん、家族や友人などへの感染を防ぐために早期発見・早期治療が重要です。

①咳が2週間以上続く・痰が出る（痰に血が混ざる）・体がだるい・微熱などの症状が長引くときは医療機関で診察を受けましょう。

②健康診断や人間ドックを積極的に活用し、年に1回は胸部エックス線検査を受けましょう。

③乳幼児は、結核に感染すると重症になりやすいので、予防のためにBCG接種を受けましょう。





## 10月は土地月間です [10月1日は土地の日] 大規模な土地取引には届出が必要です

政策企画課 ☎ 37-0063

国土利用計画法では、乱開発や無秩序な土地利用を防止するために、一定面積以上の大規模な土地取引（同じ目的を持って合計5,000平方メートル以上の土地の売買（賃貸含む）契約を締結した場合など）を行った場合は、長崎県知事への届出および審査を受ける必要がある場合があります。

この届出制度は、土地を利用する方々に対し、土地取引という早期の段階から適正な土地利用をお願いすることにより、快適な生活環境や暮らしやすい地域づくりを推進することを目的として設けられたものです。

皆様のご理解とご協力をお願いします。

尚、届出をしなかった場合、また虚偽の届出を行った場合は、法律で罰せられますのでご注意ください。

### 【国土利用計画法に基づく届出が必要となる例】

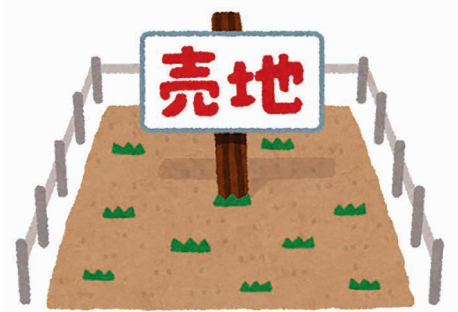
#### （取引の種類）

①売買 ②交換 ③貸借 など

#### （取引の規模）

区域の種類	面積の規模
①市街化区域	2,000㎡以上
②①以外の都市計画区域	5,000㎡以上
③都市計画区域外の区域	10,000㎡以上

※「①市街化区域」は西海市に該当地域はございません。



10月は

「個別労働紛争処理制度」

周知月間

「休日労働相談のお知らせ」

長崎県労働委員会事務局

☎ 095-822-2398

働く方と会社との紛争解決のため、県労働相談情報センターと連携し「休日労働相談」を実施します。労働相談のほか、あつせん制度の説明も行いますので、お気軽に相談ください。

#### ○日時

10月11日（日）・25日（日）

9時30分～16時30分

#### ○電話による労働相談

☎ 0120-783-258

☎ 0120-783-369

※どちらでもつながります（携帯可）

#### ○相談費用

無料

10月1日～7日は

公正証書週間です

未来への約束を

公正証書が守ります

佐世保公証役場

☎ 0956-22-6081

遺言や任意後見、離婚給付、賃貸借、金銭消費貸借等の契約は、公正証書で作成すると、安心・確実です。

相談は無料ですが、事前に電話予約をお願いします。相談の受付時間は、平日の9時から16時30分（12時から13時を除く）です。



**忙しい人必見!!  
初回無料で作れます!!**

## 企業や個人商店を対象に マイナンバーカードの出張申請はじめました

市民課 ☎ 37-0164

### \*初回訪問

#### 申請書に必要事項を記入

こちらが用意する申請用紙に住所・氏名・生年月日をご記入いただけます。

#### 通知カードと住民基本台帳カードを回収

紛失されている場合は、こちらが用意する紛失届けにご記入いただけます。  
住民基本台帳カードは、お持ちの方のみ回収をさせていただきます。

#### 暗証番号を記入

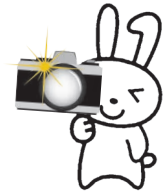
カードをご利用の際に必要な暗証番号をこちらが用意する記載用紙にご記入いただけます。

#### 顔写真を撮影（無料）

持ち込みの場合、パスポートサイズの写真が必要です。(4.5㌘ x 3.5㌘)



**2か月後……  
お渡しに伺います。**



### \*再度訪問

#### カードのお渡し

カードをお渡しする際、本人確認書類（免許証など）をご提示いただけます。職員が、本人確認を行い**直接ご本人にお渡し**します。

（\*ご本人に直接お渡しできない場合は、後日、市民課窓口にて受け取りに来ていただきます。）

**連絡は、市民課までお願いします。**

## マイナンバーカードの休日申請交付を行います

市民課 ☎ 37-0164

平日にマイナンバーカードの申請や交付を受けることが困難な人のために、市民課および各総合支所において、休日開庁および窓口延長を行います。

また、マイナンバーカードの申請受付では写真撮影を行います。

受け取りは、郵送済の**通知カード**や**回答書（紛失している人は再発行します）**と下記の**連絡先へ事前の予約が必要です。**



**休日開庁日** 10月11日(日)・10月25日(日)  
時間：9時から17時まで

**窓口延長日** 10月1日(木)・10月15日(木)  
時間：17時15分から18時45分まで

#### ☆事前予約連絡先

本庁 市民課 (☎ 37-0164)

西彼総合支所 (☎ 37-0124)

西海総合支所 (☎ 37-0134)

大島総合支所 (☎ 37-0144)

崎戸総合支所 (☎ 37-0154)

## 西海市大島町 オリーブベイホテル 客室清掃スタッフ募集 !!

**週2日からでもOKです。**



勤務時間 09:00 ~ 15:00(休60分)

時給 **800円 ~ 850円** (交通費別途)

休日・待遇 10日/月 各種保険、制服貸与、車通勤可

連絡先 株式会社 エース・テクノ 採用担当 池田

電話 0956 - 55 - 8015 (月曜~金曜)

## ファイナンシャルプランナーによる納税相談の案内について

債権管理課 ☎ 37-0025

市税などを滞納している方を対象に、生活改善の手助けをするため、税制や住宅ローン、生命保険、年金制度などの幅広い知識を備えサポートしてくれる家計相談の専門家「ファイナンシャルプランナー」による納税相談を、定期的に開催しています。

### ファイナンシャルプランナー（FP）とは？

家計の収支や負債などの現状を分析し、人生設計に合わせて長期的かつ総合的な視点でアドバイスを行う国家資格を持つ専門家。家計や経営の相談を受け、弁護士などと連携し、生活改善や事業経営改善に向けたアドバイスなどを行います。

相談を希望する方は、下記のとおりお申し込みください。

相談日	時間	場所
10月5日（月）	9時～12時、13時～20時 1人につき1時間まで ※原則、前日までの事前予約制	債権管理課 ※料金：無料
11月2日（月）		
12月7日（月）		
令和3年1月4日（月）		
令和3年2月1日（月）		
令和3年3月1日（月）		



### 消費生活センター情報

## 数年後に必要な資金が…… 外貨建て生命保険のトラブル

金融機関で口座を新設したところ、後日職員が自宅に来て、「預金を運用しないか」と言われた。預金は将来施設へ入居するための費用で、運用には興味がないと断ったが、「心配ない」と繰り返し勧誘され、計3社との一時払い額1500万円の生命保険を契約した。その後、届いた保険証券を見ると、満期まで20年の外

貨建て生命保険で、短期で解約する場合は高額な手数料がかかることが分かった。なお、契約時に保険期間や元本割れリスク等の説明はなかった。  
(80歳代 女性)



- 外貨建て生命保険は保険会社だけではなく銀行等の金融機関でも販売されています。何の商品を勧誘されているのか、契約するのかを書類等でよく確認しましょう。
- 為替リスク等により元本割れすることもあります。すぐには契約せず、家族や周囲の人に相談するなど落ち着いて検討しましょう。
- 契約した際は、送られてくる保険証券等の書類は必ず内容を確認しましょう。
- 不安に思ったら、早めにお住まいの自治体の消費生活センター等にご相談ください。（消費者ホットライン 188）

#### 問い合わせ先

消費者ホットライン ☎ 188  
消費生活センター ☎ 37-0145  
家族や周囲の方も相談できます。

よく確認しよう



## 住まいが被害を受けたとき 最初にすること

税務課 ☎37-0062

災害等で住まいが被害を受けたときは、何から手を付けたらいいかわからなくなるかもしれません。

被災者の方々が一日も早く日常生活を取り戻せるように、各種支援を受けながら、一歩ずつ再建を進めましょう。支援を受けるためにも、被害状況の写真を撮りましょう。

### 【家の被害状況を写真で記録しましょう】

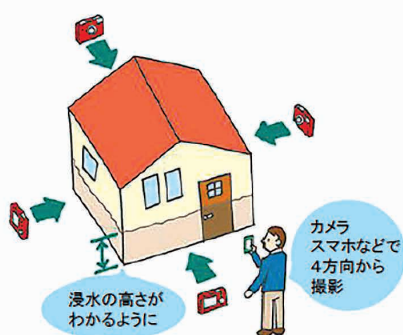
片付けや修理の前に、家の被害状況を写真に撮って保存しておきましょう。市から「罹災証明書」を取得して支援を受ける際や、保険会社に損害保険を請求する際などに、大変役に立ちます。

### 【写真の撮り方のポイント】

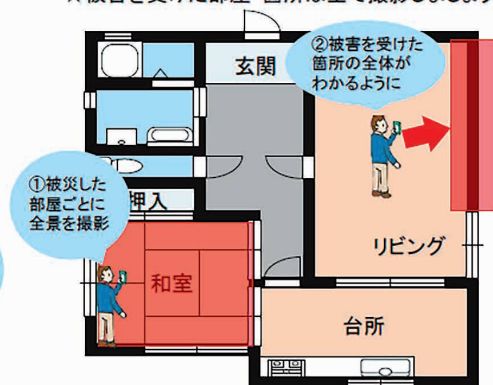
#### 1 家の外の写真の撮り方

- カメラ・スマホなどで4方向から撮る
- 浸水の高さ等がわかるように撮る

### <イメージ図>



★被害を受けた部屋・箇所は全て撮影しましょう。



#### 2 家の中の写真の撮り方

- ※メジャーなどをあてて「引き」と「寄り」の写真をとると、被害の大きさがよくわかります。
- ①被災した部屋ごとの全体写真
- ②被災箇所の「寄り」「引き」の写真をとる

## 国民年金保険料の追納について

長崎北年金事務所国民年金課 ☎095-861-1354 市民課 ☎37-0164

免除された国民年金保険料を追加で支払いたいとき、保険料の後払い（追納）をお勧めします！

老齢基礎年金の年金額を計算するときに、**保険料の免除や猶予の承認を受けた期間がある場合は、保険料を全額納付した場合と比べて年金額が低額となります。**

しかし、免除等の承認を受けた期間の保険料については、**後から納付（追納）することにより、老齢基礎年金の年金額を増やすことができます。**また、社会保険料控除により、所得税・住民税が軽減されます。ぜひ、追納を行うことをお勧めします。

### ●申請方法

年金事務所で申し込みを行い、厚生労働大臣の承認を受けたうえで、納付書をお渡しします。お渡しした納付書でお支払いいただきます（口座振替ならびにクレジット納付はできません）。申請用紙は、日本年金機構ホームページからもダウンロードできます。また、市民課にも備えています。

### ●追納に関する注意事項

1. 追納ができるのは、追納が承認された月の前10年以内の免除等期間に限られています（例えば、令和2年4月分は令和12年4月末まで）。
2. 承認等をされた期間のうち、原則として古い期間から納付していただきます。
3. 保険料の免除若しくは納付猶予を受けた期間の翌年度から起算して、3年度目以降に保険料を追納する場合には、承認を受けた当時の保険料額に経過期間に応じた加算額が上乗せされます。

農業用廃ビニール・ポリ類等を集荷します

長崎西彼農協各支店

○大瀬戸支店 ☎22-0030  
 ○西海支店 ☎32-1211  
 ○西彼支店 ☎27-0002

施設栽培や野菜・果樹栽培等で使用したビニールやポリエチレンフィルム類を次の要領で収集します。

分別区分を確認のうえ、適正な処理にご協力ください。

※2期に分けて集荷します。

農薬空容器・残農薬の回収は2期目（12月初旬予定）に行いますのでご注意ください。

集荷日時（1期目）

○9月23日（水）：西海町・大瀬戸町・大島町・崎戸町

8時30分～11時、13時～15時

○9月24日（木）：西彼町

8時30分～11時、13時～15時

集荷場所

長崎西彼農協北部営農経済センター  
 米倉庫前（西彼町小迎郷）

集荷物

農ビ：ハウス用被覆ビニール、トンネル用被覆ビニール、

ポリ類：白マルチ、黒マルチ、白

黒マルチ、シルバーマルチ

その他：タイベック、灌水チューブ、肥料袋、プラントー等の農業用廃棄物

負担金

	処理費用	
		農協組員
農ビ	30円/kg	15円/kg
農ポリ	30円/kg	15円/kg
その他	80円/kg	40円/kg

農協組員は費用の2分の1、農協組員以外は3分の2の負担となります。

準備するもの

処理委託のため委任状が必要ですので、**印鑑**をご持参ください。また、収集運搬備え付け書面・運転車確認ステッカーの表示が必要ですので、長崎西彼農協各支店で相談のうえ、受け取りください。

西海市が管理する道路の陥没などの通報にご協力ください！

建設課 ☎37-0020

市では、日頃からパトロールを行い、道路の保全に努めているところですが、近年、交通量の増加や舗装の老朽化などにより、道路の傷みも激しくなっています。

小さな陥没等でも事故につながる可能性があります。

道路に異常（陥没、舗装の段差等）を発見した場合、建設課までご連絡ください。



港湾施設へ係船している皆様 施設の使用許可申請はお済みですか？

建設課 ☎37-0020

西海市内の港湾施設に、プレジャーボート、漁船等を係留するには、市の許可を受ける必要があります。無断で係留している船舶については、港湾法に基づき罰則が適用される場合がありますので、所定の手続きを行うようお願いします。

★港湾施設

- ・【西彼町】宮浦港
- ・【西海町】瀬川港、面高港、太田和港、七ツ釜港
- ・【大島町】肥前大島港
- ・【崎戸町】崎戸港
- ・【大瀬戸町】瀬戸港、松島港、大瀬戸柳港

★提出書類

- ・申請書2部
- ・誓約書
- ・船舶検査証書の写し
- ・損害賠償保険証書の写し
- ・動力漁船登録票の写し  
※漁船のみ
- ・位置図、現地写真

★手続き方法等

申請書に必要な書類を添付し、建設課および各総合支所へ提出してください。

イベント中止のお知らせ

**西海市七釜鍾乳洞  
ロードレース大会は中止します**

西海市七釜鍾乳洞  
ロードレース大会事務局  
(社会教育課内) ☎ 37-0079

毎年12月に開催されている「西海市七釜鍾乳洞ロードレース大会」は、新型コロナウイルス感染症の感染拡大防止と参加者の安全を考慮し、開催中止を決定しました。

参加を予定されていた皆様には、大変申し訳ございませんが、ご理解いただきますようお願い申し上げます。



**西海大鍋まつりの中止について**

西海大鍋まつり実行委員会事務局  
(商工観光物産課内) ☎ 37-0064

毎年11月に開催されている西海市の一大イベントである「西海大鍋まつり」につきまして、今年度も11月8日(日)に開催する予定でしたが、新型コロナウイルス感染拡大を受け、来場者および関係者の健康や安全面などを第一に考え、開催を見送ることと決定いたしました。

ご理解をいただきますよう、何卒よろしくお願いいたします。

尚、広報さいかい8月号で西海大鍋まつり出店者募集記事を掲載していましたが、こちらにつきましても中止とさせていただきますので重ねてご理解、ご了承のほどお願いいたします。

**自衛官を募集します**

自衛隊長崎地方協力本部  
琴海地域事務所 ☎ (095) 884-2809

対象	主な募集種目(コース)	資格	受付期間	制度概要など	
高卒 (見込み含む)	防衛大学校 学生	理工学部	一般： ～10月22日(木)まで	学生手当等の恵まれた環境の下、4年制大学と同等の教育のほか防衛学等を履修し、幹部への道を進み、活躍します。 学生手当117,000円 期末手当2回	
		人文社会科学			
	防衛医科 大学校学生	医学部	18歳以上 21歳未満 高卒者 (見込み含む)	～10月7日(水)まで	学生手当等の恵まれた環境の下、6年の医学教育を受けて医師資格を取得、2年の研修後、医官たる幹部自衛官として自衛隊病院、部隊等で活躍します。 学生手当117,000円 期末手当2回
		看護学科		～10月1日(木)まで	学生手当等の恵まれた環境の下、4年間の教育を受け、保健師・看護師資格を取得、看護官たる幹部自衛官として活躍します。 学生手当117,000円 期末手当2回



- (1) 対象者  
医療・介護従事者
- (2) 開催日時  
11月14日(土)  
14時～15時30分
- (3) 講演テーマ  
「想いをつなぐ多職種連携」  
～地域の事例を通して～
- (4) 講師  
宮崎大学医学部  
地域医療・総合診療医学講座  
吉村 学 氏
- (5) 実施方法  
・ZOOMにてオンライン研修会  
・個人視聴を基本とする
- (6) 申込締め切り  
・10月20日(火)

**多職種連携研修会を  
オンラインで開催します**  
長寿介護課 ☎ 37-0245

# 令和3年度西海市奨学生募集

教育総務課 ☎37-0077

## 募集期間

10月1日～11月30日

## 資格

西海市に住民登録する者が扶養するなどの要件があります。お気軽にお尋ねください。

## 奨学金の種類

修学資金・入学一時金

## 貸付額

下表をご覧ください。  
※無利子

## 貸与期間

正規の最短期間とします。

## 申請に必要な書類

- 西海市奨学生願書
- ※連帯保証人が2名必要です。
- 奨学生推薦調書または高等学校卒業程度認定試験合格成績証明書等
- ※奨学生推薦調書は、出身学校長もしくは在学学校長が推薦したもの

○所得証明書（世帯全員分）

○住民票の写し（世帯全員分）

○納税証明書または未納がない証明書（同一世帯の連帯保証人分）

## 奨学生の選考および決定

西海市奨学生選考委員会において申請書類を参考に選考し、市長が決定します。

## 返還方法

貸付けが終了した月の翌月から起算して6月を経過する月から10年以内に返還しなければなりません。

## 返還の免除

- 最終学校を卒業後、奨学金の返還が完了するまでの間に5年以上継続して西海市に住民登録を行っている者のうち、次の要件に該当する者は、返還の免除が受けられます。
- 遅滞なく奨学金を返還していること
- 市税を滞納していないこと

単位：円

## 貸付額

区分	修学資金（月額）						入学一時金
	高等学校等		大学等		農業 大学校	その他	
	国公立	私立	国公立	私立			
自宅	20,000	25,000	30,000	35,000	20,000	35,000	300,000
自宅外	25,000	30,000	35,000	40,000	25,000	40,000	

※資格要件、所得要件などで貸与できない場合がありますので、あらかじめお問い合わせください。



# 佐世保高等技術専門学校訓練生の募集について

教育総務課 ☎37-0077

就職に必要な知識・技能の習得を目的とした、令和3年度の訓練生を募集します。入校選考試験の受験料、入学金、授業料は無料です。

## 募集科目

- 2年課程
  - 電気システム科
  - 自動車整備科
- 1年課程
  - オフィスビジネス科
  - 建築設計施工科
  - 機械技術科
  - 溶接技術科
  - 自動車塗装科

## 応募資格

平成15年4月1日以前に生まれた方。ただし自動車整備科については、高等学校卒業生、来春卒業見込みの方、高卒認定試験合格者（来春までに合格見込みの方、大学受験資格のある方を含む）に限り受験可能です。

## 願書受付

10月8日（木）～10月22日（木）

## 試験日

10月29日（木）

## 問い合わせ先

佐世保高等技術専門学校

☎0956-62-3799

**危険物取扱者試験を実施します**

防災基地対策課 ☎37-0028

**実施日**

11月21日(土)

**試験会場**

佐世保工業高等学校

(佐世保市瀬戸越3-3-30)

※その他、長崎市、島原市、諫早市、大村市、五島市、新上五島町、志岐市、対馬市の会場で試験を受けられます。

**試験種類**

甲種、乙種(全類)、丙種

**受験料**

甲種 6,600円

乙種 4,600円

丙種 3,700円

**願書案内**

県北振興局および消防局(各消防署、各出張所)で配布します。

**受付期間**

書面申請 9月7日(月)から

9月18日(金)まで

**問い合わせ先・願書の提出先**

(二財)消防試験研究センター

長崎支部

〒850-0032

長崎市興善町6番5号

☎095-822-5999

**危険物取扱者試験準備講習会を開催します**

防災基地対策課 ☎37-0028

**実施日**

10月27日(火)から28日(水)

2日間

9時から17時まで

**講習場所**

佐世保市労働福祉センター

(佐世保市稻荷町2-28)

**受講種類**

乙種第4類

**受講料**

11,500円(会員・学生)

14,400円(一般)

**申込用紙**

佐世保市消防局予防課および各消防署(出張所)で配布します。

**申込期間**

9月1日(火)から9月24日(木)まで

**問い合わせ先**

長崎県危険物安全協会

〒850-0027

長崎市桶屋町50-1杉本ビル3階

☎095-825-8479



**アボカド研修会を開催します**

農林課 ☎37-0070

長崎アボカド普及協議会西海市グループ(代表:原口誠司氏)では市民へアボカド苗の頒布を行い、協働での産地化への取り組みを行っています。そこで、頒布を受けた方を対象とした技術研修会と新たにアボカド産地化に興味のある方を対象とした見学会を開催します。参加ご希望の方は事前に農林課まで連絡をお願いします。

**①【技術研修会】**

(苗の頒布を受け会員となった方)

**【日時】**

10月28日(水)

午前の部 9時30分～12時

午後の部 13時30分～16時

※午前午後いずれかを選択

**②【見学会】**

(苗の頒布を受けていない方)

**【日時】**

10月30日(金)

13時30分～16時

**【集合場所】**

七釜鍾乳洞公園事務所前広場

※開始10分前までに集合してください

**「市民参加の美しいまちづくり事業」の登録愛護団体を募集します**

建設課 ☎37-0020

西海市では、美しい海や緑豊かな自然環境を大切にすまちづくりに取り組む団体に対し、活動の支援を行います。美化活動にご協力いただける団体を募集します。

**団体登録の要件**

市道および市管理の河川、海岸等の清掃・美化活動に取り組み意思がある概ね5人以上で構成される団体が登録の対象となります。

(例) 自治会、老人会、婦人会、小中高等学校、企業、有志団体等

**対象範囲**

市道および、市が管理する河川、海岸等における清掃美化活動

**支給対象品**

清掃美化活動において必要な清掃用品等



ご存知ですか？

# 長崎県の結婚支援



長崎県では、結婚を希望される方の素敵な出会いを応援しています。  
出会い方はいろいろ。自分らしい婚活スタイルがきっと見つかります。

自分でお相手を探したい人は

## 会員制で安心! 1対1のデータマッチング お見合いシステム

システムに自分のプロフィールを登録すると、お相手を検索してお見合いを申し込みます。  
お見合いはサポーターが同席。個人情報をお見合ひが明かさずお見合ひができるので安心です。



登録料半額キャンペーン実施中!  
詳しくはページ下をご覧ください。

たくさんの人と出会いたい人は

## 登録者4,300人以上! イベントでのお相手探し ながさきめぐりあい

お店や企業などが企画する婚活イベント情報をホームページやメールマガジンで受け取り、イベントに参加することができます。



誰かに背中を押してもらいたい人は

## 利用無料! ボランティアさんがご縁を結ぶ 縁結び隊

県主催の研修を受けたボランティア「縁結び隊」が、良縁探しのお手伝いをします。  
プロフィールを「縁結び隊」に預けておくと、お似合いのお相手を探してもらえます。  
また、ご家族からのご相談にもお応えしています。



人脈づくりから始めたい人は

## 仲間と一緒に! まずは異業種交流から WizCon NAGASAKI

企業や団体に独身グループを登録。システムでお相手グループを探して、交流の申込をします。  
お相手グループがOKであれば、交流会を開催できます。



**お問合せ** 長崎県婚活サポートセンター 電話：095-893-8860 (10時30分～18時30分、金曜のみ～19時30分)  
(長崎市江戸町1-17) (休業日：木曜、祝日、年末年始)

長崎県婚活 | ながさきめぐりあい | ウィズコンながさき | **検索**



おトクに  
婚活!

長崎県では、すてきな出会いを応援しています!

## 「お見合いシステム」登録料半額キャンペーン

12月31日  
まで!

【通常価格】

2年間  
10,000円



【キャンペーン価格】

2年間  
**5,000円**

システムの流れ

①プロフィールを登録

②お相手検索、申込み

③お見合い、交際、成婚へ

ホームページで仮登録後、お近くのお見合いシステム窓口で本登録できます (一部市役所・町役場に窓口あり)

**お問合せ** 長崎県婚活サポートセンター  
電話：095-893-8860

長崎県婚活

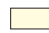
**検索**



**市営住宅等入居者募集** 【9月7日～18日】 **住宅建築課** ☎ 37-0021

※前月の公募後に退去等となった住宅について、新規での募集を行う住宅のみ掲載しております。  
その他にも募集している住宅はありますので、お問い合わせください。

所在地	団地名	種別	戸数	棟	号	規格	面積 ㎡	家賃	所得により 家賃変動	単身 入居可
<b>【西彼地区】</b>										
西彼町白似田郷1766番地3	白似田団地	市営	1	1	201	3LDK	75.00	21,500円 ~ 32,100円	○	
※その他の募集住宅。		市営	1	-	-	-	-	15,900円 ~ 23,700円	○	○
※詳細は、ウェブサイトをご覧ください。										
<b>【西海地区】</b>										
※西海地区では、新規の募集はありません。										
※以前からの空き住戸はありますので、ウェブサイトをご覧ください。										
		市営	6	-	-	-	-	17,500円 ~ 29,600円	○	
<b>【大島地区】</b>										
大島町1793番地1	浜町団地	市営	1	C	306	3K	45.00	9,400円 ~ 14,100円	○	○
大島町1793番地1	浜町団地	市営	1	C	402	3K	45.00	9,400円 ~ 14,100円	○	○
大島町1813番地8	真砂団地	改良	1	K-3	101	3DK	58.70	14,100円 ~ 21,000円	○	
大島町1813番地8	真砂団地	改良	1	K-3	107	3DK	58.70	14,100円 ~ 21,000円	○	
大島町1813番地8	真砂団地	県営	1	2-1	208	3DK	61.83	16,100円 ~ 23,800円	○	
大島町1813番地8	真砂団地	県営	1	2-3	104	3DK	61.83	16,500円 ~ 24,600円	○	
※その他の募集住宅。		市営	37	-	-	-	-	10,400円 ~ 31,400円	○	○
※詳細は、ウェブサイトをご覧ください。		改良	9	-	-	-	-	10,000円 ~ 21,000円	○	○
		単独	30	-	-	-	-	29,300円		○
		特公賃	1	-	-	-	-	29,600円		
		県営	28	-	-	-	-	11,300円 ~ 24,600円	○	
		公社	5	-	-	-	-	22,900円 ~ 23,500円		○
<b>【崎戸地区】</b>										
崎戸町蠍浦郷1373番地1	内鎌田団地	市営	1	A	203	3DK	61.80	15,200円 ~ 22,600円	○	
※その他の募集住宅。		市営	34	-	-	-	-	14,200円 ~ 31,100円	○	○
※詳細は、ウェブサイトをご覧ください。		特公賃	3	-	-	-	-	17,000円		単身のみ
<b>【大瀬戸地区】</b>										
大瀬戸町多以良内郷423番地1	多以良団地	市営	1	A	201	3DK	75.90	17,300円 ~ 25,800円	○	
大瀬戸町多以良内郷423番地1	多以良団地	市営	1	A	306	3DK	75.90	17,300円 ~ 25,800円	○	
大瀬戸町瀬戸板浦郷606番地5	小板浦団地	市営	1	A	122	3LDK	70.40	19,500円 ~ 29,000円	○	
大瀬戸町瀬戸板浦郷605番地1	板浦単独住宅	単独	1	A	122	2DK	45.40	25,000円		○
大瀬戸町雪浦下郷1209番地	雪浦下郷単独住宅	単独	1	B	1	3DK	61.00	27,100円		
大瀬戸町瀬戸福島郷1576番地13	焼島単独住宅	単独	1	D	301	3LDK	79.20	44,800円		
※その他の募集住宅。		市営	5	-	-	-	-	12,200円 ~ 28,900円	○	
※詳細は、ウェブサイトをご覧ください。		単独	4	-	-	-	-	27,100円 ~ 30,400円		○

...新規募集住宅

○募集受付期間  
○入居資格

令和2年9月7日(月)～令和2年9月18日(金)

- 市税等を滞納していない者であること。
- 暴力団員でないこと。
- 同居親族を有すること(ただし、申し込み時に60歳以上の方は単身での入居が可能な場合もありますのでご相談ください。)
- 世帯収入認定額(月額)が下記の範囲であること。 ※単独住宅は収入制限はありません。

改良住宅 114,000円以下 | 市営・県営 158,000円以下 | 特公賃 158,000円以上 | 公社 家賃の3倍以上

○敷金  
○申込方法  
◎入居者の決定方法  
○入居時期  
○注意事項

- 家賃の3か月分  
下記申し込み先に備え付けの申込書に必要事項を記入のうえ、必要な書類を添付し、提出してください。  
同一住戸に複数の申込みがあった場合、原則として選考により決定します。  
**入居決定日から1か月～2か月後の入居となり、申し込み後、すぐに入居することはできません。**
- 市営住宅等では、犬や猫その他の動物の飼育および近隣住人に迷惑を及ぼすような行為は固く禁止しています。
  - 募集する住宅は、都合により変更することがあります。
  - 市営住宅等では、原則1世帯1区画駐車場の整備がされていますが、中には整備されていない住宅もありますのでご注意ください。
  - 単独住宅への入居については、市内在住の方が優先されます。

○連帯保証人

- 下記の条件を満たした連帯保証人の選任が必要となりますので、ご了承ください。ただし、家賃債務保証を利用する場合は、免除されます。
- 県内在住者2人とし、うち1人は市内在住とする。
  - 市税等に未納がないこと。
  - 65歳未満であること。
  - 年間所得が1,896,000円(158,000円×12月)以上であること。

※マイナンバーを利用した住宅入居申し込みが可能になりました。これにより住民票謄本・所得証明の添付については省略されます。ただし、「税に未納がない証明」および「無資産証明」については添付が必要です。「税に未納がない証明」が発行できない場合は、納税証明書(過去3年分)を添付してください。また、転職等により勤務先が変更になっている場合などは、証明書等を提出していただく場合があります。  
※市外からの移住者や市内の新婚世帯については、単独住宅へ入居する際、家賃の2割に相当する額の減額を受けることが出来ます。詳しくは、住宅建築課までお問い合わせください。

**【申し込み先】** 住宅建築課 ☎ 37-0021 西彼総合支所 ☎ 37-0124 西海総合支所 ☎ 37-0134  
大島総合支所 ☎ 37-0144 崎戸総合支所 ☎ 37-0154 本庁 市民課 ☎ 37-0164

## 大瀬戸町で 「マイクロダイヤモンド」 を含む岩石が発見されました

社会教育課 ☎37-0079

熊本大学先端科学研究部の西山<sup>にしやまた</sup>忠男<sup>ただお</sup>特任教授をはじめとする研究グループは、愛媛大学、東北大学、金沢大学、北九州市立いのちのたび博物館との共同研究によって西海市大瀬戸町で採取した岩石から、変成岩としては日本で初めてマイクロダイヤモンドを発見したことを発表しました。

マイクロダイヤモンドとは、ミクロン（1ミクロン＝0.001ミル）サイズのダイヤモンドで、西海市大瀬戸町雪浦海岸の蛇紋岩中のクロム鉄鉱（黒色部）などに含まれています。この研究成果は、イギリスの科学雑誌 Scientific Reports に掲載されました。

マイクロダイヤモンドが発見された岩石は、西山特任教授をはじめ関係者の皆様に多大なご協力をいただき、大瀬戸歴史民俗資料館で展示していますのでご覧ください。



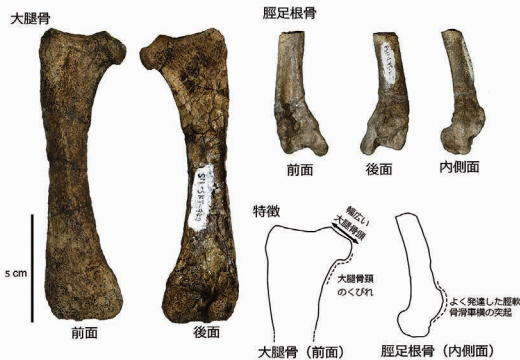
## 大瀬戸町から発見されたペンギンモドキ化石が 日本古生物学会発行の雑誌で論文発表されました

社会教育課 ☎37-0079

西海市教育委員会では、化石の調査事業（第2期さいかい解明新書事業）を進めています。福井県立恐竜博物館と西海市教育委員会の共同調査により、西海市大瀬戸町からペンギンモドキ（絶滅鳥類・正式名：プロトプテルム科の鳥類）の化石2点が発見され、うち一つが世界最古級のものとなる約3400万年前の化石と判明しました。研究成果は学術論文として報告され、化石は8月19日から大瀬戸歴史民俗資料館で展示されています。

### 1 発見された化石（2点）

- (1) 右大腿骨（ふとももの骨）
  - (2) 右脛足根骨の遠位部（かかとの骨の一部）
- 所蔵：西海市



### 2 化石の研究論文

- (1) タイトル：

Early Propteropteridae specimens (Aves) from the Itanoura and Kakinoura Formations (latest Eocene to early Oligocene), Saikai, Nagasaki Prefecture, western Japan (長崎県西海市の板浦層と蛸浦層から産出したプロトプテルム科鳥類化石)

- (2) 著者：

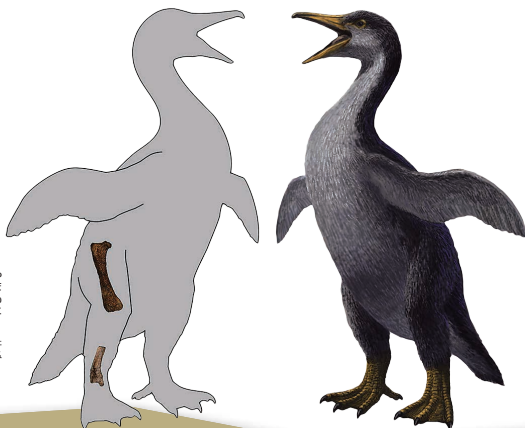
森 浩嗣<sup>ひろつぐ</sup>氏（元西海市教育委員会学芸員・現愛知県蒲郡市生命の海科学館学芸員）・宮田 和周<sup>わしゅう</sup>氏（福井県立恐竜博物館主任研究員）  
掲載誌：Paleontological Research 誌（日本古生物学会発行）

### 3 展示期間

場所：大瀬戸歴史民俗資料館  
（大瀬戸町瀬戸西浜郷61番地1）  
期間：8月19日（水）～9月30日（水）  
場所：崎戸歴史民俗資料館  
（崎戸町蛸浦郷1224番地5）  
期間：10月1日（木）から実物化石を常設展示予定  
※両館ともに月曜、祝日、年末年始（12月29日から1月3日）は休館日

### ペンギンモドキとは？

ペンギンモドキはプロトプテルム科の鳥類のことであり、北太平洋沿岸に生息していたペンギンによく似た鳥類です。およそ1800万年前に絶滅しました。現在までにおよそ8属11種の報告があり、プロトプテルム科として分類される鳥類全体を「ペンギンモドキ」として国内では呼ばれ、ペンギンのように潜水して魚を捕らえていたと考えられています。また、呼び名の「ペンギン」とは関係なく、系統的にはおそらく鶉の仲間であったと考えられています。



イラスト提供：山本 匠<sup>やまもと たくみ</sup>  
左：発見された化石の部位  
右：プロトプテルム科コペペテリクス

今月のおすすめの本

●西彼地区

縄紋

真梨 幸子/幻冬舎

フリーの校正者・興梠に届いた自費出版小説の校正紙。それは“縄「紋」時代”に関する記述から始まる不思議なものだった。この著者の正体は誰なのか……。やがて、興梠たちの身边でも異変がおこりはじめ一。過去と現代、そして未来が絡み合う大長編。



●西海地区

バケモンの涙

歌川 たいじ/光文社

太平洋戦争の最中、日本は未曾有の食糧難に襲われていた。橘トシ子 19歳は、少ない燃料で大量の穀物を食べられるポン菓子の存在を知る。ポン菓子製造機を作ろうと、トシ子は製鉄所のある北九州に女ひとり乗り込み……。



●大島地区

囚われの山

伊藤 潤/中央公論新社

世界登山史上最大級の遭難として有名な八甲田雪中行軍遭難事件。歴史雑誌の編集者である菅原誠一は事件を調べるうちに遭難死した兵士の人数が合わないことに気付く。取り憑かれたように取材を続ける菅原は、雪中行軍訓練に隠された別の目的へとたどり着く……。



●大瀬戸地区

晴れ、時々くらげを呼ぶ

鯨井 あめ/講談社

父を亡くしたあと、他者と関わりを持たず、毎日をこなすように生きてきた僕。ある日僕は、屋上で「くらげ乞い」をする奇妙な後輩と出会った。世界は理不尽で僕たちは無力だから……。世界をちょっとだけ変えたかった、「僕」と「彼女」と「僕たち」の物語。



新刊情報

地区	一般書	
	題名	著者
西彼	三体Ⅱ 黒暗森林 上・下	劉 慈欣
	生かさず、殺さず	久坂部 羊
	発掘された日本列島 2020	文化庁/編
西海	ベスト	カミュ
	せきれいの詩	村木 嵐
	「育ちがいい人」だけが知っていること	諏内 えみ
大島	曇き夜に花を	吉川 永青
	ホーム	堂場 瞬一
	あなたにぴったりの漢方薬絵ずかん	小林 香里 監修
崎戸	ブルーヘブンを君に	秦 建日子
	魔界京都放浪記	西村 京太郎
	絶品おかずはめんつゆで	市瀬 悦子
大瀬戸	女帝 小池百合子	石井 妙子
	猫と犬が見る夢は	松永 憲生
	誰も知らない 世界のことわざ	エラ・フランシス・サンダース

地区	児童書	
	題名	著者
西彼	かくれているよ 海のなか	高久 至
	ジャングルジムをつくらう!	三浦 太郎
	オオカミの旅	ロザヌ・パリー
西海	みえた! うみべのいきもののひみつ	アリッサ・ナスナー
	コロナとたたかうぼく	塚本 やすし
	妖怪の子預かります1	廣嶋 玲子
大島	てっぺんの上	イノウエ ミホコ
	もりのかばんやさん	ふくざわ ゆみこ
	みんなでウイルスとたたかおう	エロイズ・マクレー
崎戸	はかせのふしぎなプール	中村 至男
	これをせすにはいられない! 動物たちの悲しき習性図鑑	こざき ゆう
大瀬戸	ルビねこと星ものがたり	野中 柊
	小学生なら知っておきたい教養366	齋藤 孝
	やきもちやいたら やってみて!	オレリー・シアン・ショウ・シーヌ

ごぞんじですか?

1枚の利用者カードで西海市内の公立図書館・図書室の本を借りることができます。ぜひ、ご利用ください。  
なお、貸出期間は2週間です。借りたら期限内に返却をお願いします。

本は返却をお願いします



おはなし会  
おたのしみ会

土曜日  
開催

※新型コロナウイルス感染症の影響により、日程等が変更する場合があります。

地区	日時	内容
西彼	9月5日 10時~	絵本の読み語り・工作など
西海	9月12日 10時30分~	絵本の読み語りほか
大瀬戸	9月19日 10時~	絵本の読み語り・工作など
大島	9月26日 10時30分~	絵本の読み語りほか

西海市立図書館・図書室

- 西彼図書館 西彼町喰場郷736 ☎37-0228
- 大島図書館 大島町1922-2 ☎37-0247
- 西海歴史民俗資料館図書室 西海町黒口郷488-1 ☎37-0234
- 大瀬戸歴史民俗資料館図書室 大瀬戸町瀬戸西濱郷61-1 ☎37-0268

開 火曜日~金曜日 10時~18時 休 毎週月曜日・祝日  
毎週土・日曜日 9時~17時 年末年始(12月29日~翌年1月3日) 蔵書点検期間

- 崎戸中央公民館図書室 崎戸町蠣浦郷1645 ☎37-0158

開 月~金曜日 9時~17時 休 土・日曜日・祝日  
年末年始(12月29日~翌年1月3日) 蔵書点検期間

携帯電話からも本の検索などがご利用いただけます。QRコードを読み取り、アクセスしてください。



## 西海市の人口の動き

	各町別						令和2年 7月31日現在		前月比	7月中	
	西彼	西海	大島	崎戸	大瀬戸		日本人	外国人		日本人	外国人
人口	8,274	7,006	4,585	1,301	5,578	日本人	26,744	-32	転入	36	0
	35	26	390	7	38	外国人	496	-1	転出	49	3
男	3,994	3,348	2,320	638	2,761	日本人	13,061	-10	出生	9	0
	3	9	358	5	13	外国人	388	0	死亡	33	0
女	4,280	3,658	2,265	663	2,817	日本人	13,683	-22			
	32	17	32	2	25	外国人	108	-1			
世帯数	3,361	2,902	2,467	793	2,689	日本人	12,212	-2			
	9	7	13	2	8	混合	39	0			
	25	19	360	4	30	外国人	438	-1			



**宝くじは県内で購入しましょう!!**

2つのジャンボで  
**ラッキー  
ハロウィン!**

当せんの  
チャンス  
広がる

**ハロウィン  
ジャンボ**

**5億円**

1等前後賞合わせて5億円  
1等3億円、前後賞各1億円

インターネット  
購入はこちら!

**1 ハロウィン  
ジャンボ ミニ**

**1千万円**

1等1,000万円

この宝くじの収益金は  
市町村の明るいまちづくりや  
環境対策、高齢化対策など  
地域住民の福祉向上の  
ために使われます。

宝くじ公式サイト  
<https://www.takarakuji-official.jp/>

9月23日(水) **同時発売**

発売期間/9月23日(水)~10月20日(火) 抽せん日/10月27日(火)

各1枚 300円

## 水道メーター器の 交換について

上水道課 ☎ 37-0072

計量法により、水道メーター器は8年で交換しなければなりません。対象となっている水道メーター器は西海市の委託業者が私有地に入って交換作業を行います。メーター交換による費用は一切発生しません。

9月~2月の期間に取り替えを行います。当日不在の場合でも交換をさせていただきますので、皆さまのご理解・ご協力をよろしくお願いいたします。

## 成人式

社会教育課 ☎ 37-0079



### 期日

令和3年1月4日(月)

※予定

### 場所

大島文化ホール

### 対象者

平成12年4月2日~平成13年4月1日生まれの市内在住の方

☆10月下旬に対象者へ案内状を送付します。

**成人式で、新成人代表として  
挨拶する方を募集します!!**

### 申込期限

9月30日(水) 必着

### 申込要領

期限までに、挨拶文の案(800字程度)を社会教育課まで持参または郵送  
※封筒に「成人式代表挨拶」と記載してください。  
※また、連絡先については、住所、氏名、電話番号の記載を必ずお願いします。

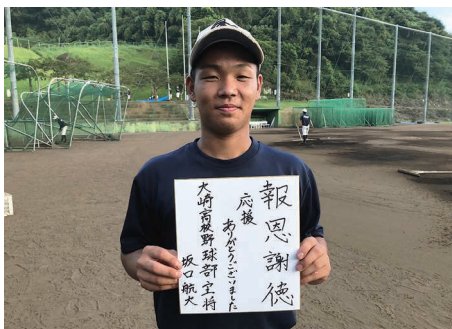
### 結果

結果については、対象者の方へ直接連絡します。

## 編集後記

連日の猛暑に加え今年にはマスク着用も加わり少々夏バテ気味の今日この頃です。そんな暑さが続く中、もっとも熱くしてくれたのは大崎高校野球部の選手たちでした。優勝の瞬間をテレビで見届けた方も多かったのではないのでしょうか。

今年にはコロナの影響で夏の行事やイベント等が中止となる中、大崎高校の快挙は市内だけでなく本市にゆかりのある全国にお住まいの方など多くの方々にも大きな感動を与えてくれました。甲子園大会がないことは非常に残念ですが、記録にも記憶にも残る大会になったと思います。彼らの活躍は西海市の知名度を一気に上げてくれました。そんな彼らに負けないうよう西海市の魅力を発信していきたいと思えます。夏バテしている場合ではありませぬ!(ふじき)



▲坂口主将 感動をありがとう!

# あなたおもしろい魚ごはん Vol.1

「長崎西海の魚」  
ロゴマーク



ゆとりある暮らしの始まりは 毎日のあたたかい食卓から。  
大切な人や家族のために 豊富な栄養と美味しさと 広大な海の癒しを感じる  
カラダとともに ココロを満たす魚ごはん。  
このキラキラと輝く海の宝は どんなところで、どんな人が この手に届けてくれたのか  
顔が見える、想いを感じる 安心できる魚ごはん。  
丁寧に、ひと手間も楽しんで 隠し味にはならないほどの たっぶりの愛情を込めた  
あなたおもしろい魚ごはん。

西海おさかなレシピ 検索

## 「西海一先(いっさき)」のソテー

調理時間：25分

材料（2人分）

- 西海一先…………… 2匹
- 好みのきのこ…………… 適量
- ミニトマト…………… 4個
- バター…………… 30g
- オリーブオイル 大さじ1
- にんにく…………… 1片
- 小麦粉…………… 少量
- 塩こしょう…………… 適量
- レモン…………… 1/2個



- 1 イサキはウロコと内臓を取り、3枚に下ろし小骨も抜いておく。皮はついたままでいい。
- 2 塩こしょうを両面に適量ふりかけ、小麦粉を薄くまぶす。
- 3 フライパンにオリーブオイルとスライスしたにんにくを入れ、香りが出てきたらイサキを皮目から入れる。周りにきのこ、ミニトマトも入れて焼く。
- 4 焼き色がついたらひっくり返し、少量の白ワイン（分量外）とバターを入れ、イサキに火が通ったら完成。

西海市の魚たちの魅力を、  
ぎゅぎゅっと詰め込んだホームページと  
レシピ動画を公開しています。



上記QRコードを読み取り、レシピをチェック！



### 西海一先(いっさき)



夏から秋にかけてが旬のイサキ。産卵期を迎えたこの時期は脂がのり絶品。出荷の際は1尾ずつ丁寧に神経締めし、殺菌海水で処理されています。淡泊な白身は使いやすく、刺身・焼き魚・煮魚などの調理でも、和風・洋風のどちらでも、様々な料理で活躍する万能魚です。



問い合わせ先

西海市役所 水産課  
〒857-2392 長崎県西海市大瀬戸町瀬戸極浦郷2278番地2  
電話：0959-37-0066 FAX：0959-37-0220

## くらしのカレンダー



※新型コロナウイルス感染症の影響により、カレンダーに掲載している催しの日程などが変更される場合があります。

月	火	水	木	金	土	日
14	15	16	17	18	19	20
			●1歳6か月児健康診査 ※対象者には個別通知を行います。	●母子健康手帳交付 市役所第1別館 9時30分～11時30分 13時30分～16時		●救急医療在宅当番医 東内科医院(西彼) ☎27-0127 松島診療所(大瀬戸) ☎37-0130
21	22	23	24	25	26	27
●救急医療在宅当番医 雪浦ひつらクリニック (大瀬戸) ☎22-9508	●救急医療在宅当番医 田中医院(西海) ☎32-0033			●母子健康手帳交付 市役所第1別館 9時30分～11時30分 13時30分～16時		●救急医療在宅当番医 わたなべクリニック (大瀬戸) ☎23-3002
28	29	30	1	2	3	4
		○集合税4期納期限				

※各教室講座については、各担当部署にお問い合わせください。 ※大瀬戸コミセン：大瀬戸コミュニティセンター ※大島離島センター：大島離島開発総合センター  
※当番医は、急きょ変更になることがありますので、出かける前に電話等でご確認ください。

## 健康相談 (9月・10月)

	曜日	場所	時間
9月25日・10月30日	金	西彼保健福祉センター	9:30～11:00
9月30日・10月28日	水	西海保健センター	
9月24日・10月29日	木	大島保健センター	
9月28日・10月26日	月	崎戸中央公民館	
9月29日・10月27日	火	大瀬戸保健センター	

※身体や心の健康に関することなどご相談ください。  
保健師・管理栄養士などによる個別相談を行います。

## すくすく相談

曜日	場所	受付時間	予約締切
9月17日 木	大瀬戸会場	10:00～12:00	9月10日
10月7日 水			9月30日
10月15日 木		11:00～12:00	10月8日

臨床心理士による子育てに関する相談を受付けています。  
乳幼児相談、乳幼児健康診査等の日程については、「西海市親子カレンダー」に掲載しています。西海市親子カレンダーは、母子保健事業実施時や各総合支所でも配布します。また、西海市ウェブサイトにも掲載します。

## 子どもの予防接種

※麻しん・風しん予防接種の対象は下記のようになっています。  
●第1期：生後12か月以上24か月未満。1歳の誕生日を迎えたら早めの接種を。  
●第2期：平成26年4月2日～平成27年4月1日生まれ

救急医療在宅当番医 ※専門外に対しては診療できない場合があります。  
西彼杵医師会 ☎095-882-5268 ※当番医は変更になることがあります。  
※ご利用の際は、当番医に電話で確認してください。

## 母子健康手帳交付

※毎週金曜日を定例日に設定し交付します。  
※予約された方を優先し交付します。  
※定例日以外の交付については、こども課にご連絡ください。  
※母子健康手帳交付には、印鑑、個人番号カード(マイナンバーカード)もしくは、個人番号通知カードおよび身元を確認できる証明書が必要です。

## 乳幼児相談・お誕生相談

※就学前までのお子さんと保護者の方を対象に実施していた乳幼児相談と、その月にお誕生日を迎える方を対象に実施していたお誕生相談については、新型コロナウイルス感染症拡大防止のため、当面の間、中止します。相談等がある方は、こども課までご連絡ください。  
こども課 こども健康班 ☎37-0029

## 乳幼児健康診査

乳児	集団健診	対象年齢	
		1回目	2回目
1歳6か月健診	個別健診	1回目	7か月
		2回目	10か月
3歳6か月健診		おおむね 1歳7か月	
		おおむね 3歳7か月	

※乳児集団健診と1歳6か月児健診、3歳6か月児健診は、大瀬戸会場1か所での開催となります。  
対象者には個別に通知します。  
※乳児個別健診は医療機関に直接予約し受診してください。

# くらしのカレンダー



※新型コロナウイルス感染症の影響により、カレンダーに掲載している催しの日程などが変更される場合があります。

月	火	水	木	金	土	日
28	29	30	1 ●年金相談 (予約制) 西海保健センター 11時～15時	2 ●母子健康手帳 交付 市役所第1別館 9時30分～11時30分 13時30分～16時	3	4 ●救急医療在宅当番医 田中クリニック(西彼) ☎27-0035
5 ●ファイナンシャル プランナー納 税相談 債権管理課 9時～12時 13時～20時	6	7 ●3歳6か月児健 康診査 ※対象者には個別通知 を行います。 ●大瀬戸地区人 権相談 大瀬戸コミセン 10時～15時	8	9 ●母子健康手帳 交付 市役所第1別館 9時30分～11時30分 13時30分～16時	10	11 ●救急医療在宅当番医 浦口医院(大瀬戸) ☎22-0015
12	13 ●障がい者就労 支援相談 福祉事務所第1会議室 13時～15時	14	15 ●乳児健康診査 ※対象者には個別通知 を行います。	16 ●母子健康手帳 交付 市役所第1別館 9時30分～11時30分 13時30分～16時 ●合同行政相談 所 西彼総合支所 10時～15時	17	18 ●救急医療在宅当番医 山崎医院(崎戸) ☎35-3337 松島診療所(大瀬戸) ☎37-0130
19	20	21	22 ●1歳6か月児健 康診査 ※対象者には個別通知 を行います。	23 ●母子健康手帳 交付 市役所第1別館 9時30分～11時30分 13時30分～16時 ●令和2年度西 海市就学時健康 診断 西彼地区 (ときわ台小) ※13時から受付開始	24	25 ●救急医療在宅当番医 せいひ中央クリニック (西彼) ☎28-1190
26	27 ●障がい者就労 支援相談 福祉事務所第1会議室 13時～15時	28	29 ●令和2年度西 海市就学時健康 診断 西海地区 (西海東小、西海北小、 西海小) ※13時から受付開始	30 ●母子健康手帳 交付 市役所第1別館 9時30分～11時30分 13時30分～16時	31	1